



RAPPORT D'ACTIVITÉ 2019



Assuré. Là. Maintenant.

<b>4</b>	Éditorial
<b>10</b>	Notre engagement pour la santé, le sport et la culture
<b>14</b>	Politique et économie de la santé
<b>16</b>	Transformation digitale
<b>20</b>	Bénévolat
<b>22</b>	Développement durable
<b>26</b>	Ressources humaines
<b>30</b>	Gouvernance



# Édito

## Engageons-nous!

**Le monde est fragile et la récente pandémie nous le rappelle cruellement. Tout peut basculer très rapidement. Cette prise de conscience et les conséquences de cette crise vont laisser des traces. Probablement que certaines choses ne seront plus comme avant. Au-delà des défis sanitaires, économiques, politiques et sociaux qui nous attendent, nous devons prendre en compte ce qu'il s'est passé. Et en tirer les meilleurs enseignements, pour continuer, malgré toutes les difficultés, à aller de l'avant. Avec force et conviction tout en étant plus proche de vous.**

Changer, innover, évoluer. En 2019, déjà, et bien avant la crise actuelle, le Groupe Mutuel a décidé d'évoluer, de se remettre en question. Pas par dogme ou par principe. Mais simplement, pour mieux accompagner nos assurés et nos clients.

Nous sommes intimement convaincus que l'assurance-santé de demain sera plus proche de vos besoins, plus personnalisée et plus humaine. Nous souhaitons être votre partenaire de vie et vous conseiller le mieux possible, tout au long de votre parcours.

C'est pour cela que le Groupe Mutuel, avec ses 2 300 collaboratrices et collaborateurs, s'engage chaque jour pour vous offrir les meilleurs services et les meilleures prestations. Le chemin sera exigeant. Mais, comme le dit la sagesse populaire, le voyage compte tout autant que la destination.

Le voyage 2019 du Groupe Mutuel, dont vous retrouvez les plus belles pages dans ce rapport annuel, a été marqué par trois éléments clés: des résultats financiers excellents, des engagements de plus en plus affirmés et une farouche volonté d'aller de l'avant. Avec comme principale préoccupation, la satisfaction de nos clients.

Les résultats financiers 2019 sont solides et permettent au Groupe Mutuel de reverser 100 millions de francs à ses assurés. Cela démontre que notre stratégie et nos engagements sont respectés. Lorsque les primes couvrent les coûts et que les réserves sont suffisantes, notre volonté et notre devoir sont de rembourser nos assurés et non pas d'accumuler des réserves excessives. Le montant des primes constitue également une bonne surprise, puisque, pour la première fois, nous avons pu proposer une baisse moyenne de 1,6% à nos assurés. Les efforts entamés pour contenir la hausse des coûts doivent par contre se poursuivre, à tous les niveaux, faute de quoi les primes augmenteront à nouveau.

Le Groupe Mutuel, avec ses 1,3 million d'assurés, est le plus grand assureur ayant son siège en Suisse romande. Nos engagements envers la société se déclinent ainsi en plusieurs volets: sponsoring sportif et culturel, innovation pour les clients, échanges d'idées, développement durable, bien-être au travail ou bénévolat. Nous avons voulu mettre en avant ces engagements en vous les présentant, de manière non exhaustive, dans ce rapport annuel.

Le Groupe Mutuel a la farouche volonté d'aller de l'avant. En 2019, de nombreux projets, initiés par le conseil d'administration, portés par la direction et mis en place par les collaboratrices et les collaborateurs, ont vu le jour.

Tout ce que nous faisons, nous le faisons pour vous et pour vous offrir le meilleur service possible. C'est dans tous les cas notre envie et notre devoir dans un domaine aussi sensible et précieux que la santé. Que le souffle et la solidarité des pionniers de l'assurance-maladie nous permettent de ne jamais le perdre de vue, surtout dans ces périodes troubles.

**Karin Perraudin**  
Présidente

**Thomas Boyer**  
Directeur général



# Chiffres clés

## Groupe Mutuel Holding SA

# 100 mio

VERSEMENT AUX ASSURÉS EN 2020 SUR LA BASE DES RÉSULTATS 2019

# 5 420 102

PRIMES ACQUISES / CHIFFRE D'AFFAIRES  
(CHIFFRES CONSOLIDÉS EN MILLIERS DE CHF)  
5 619 000 EN 2018

# 485 181

RÉSULTAT ANNUEL  
(CHIFFRES CONSOLIDÉS EN MILLIERS DE CHF)  
308 395 EN 2018

# 40%

TAUX DE FONDS PROPRES  
EN % DES PRIMES NETTES D'ASSURANCES  
32,4% EN 2018

# 1 329 402

NOMBRE DE CLIENTS INDIVIDUELS  
AU 1.1 DE L'ANNÉE SUIVANTE  
1 327 594 EN 2018

# 24 000

NOMBRE DE CLIENTS ENTREPRISE  
AU 1.1 DE L'ANNÉE SUIVANTE  
23 000 EN 2018

# 4,1%

FRAIS  
ADMINISTRATIFS  
3,9% EN 2018

# 2019

# 2018

# 2317



NOMBRE DE COLLABORATEURS AU 31.12

# 2279

# 34



NOMBRE D'AGENCES

# 34

# 5



NOMBRE DE CENTRES DE SERVICE

# 5

# 39% / 61%



POURCENTAGE HOMMES/FEMMES

# 39% / 61%



# Le Groupe Mutuel en 2019

Focus sur la  
maîtrise des coûts

## 4,1%

En 2019, le coût moyen par assuré AOS passe à 3 867 francs (3 668 francs en 2018), en légère augmentation.

**LES FRAIS ADMINISTRATIFS ONT PU ÊTRE CONTENUS À 4,1% (3,9% EN 2018) DES PRIMES, CE QUI EST EN DESSOUS DE LA MOYENNE DE LA BRANCHE.**

Le Groupe Mutuel continue à veiller sur l'efficacité de sa gestion pour contenir ses frais de fonctionnement, tout en garantissant un service de qualité à ses clients.

Les mesures d'amélioration et les différentes initiatives lancées en cours d'année permettront ensemble, avec la numérisation d'un nombre croissant d'interactions avec les clients, de maîtriser les frais administratifs.

Le contrôle des factures:  
la numérisation pour  
contenir les coûts

## 10,3%

En 2019, le volume de factures de prestations médicales reçu au Groupe Mutuel a dépassé 5,5 milliards de francs, tous genres confondus. Les contrôles et les corrections effectués à l'aide de nouvelles technologies et grâce à l'expérience de nos collaborateurs ont **PERMIS DE RÉDUIRE LA DÉPENSE DE 10,3%, SOIT PLUS DE 573,9 MILLIONS DE FRANCS**, ce qui représente un allègement sur le montant de la prime du même ordre de grandeur.

En 2019, les économies les plus marquées proviennent des autres soins ambulatoires (145,6 millions) et de l'ambulatoire hospitalier et des médecins (132,9 millions). Viennent ensuite les économies réalisées dans le domaine des hôpitaux stationnaires et des EMS (107,7 millions) et dans le domaine des médicaments (31,3 millions).

La rapidité des  
remboursements comme  
plus-value pour nos clients

## 6,1 jours

Au niveau de la durée moyenne du remboursement de prestations aux assurés, nous maintenons comme objectif de rembourser nos assurés dans les 15 jours, ce qui implique un traitement interne en 8 jours au maximum.

En 2019, nous avons atteint cet objectif pour la plupart des groupes de prestataires de soins avec un **DÉLAI MOYEN DE TRAITEMENT DE 6,1 JOURS**.



Les 5 centres de service du Groupe Mutuel





# Notre engagement pour la santé, le sport et la culture

Par ses actions de sponsoring ou de partenariat, le Groupe Mutuel s'implique dans des événements nationaux et régionaux, sportifs et culturels, en proposant à ses assurés et collaborateurs des tarifs préférentiels.



Grandes ou petites foulées, exercices en ville entre copines ou courses en famille, la palette des manifestations et événements sportifs soutenus par le Groupe Mutuel à travers toute la Suisse est large.

Rire, chanter, danser, s’émerveiller: le Groupe Mutuel s’engage afin de faire vivre des moments uniques à ses assurés et collaborateurs et d’être le partenaire de leurs émotions.

# Santé et sport

# Événements culturels

## COURSES À PIED

Ready, Steady, Go! La saison des courses à pied, c’est toute l’année avec le Groupe Mutuel. Et dans toute la Suisse. À l’exemple, en 2019, des courses populaires suivantes: Bremgarter Reusslauf, Kerzerslauf, Stadtlauf Brig-Glis, Grand Prix de Berne, StraLugano, Le Tour des Alpagnes, Sierre-Zinal, Hallwilerseelauf, Lausanne Marathon, Corrida Bulloise, La Trotteuse-Tissot, Zürcher Silvesterlauf. Et deux nouvelles courses féminines ont été incluses pour la première fois: Frauenlauf de Bâle et Frauenlauf de Winterthur.

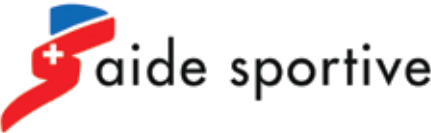
## TEAM GROUPE MUTUEL 2019

### Un défi, ensemble

En 2019, cinquante coureurs amateurs passionnés ont été sélectionnés pour participer à une aventure humaine et sportive. Celle d’une équipe aux couleurs du Groupe Mutuel, encadrée comme des pros. Les membres du Team 2019 ont relevé tous les défis, ensemble.

Leur histoire a commencé en mars. Lors du kick-off, les membres se sont rencontrés pour la première fois pour recevoir leur matériel. C’est à Sion et à Bellikon que le chapitre 2 de nos Swiss-trotteurs s’est ouvert. Le Swiss Olympic Medical Center y a organisé des tests physiques afin d’adapter les entraînements selon les besoins. Dès lors, les coureurs ont participé à des entraînements communs, tout en suivant leur programme spécifique. En mai, le départ du Grand Prix de Berne a été le début d’une saison pas comme les autres. Entre dépassement de soi et esprit d’équipe, à pleines foulées, les coureurs sont allés au bout de leurs défis, pour finir en beauté lors de la Hallwilerseelauf.

Team  
Groupe  
Mutuel



## AIDE SPORTIVE SUISSE

La Fondation de l’Aide Sportive Suisse apporte son soutien à des athlètes de talent, dans toutes les disciplines. Le Groupe Mutuel parraine dix sportifs dans toute la Suisse (plongeon, badminton, biathlon, natation, voile, ski de fond, escrime, snowboard, athlétisme, tennis).

Outre ce partenariat, le Groupe Mutuel est également présent lors du Super10Kampf de l’Aide sportive, au Hallenstadion de Zurich.

[www.aidesportive.ch](http://www.aidesportive.ch)



## LA SUISSE BOUGE

suissebouge.ch a pour but d’encourager l’activité physique au sein de la population et de promouvoir une alimentation saine et équilibrée. À travers toute la Suisse, petits et grands se réunissent autour du sport de leur choix.

**Duel intercommunal:** dans plus de 160 communes en Suisse, grâce à une application mobile et à un time-badge, les minutes d’activité physique de chacun sont comptabilisées et s’ajoutent à la performance de son équipe.

**Coop Andiamo:** le projet Coop Andiamo réunit dans toute la Suisse familles et amis autour d’une seule et même envie: bouger.

[www.suissebouge.ch](http://www.suissebouge.ch)



## LIVE MUSIC PRODUCTION

Live Music Production organise des concerts, festivals, comédies musicales et spectacles musicaux de qualité. Chaque année, quelque quatre-vingts événements sont proposés aux assurés du Groupe Mutuel.

[www.livemusic.ch](http://www.livemusic.ch)



## MAAG MUSIC & ARTS

MAAG, qui aime l’extraordinaire, propose une multitude de spectacles époustoufflants. Du cirque au music-hall, en passant par la danse.

[www.bymaag.ch](http://www.bymaag.ch)



## COMEDY FESTIVAL SCHWEIZ

Dans six différentes villes alémaniques, Peter Löhmann et ses artistes proposent une soirée de comédie et de magie pour toute la famille, venant ainsi en aide à des enfants dans des situations difficiles.

[www.comedy-festival.ch](http://www.comedy-festival.ch)



## ZERMATT UNPLUGGED

Dans un cadre idyllique et de musique acoustique, Zermatt accueille les plus grands artistes, qui revisitent leurs classiques. Le Zermatt Unplugged conjugue la pureté des cimes à celle de la musique, durant cinq jours, au pied du Cervin, dans le plus branché des festivals.

[www.zermatt-unplugged.ch](http://www.zermatt-unplugged.ch)



## SUMMERDAYS

Artistes nationaux et internationaux se retrouvent au bord du lac de Constance pour faire vivre un week-end musical aux couleurs de l’été.

[www.summerdays.ch](http://www.summerdays.ch)



## SOUNDS OF SILENCE

Avec «Sounds of Silence», le concept est simple: casques audio au lieu d’enceintes. Comme à l’été 2019, au sommet du Schilthorn, où le groupe suisse alémanique Halunke a porté son public dans une aventure musicale exceptionnelle.

[www.soundsofsilence.ch](http://www.soundsofsilence.ch)





# Politique et économie de la santé

## Solidité financière à long terme de l'assurance-maladie de base

En raison de l'augmentation continue des coûts de la santé pour la population, l'assurance-maladie de base est confrontée à des défis majeurs: tout le monde doit pouvoir accéder aux soins de santé, mais, pour cela, la solidité financière du système doit être assurée à long terme. Le Groupe Mutuel plaide donc en faveur de propositions de réformes durables telles que le financement uniforme des prestations hospitalières et ambulatoires (EFAS).

«Nous soutenons cette approche car elle permet d'éliminer les fausses incitations dans le système actuel», souligne Thomas J. Grichting. «L'admission des prestataires de soins, qui est idéalement liée à l'introduction d'un financement uniforme, doit également être résolue de manière judicieuse et durable.»

En 2019, le Parlement a poursuivi ses travaux sur un projet de révision relatif à la limitation de l'admission des prestataires de soins qui n'a été introduite que temporairement. En outre, le Conseil fédéral a soumis au Parlement son message sur le premier train de mesures visant à limiter les coûts des soins de santé.

## Nouvelles perspectives pour la politique de la santé


Le Groupe Mutuel s'engage de manière transparente pour une politique de la santé libérale. Outre des discussions régulières et directes avec les acteurs clés du secteur de la santé, le Groupe Mutuel gère la plateforme de discussion «Groupe réflexion».

Grâce à des informations factuelles issues de l'expérience quotidienne d'une compagnie d'assurances, il est possible de mieux connaître le système. Ainsi, des pistes pour des solutions pertinentes et durables peuvent être élaborées.

## Engagement en faveur de l'économie de la santé

Afin de contribuer à l'acquisition de connaissances nouvelles et utiles dans le domaine de la santé, le Groupe Mutuel a récemment renforcé sa collaboration avec diverses universités. Un exemple concret est l'étude sur l'utilisation des benzodiazépines par les personnes âgées, menée avec l'Université de Lausanne, dont les résultats ont été publiés dans des revues médicales et les médias.

«Nos activités dans le domaine de l'économie de la santé se concentrent sur les questions de surconsommation et de mauvaise utilisation de médicaments», déclare Daniel Volken, directeur adjoint et responsable du Secrétariat général. «En mettant à disposition des données anonymes, nous pouvons soutenir la recherche et, en même temps, apporter notre vaste expérience dans le secteur des soins de santé, tant dans la conception de la recherche que dans la préparation de l'étude.»



Le Groupe Mutuel souhaite défendre ses assurés et ses clients lorsqu'il s'agit de développer les conditions-cadres du système de santé et des assurances. Ainsi, en 2019, le Groupe Mutuel s'est positionné sur différentes questions, a publié un total de huit documents de prise de position et adopté une position constructive sur les consultations et les révisions législatives.

**«En tant qu'acteur important du système, nous nous devons de contribuer, avec notre expertise, à son évolution», explique Thomas J. Grichting, directeur et secrétaire général du Groupe Mutuel.**





# Transformation digitale



# Comment répondre encore mieux aux attentes de nos clients?

Comment répondre encore mieux aux attentes de nos clients? En les écoutant et en s'adaptant. C'est la réponse apportée par le Groupe Mutuel au travers de sa transformation digitale. Pour répondre aux attentes, de nouveaux modèles sont nécessaires. Il faut donc les imaginer, les inventer, les concrétiser, les éprouver et les financer.

Pour ce faire, l'adaptation des processus et l'évolution des compétences sont au cœur de la démarche de transformation digitale qui a commencé au Groupe Mutuel. Qu'il s'agisse d'organisation, de services, d'informatique, de méthodes de travail ou de culture, la transformation digitale place le client au cœur de notre vision.

Avec l'objectif d'accélérer la mise en œuvre de sa stratégie, le Groupe Mutuel a créé en 2019 un nouveau domaine, «Transformation et Business Development», appelé à préparer l'avenir. Cela pour anticiper les besoins des clients, utiliser au mieux les nouvelles technologies, imaginer puis offrir des services inédits et adaptés aux demandes des utilisateurs.

Installé dans les nouveaux locaux de l'avenue de la gare 20 à Sion, «Transformation et Business development» fait cohabiter innovation et développement.

La transformation, y compris digitale, part de l'écoute du client et l'inclut d'emblée dans l'ensemble des processus. Elle identifie d'abord les obstacles que l'utilisateur a signalés et l'aide à les surmonter.

L'innovation, elle, sert à inspirer, à observer les tendances du marché, qu'elles soient technologiques ou médicales, et à préparer diverses collaborations.

L'innovation est au service de l'ensemble de l'entreprise et nourrit la transformation en nouvelles idées et possibilités. Celle-ci permettant à son tour de concrétiser modèles et idées par des produits et services proposés aux assurés.

L'écosystème d'innovation du Groupe Mutuel est réuni à Sion. L'objectif étant de créer les meilleures synergies et d'insuffler une culture d'innovation au sein même de l'entreprise.

En orchestrateur d'un écosystème, le Groupe Mutuel entend devenir à terme le partenaire de vie de ses assurés et leur offrir un accompagnement tout au long de leur parcours de soins. Cela autour des trois piliers que sont la prévention, le traitement et l'accompagnement.

## La deuxième saison d'InnoPeaks, dédiée au développement de startup centrées sur la Healthtech et l'Insurtech, a été lancée en octobre 2019.

Ouvert aux startup du monde entier, InnoPeaks sélectionne chaque année une dizaine de projets innovants, en lien avec la transformation des assurances et du système de santé. Les dix startup choisies bénéficient d'un coaching de haut niveau et de toute l'infrastructure nécessaire à leur croissance. Cette année, un fort accent a été porté sur la prévention et sur des champs d'activité plus proches du système de santé suisse.

InnoPeaks apporte son soutien aux startup sous diverses formes concrètes. Dont un accès au marché suisse – l'un des plus matures et innovants du monde –, une collaboration avec des experts de l'assurance-maladie en Suisse, une proximité avec les meilleurs chercheurs internationaux en intelligence artificielle (Idiap), un coaching de mentors expérimentés, un écosystème de financement suisse.



**«L'information dont j'ai besoin, quand j'en ai besoin»**  
l'objectif du Groupe Mutuel est bien de s'approcher toujours plus de l'assuré et de répondre à ses demandes.





# Bénévolat

## Un morceau d'humanité

Marc Wichmann, qui travaille pour le Groupe Mutuel depuis bientôt vingt et un ans, a la fibre sociale. Avec son épouse, il soutient des personnes dans le besoin aux Philippines. Car tout le monde n'a pas la chance de pouvoir subvenir à ses besoins...

Ils forment une famille hétéroclite. Ensemble, Marc Wichmann et son épouse ont cinq enfants, et bientôt deux petits-enfants. Ce jeune homme de 59 ans considère également le Groupe Mutuel comme sa famille. C'est l'une des raisons pour lesquelles il travaille pour le Groupe Mutuel. «Je suis un homme sensible qui aime l'engagement social. Et je suis heureux de pouvoir mettre cela en application tant sur le plan professionnel que dans ma vie privée», confirme Marc Wichmann.

**«Là-bas, il n'y a pas d'assurance-maladie obligatoire comme ici en Suisse. En cas de maladie ou d'accident, les personnes pauvres sont livrées à elles-mêmes»**

Marc Wichmann, collaborateur du Groupe Mutuel

## Des t-shirts aussi troués qu'un fromage d'Emmental...

Par l'intermédiaire de son épouse, Marc Wichmann est entré en contact avec des personnes dans le besoin aux Philippines. «Là-bas, il n'y a pas d'assurance-maladie obligatoire comme ici en Suisse. En cas de maladie ou d'accident, les personnes pauvres sont livrées à elles-mêmes», explique l'expert en assurance.

Depuis huit ans, les Wichmann envoient de l'argent et acheminent des vivres dans les provinces de Cebu et de Negros. Ils aident là où ils le peuvent et de manière très spécifique. «Notre aide doit profiter à ceux qui sont dans le besoin.»

La plupart des fournitures d'aide sont des vêtements. Les époux Wichmann récupèrent les vêtements de leurs amis et les trient. Et ils s'assurent de ne manquer aucune bonne affaire... Si des t-shirts sont en solde, ils en achètent immédiatement un lot entier pour les personnes aux Philippines qui, elles, portent des t-shirts aussi troués qu'un fromage d'Emmental. «Du savon, des brosses à dents et du dentifrice se trouvent également dans nos cartons d'aide. Il s'agit de couvrir les besoins de base. Mais parfois, nous expédions aussi des paquets de spaghettis», sourit Marc Wichmann.

Rassembler du matériel d'aide est un processus constant. Grâce aussi aux collaboratrices et collaborateurs du Groupe Mutuel, les Wichmann ont réussi à rassembler beaucoup de vêtements de bonne qualité.

## Plus d'une demi-tonne de secours

Le plus souvent, les Wichmann vont sur place et remettent eux-mêmes des vêtements, des articles d'hygiène, etc., aux personnes les plus démunies. C'était le cas l'année dernière. Ils ont passé quatre semaines aux Philippines. Quatre mois avant leur départ, ils ont commencé à expédier des fournitures de secours. Trois mois seulement, c'est le temps qu'il faut pour envoyer l'aide par bateau. Ils planifient leur propre départ de manière à être déjà sur place lorsque les colis d'aide arrivent. «Il s'agit de cinq à six colis de 100 kg chacun. Cela correspond à plus d'une demi-tonne de fournitures de secours que nous distribuons chaque année», explique Marc Wichmann. Pendant une courte période, leur maison prend des allures de magasin. La différence? Leurs marchandises ne coûtent rien.

## Reconnaissants de pouvoir apporter leur aide

Marc Wichmann et sa femme sont heureux de pouvoir apporter leur aide. Que ce soit un nouveau toit pour une maison, qui garde le logement au sec lorsqu'il pleut, ou une moto rénovée qui sert de taxi. «Nous recevons souvent des photos qui montrent ce qui a été réalisé grâce à notre contribution. C'est notre plus grande satisfaction», conclut-il.

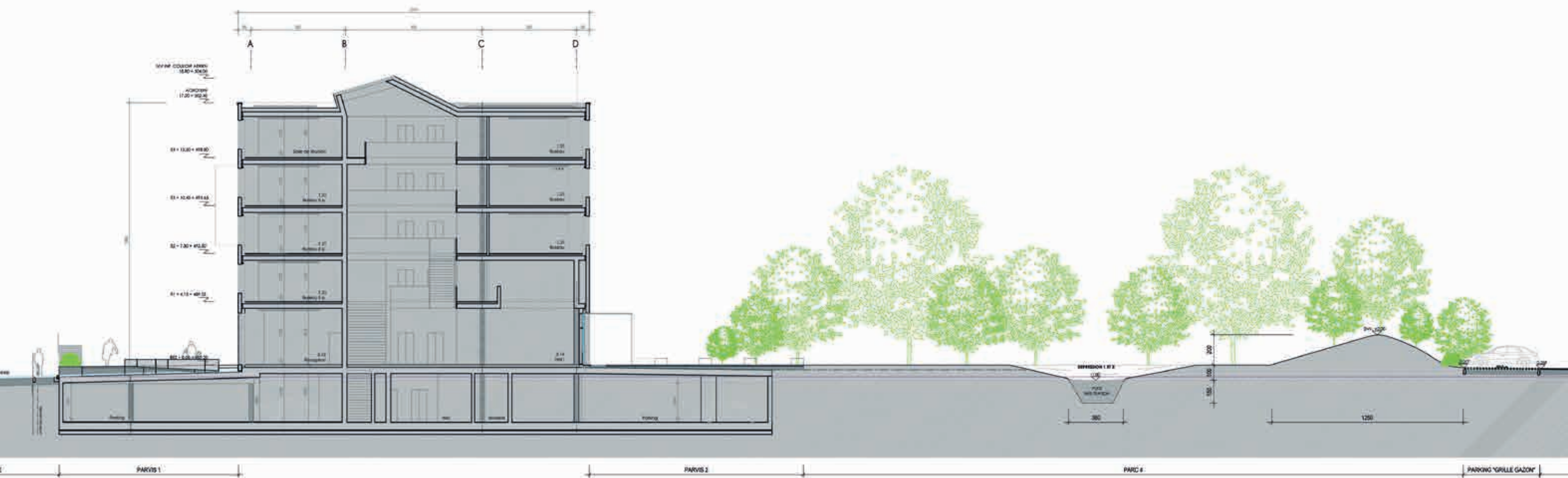
# Écologie et développement durable

**Écologie et développement durable constituent des priorités pour le Groupe Mutuel, cela aussi bien dans le déroulement quotidien des opérations que dans les décisions stratégiques.**

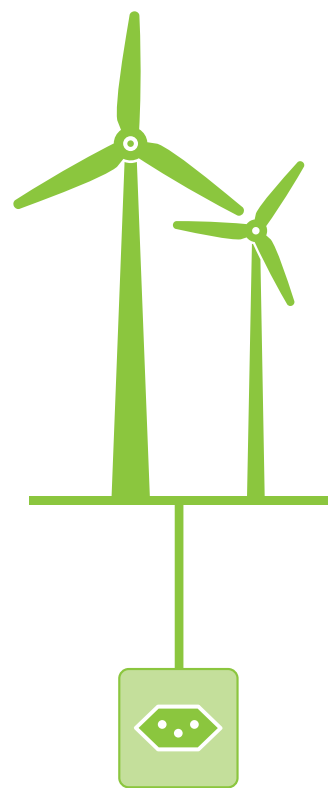
Dernier-né des centres de service du Groupe Mutuel, le site de Sion Blancherie répond aux plus hautes exigences en matière d'écologie et de développement durable. L'énergie (chaud/froid) est ainsi produite par pompe à chaleur avec l'eau de la nappe phréatique, et le surplus d'énergie produit durant la saison chaude est revendu à la commune de Sion pour chauffer la piscine publique. Le site inclut en outre une installation de production d'énergie photovoltaïque en toiture, un aménagement paysager avec plantations indigènes et nécessitant peu d'entretien et d'arrosage. Quant au bâtiment lui-même, il est construit et certifié aux normes Minergie. Il comprend également une installation de chargeurs pour véhicules électriques.

Hors électricité, l'énergie produite (solaire photovoltaïque + pompe à chaleur) est supérieure à l'énergie consommée (eau chaude, chauffage, ventilation, climatisation).

L'introduction sur chaque site du Groupe Mutuel de points de collecte et de tri des déchets (papier, verres, PET, alu, déchets verts, papier-carton, batterie, etc.) et la suppression des poubelles individuelles ont conduit à une diminution nette de 50% du volume incinéré.







Achat de courant vert suisse



Utilisation de produits d'entretien écologiques

### Mesures prises sur l'ensemble des Centres de service du Groupe Mutuel



Tri sélectif et valorisation des déchets



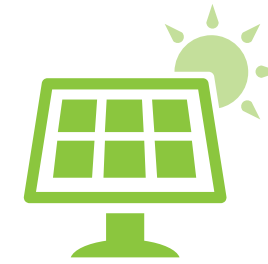
Recyclage de la totalité du papier à éliminer



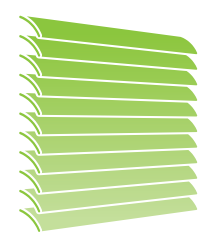
Éclairage LED à faible consommation d'énergie



Bâtiment certifié Minergie (Sion)



Installations solaires photovoltaïques

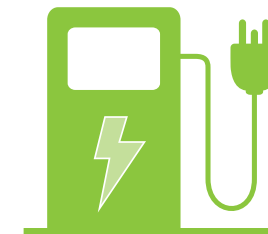


Extinction des lumières et abaissement des stores régulés

### Mesures intégrées dans les nouvelles constructions et rénovations des Centres de service du Groupe Mutuel



Régulation à distance du chauffage / refroidissement par pompe à chaleur



Bornes de recharge pour véhicules électriques



Aménagement paysager avec essences indigènes et à faible besoin en eau d'arrosage

### Le saviez-vous?

La numérisation favorise l'écologie.

En effet, la plateforme en ligne GMnet et son application mobile gratuite GMapp, utilisée par quelque 200 000 assurés, permet également une économie substantielle de papier puisque toutes les correspondances et tous les échanges entre l'assuré et le Groupe Mutuel ont lieu sous forme numérique.



### Les principes de gestion des capitaux au Groupe Mutuel répondent également à des préoccupations écologiques

En matière de gestion des capitaux, le Groupe Mutuel applique des critères d'exclusion, par exemple dans le domaine des armes et des matières premières agricoles physiques.

Par ailleurs, dans le domaine de l'impact social, le Groupe Mutuel a investi dans la micro finance via une entité active dans les pays en développement - Amérique du Sud, Moyen-Orient et Asie du Sud-Est (hors Japon).

Depuis fin 2018, le Groupe Mutuel a également intégré les marchés privés dans l'allocation de ses actifs sous gestion, avec des fonds labellisés ESG. L'environnement, les dimensions sociales et la gouvernance y jouent un rôle de premier plan.

De plus, l'année 2020 sera dédiée au développement d'une méthodologie plus fine permettant d'améliorer l'approche des critères de développement durable.



# RESSOURCES HUMAINES

Au Groupe Mutuel, la mission des ressources humaines consiste à fournir des services de qualité à tous les employés, à soutenir les cadres dans la gestion de leurs collaborateurs et à permettre à chaque employé de développer pleinement son potentiel afin d'encourager la performance collective.

À cette fin, les RH favorisent une culture de la diversité, de l'innovation et du changement grâce à un environnement de travail flexible, motivant et dynamique.



# Bases de la nouvelle stratégie RH

L'année 2019 a été marquée par l'élaboration d'une nouvelle stratégie en matière de ressources humaines. Cette stratégie se fonde sur les résultats d'une enquête menée auprès des employés sur la satisfaction et l'engagement au travail ainsi que sur les constats issus d'ateliers intersectoriels pour les cadres.

«**NOUS AVONS POSÉ LES JALONS POUR LE TRAVAIL FUTUR DES RH**»,  
EXPLIQUE KRISTEL ROUILLER (PHOTO), RESPONSABLE DES RESSOURCES HUMAINES.  
«**NOS ACTIVITÉS SONT DE PLUS EN PLUS EXIGEANTES. NOUS DEVONS PASSER D'UN SERVICE DU PERSONNEL ORIENTÉ SUR L'ADMINISTRATION À UN SERVICE DES RESSOURCES HUMAINES INTÉGRÉ AVEC LES SPÉCIALISTES APPROPRIÉS.**»

## 27 312

HEURES CONSACRÉES À LA FORMATION

## 80%

EMPLOYÉS AYANT BÉNÉFICIÉ DE FORMATION

## 38

APPRENTIS EN FORMATION À LA FIN DE L'ANNÉE



### Des exigences renforcées dues à un changement de culture

Avec les mesures prises à tous les niveaux de l'entreprise, les RH soutiennent le changement souhaité en matière de culture d'entreprise qui place les clients, les partenaires et les employés au centre de l'attention.

«En confiant aux employés plus de responsabilités et de possibilités d'action, leurs activités et le contenu de leur travail deviendront plus riches et plus motivants, souligne Kristel Rouiller. Pour nous, cela signifie que nous devons renforcer à la fois les compétences professionnelles des employés et les capacités de leadership des cadres.»

### La formation et le développement sont des facteurs clés

Au total, 27 312 heures ont été consacrées à la formation et au développement (soit 3 414 jours) ou 1,5 jour par employé, ce qui reflète l'importance de ce facteur clé pour développer le potentiel des employés du Groupe Mutuel. Ce sont ainsi 80% des employés qui ont bénéficié des formations offertes.

Un autre axe important est la formation des cadres, qui se décline sur trois mots clés issus des résultats de l'enquête: écoute, bienveillance et humanité.

Pour ce qui concerne la formation de base, le Groupe Mutuel s'est donné les moyens: 38 apprentis et 9 stagiaires MPC étaient en formation à la fin de l'année. Le succès de tous ces efforts de formation se traduit par 32 diplômes, 9 certificats fédéraux de capacité (CFC) et 6 certificats de maturité commerciale (MPC).

### Marque employeur et recrutement

Le Groupe Mutuel a pour objectif d'être un employeur attrayant pour tous les employés et les cadres. «Toutefois, ce message doit être communiqué au monde extérieur avec plus de force qu'auparavant, afin que les publics professionnels puissent nous identifier comme un employeur attractif», ajoute Kristel Rouiller.

«En outre, notre stratégie de numérisation ainsi que la transformation et la diversification de l'entreprise nécessitent une professionnalisation accrue du processus de recrutement.» À cette fin, des groupes cibles, des instruments et des mesures ont été définis et la mise en œuvre a débuté en 2019.

# Gouvernance

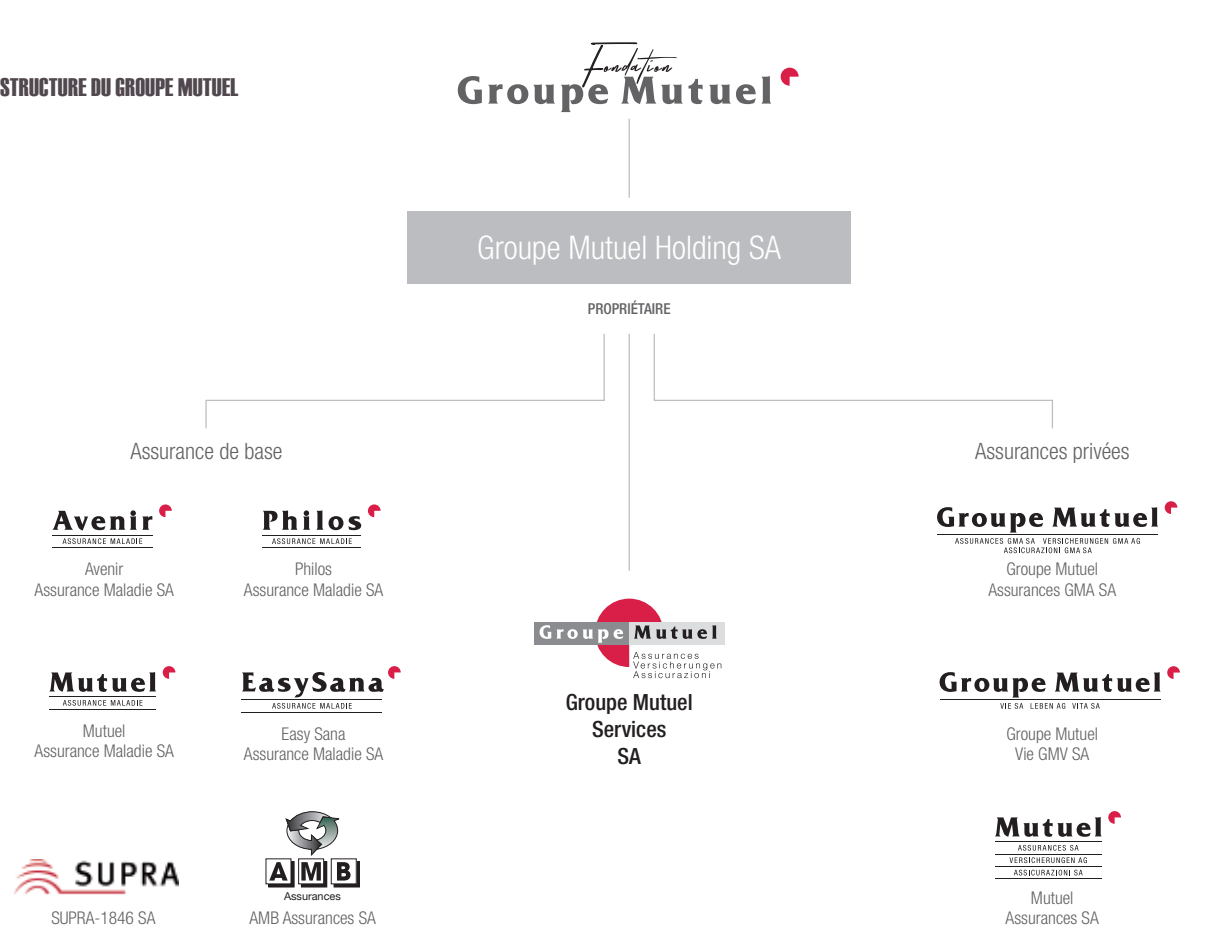
## Le Groupe Mutuel

LE GROUPE MUTUEL EST, DEPUIS LE 1<sup>er</sup> JANVIER 2018, ORGANISÉ SOUS FORME DE HOLDING. LES SOCIÉTÉS QUI COMPOSENT LA HOLDING SONT ACTIVES DANS LES DIFFÉRENTS DOMAINES DE L'ASSURANCE, QUE CE SOIT LA SANTÉ, LA VIE, LE PATRIMOINE OU LES ENTREPRISES.

Groupe Mutuel Holding SA appartient intégralement à Groupe Mutuel Fondation, une fondation à but non lucratif. Celle-ci soutient le bien-être, la promotion et la prévention de la santé pour la population suisse au travers de multiples démarches.

La société fille Groupe Mutuel Services SA met notamment son infrastructure administrative de même que son personnel à la disposition des autres sociétés du groupe. Cette mise en commun des moyens permet de développer des synergies dont profitent l'ensemble des sociétés et des clients. Les prestations de service sont clairement distinguées entre les différentes branches d'assurance, notamment entre l'assurance obligatoire des soins (LAMal) et les assurances complémentaires (LCA), ainsi qu'entre les différentes sociétés. Ces services sont facturés aux sociétés selon des clés de répartition objectives et conformes aux bonnes pratiques en vigueur dans la branche. Ces répartitions sont également auditées par un tiers indépendant, afin que la contribution de chacune corresponde à l'utilisation réelle des ressources.

Groupe Mutuel Services SA peut également offrir ses prestations à des sociétés tierces. C'est notamment le cas dans les domaines de l'assurance-maladie ou de la prévoyance professionnelle.



### APERÇU DES SOCIÉTÉS FILLES DU GROUPE MUTUEL HOLDING SA ET DE LEURS ACTIVITÉS

Sont détenus par le Groupe Mutuel Holding SA six assureurs-maladie, pratiquant l'assurance obligatoire des soins, à savoir: Mutuel Assurance Maladie SA, Philos Assurance Maladie SA, Avenir Assurance Maladie SA, Easy Sana Assurance Maladie SA, SUPRA-1846 SA et AMB Assurances SA.

Les assureurs privés pratiquant l'assurance-maladie complémentaire et commercialisant l'assurance patrimoine sont Groupe Mutuel Assurances GMA SA et Mutuel Assurances SA. De son côté, la société Groupe Mutuel Vie GMV SA offre des produits d'assurance-vie.

Certaines des sociétés proposent également l'assurance-accidents LAA et l'indemnité journalière maladie selon la LAMal et la LCA.

Groupe Mutuel Services SA met son infrastructure administrative de même que son personnel à la disposition de l'ensemble des sociétés du groupe.

	Assurance de base LAMal	Assurances complémentaires LCA	Assurances de patrimoine (LCA)	Assurance-accidents LAA	Indemnité journalière	Assurance-vie
Mutuel Assurance Maladie SA	■				■	
Philos Assurance Maladie SA	■				■	
Avenir Assurance Maladie SA	■				■	
Easy Sana Assurance Maladie SA	■				■	
SUPRA-1846 SA	■				■	
AMB Assurances SA	■				■	
Groupe Mutuel Assurances GMA SA		■	■	■	■	
Mutuel Assurances SA		■	■	■	■	
Groupe Mutuel Vie GMV SA						■



# Le conseil d'administration du Groupe Mutuel Holding SA et ses commissions spécialisées

**Le conseil d'administration est l'organe de conduite stratégique du Groupe Mutuel Holding SA. Il est composé de 5 à 9 membres, élus pour quatre ans.**

**Il décide de la position et de la stratégie d'entreprise, exerce la haute direction et la haute surveillance, fixe l'organisation et les principes du système de contrôle interne.**

**Son travail est soutenu par trois commissions spécialisées: la commission d'audit et des risques, la commission innovation et transformation digitale et celle de rémunération et de nomination. Les commissions informent régulièrement le conseil d'administration de leurs activités.**



**LA COMMISSION D'AUDIT ET DES RISQUES** est présidée par **Jean-Blaise Conne** (photo) et composée de deux autres membres du conseil d'administration.

Elle a pour tâches principales le contrôle de l'intégrité des informations financières, du respect des lois, des réglementations et directives internes, de la surveillance du système de contrôle interne et des processus d'audit. Elle organise et évalue la performance, la qualification et l'indépendance des auditeurs internes et externes.



**LA COMMISSION INNOVATION ET TRANSFORMATION DIGITALE** a été présidée par Thomas Boyer jusqu'au 30 juin 2019 puis par **Jürg E. Tschanz** (photo) dès le 1<sup>er</sup> juillet 2019. Deux autres membres du conseil d'administration en font également partie.

Elle définit et propose au conseil d'administration la stratégie de transformation digitale et d'innovation, en tenant compte de l'évolution de l'environnement technologique, politique et de marché ainsi que des axes de développement à moyen et à long terme du Groupe Mutuel. De plus, elle définit et propose la stratégie d'utilisation des nouvelles technologies de l'information et de la communication au service de l'entreprise. Enfin, elle examine la stratégie de partenariats ou d'acquisitions à mettre en place pour atteindre les objectifs fixés, examine des propositions et recommandations vis-à-vis du conseil d'administration en lien avec les partenariats stratégiques.



**LA COMMISSION DE RÉMUNÉRATION ET DE NOMINATION** est présidée par **Marc-André Ballestraz** (photo) et composée de deux autres membres du conseil d'administration.

Elle propose au conseil d'administration la rémunération de ses membres ainsi que de ceux de la Direction générale. Elle est également en charge du processus de nomination et de remplacement des membres du conseil d'administration et de la Direction générale. Elle fixe les objectifs individuels de la Direction générale et les évalue. Elle réévalue régulièrement le système de rémunération.





# Les membres du conseil d'administration du Groupe Mutuel Holding SA

pour l'année 2019

## **Karin Perraudin** – Présidente<sup>2</sup>

Licenciée HEC, experte-comptable diplômée  
Administratrice de diverses sociétés  
Présidente de Valais/Wallis Promotion

## **Roland Marcel Eberle** – Vice-président<sup>3</sup>

Ingénieur agronome  
Administrateur de diverses sociétés  
Conseiller aux États de 2011 à 2019

## **Fabio Naselli Feo** – Secrétaire<sup>2</sup>

Entrepreneur  
Administrateur de sociétés

## **Marc-André Ballestraz** – Membre<sup>1,3</sup>

Licencié en sciences commerciales et industrielles  
Expert-comptable diplômé  
Membre de la direction de la fiduciaire Fidag SA

## **Thomas Boyer** – Membre jusqu'au 30 juin 2019<sup>2</sup>

Licencié HEC.  
Membre de la direction du Groupe Mobilière Assurances

## **Jean-Blaise Conne** – Membre<sup>1</sup>

Expert-Comptable diplômé  
Administrateur de sociétés

## **Urs Schwaller** – Membre<sup>1,3</sup>

Docteur en droit  
Avocat  
Président du conseil d'administration de La Poste

## **Jürg E. Tschanz** – Membre<sup>2</sup>

MBA in Finance and Strategic Management.  
Entrepreneur, cofondateur et président de groupe planitswiss

<sup>1</sup> Membre de la Commission d'audit et des risques

<sup>2</sup> Membre de la Commission innovation et transformation digitale

<sup>3</sup> Membre de la Commission de rémunération et de nomination







# La Direction générale

**La conduite opérationnelle du Groupe Mutuel et de l'ensemble de ses membres incombe à la Direction générale, composée de six à huit membres en 2019.**

**Elle met en œuvre les stratégies approuvées par le conseil d'administration et met en application les principes de gestion des risques.**

**En outre, elle assure le suivi des évolutions légales et réglementaires et veille à leur respect.**

## RENFORCEMENT DE LA DIRECTION GÉNÉRALE

Suite au départ de deux membres de la Direction générale en 2018, le Groupe Mutuel a décidé de renforcer son organisation. Après plus de cinq ans en tant que Directeur général, Paul Rabaglia a passé le témoin à Thomas Boyer et a repris la responsabilité du nouveau domaine Transformation & Business Development.

Thomas Boyer, ancien membre de la Direction de la Mobilière et ancien membre du conseil d'administration de Groupe Mutuel Holding SA, a été nommé CEO dès le 19 août 2019. L'arrivée de Pierre-Luc Marilley en tant que directeur Clients & Marché, en octobre 2019, a également permis à Vincent Claivaz de se consacrer pleinement au domaine Entreprises & Prévoyance. La nomination de Pierre-Luc Marilley a pour objectif de réaffirmer la volonté de l'entreprise de placer le client au centre de ses priorités.

Avec ces différentes nominations, le conseil d'administration a clairement souhaité renforcer la Direction générale. Cela dans le but d'atteindre les ambitieux objectifs fixés, notamment dans le domaine de l'expérience client et de la transformation digitale. À fin 2019, la Direction générale du Groupe Mutuel est ainsi composée de huit membres.

## CODE DE CONDUITE

Groupe Mutuel Holding SA dispose d'un Code de conduite, adopté par ses organes dirigeants, pour encadrer toutes ses activités. Le Code de conduite expose clairement les valeurs éthiques et professionnelles ainsi que les consignes de comportement. Ce code doit être respecté par tous les organes dirigeants et tous les collaborateurs de Groupe Mutuel Holding SA ou de ses sociétés membres, sans exception.

## SYSTÈME DE CONTRÔLE INTERNE

Le conseil d'administration a adopté des lignes directrices et des principes en matière de gestion des risques et de contrôles. Il a chargé la Direction générale de procéder à sa mise en œuvre. Le processus de gestion des risques et le système de contrôle interne permettent d'identifier les risques potentiels, de les analyser et d'élaborer les mesures adéquates.

La mise en œuvre de la gestion des risques et du système de contrôle interne suit le principe des trois lignes de défense. La première ligne de défense est assurée par la ligne de management et les unités opérationnelles. La deuxième ligne de défense comprend les fonctions de contrôle, notamment les fonctions Compliance, Gestion des risques et Actuaire responsable. L'Audit interne forme la troisième ligne de défense.

Les fonctions de contrôle et l'Audit interne disposent d'un droit illimité à l'information et jouissent de l'indépendance nécessaire à l'exercice de leur activité.





# Les membres de la Direction générale

en 2019

## Paul Rabaglia

Directeur général jusqu'au 18.8.2019 puis directeur  
Transformation & Business Development dès le 19.8.2019  
Licencié HEC

## Vincent Claivaz

Entreprises & Prévoyance et a.i. Clients & Marché jusqu'au  
30.9.2019  
Diplôme de technicien supérieur en hôtellerie et restauration  
Diplôme de gestion hospitalière

## Thomas J. Grichting

Services  
Docteur en droit / Avocat

## Florian Raemy

Finances  
Ingénieur EPFL  
MBA HEC

## Sophie Revaz

Prestations individuelles  
Master en droit / Avocate

## Philippe Buthey

Technologies  
Diplôme d'informaticien de gestion ES

## Thomas Boyer

Directeur général dès le 19.8.2019  
Licencié HEC

## Pierre-Luc Marilley

Clients & Marché dès le 1.10.2019  
Master en Sciences économiques





**FONCTION COMPLIANCE**

La fonction Compliance est en charge de la conformité envers la législation et de la réglementation interne et externe du Groupe Mutuel ainsi que de celle de toutes les sociétés lui ayant délégué l'exercice de la fonction Compliance.

**FONCTION GESTION DES RISQUES**

La fonction Gestion des risques est en charge de la gestion intégrée des risques et contrôles, notamment de la revue indépendante des risques et contrôles ainsi que de l'animation du système de contrôle interne.

**AUDIT INTERNE**

L'Audit interne soutient le conseil d'administration dans son rôle de haute surveillance. Il l'informe régulièrement du résultat de ses contrôles et propose des mesures d'amélioration.

**RÉMUNÉRATION DES MEMBRES DU CONSEIL D'ADMINISTRATION ET DE LA DIRECTION GÉNÉRALE**

La rémunération du conseil d'administration du Groupe Mutuel Holding SA est régie par un règlement adopté par les organes de toutes les sociétés de la holding. Elle se compose d'honoraires fixes et du remboursement des frais de représentation ou de déplacement. Aucune part variable n'est allouée. Ce règlement, pour toutes les sociétés de la holding, limite les rémunérations annuelles par entité à Fr. 25 000.— pour le/la président(e) et à Fr. 24 000.— pour les autres administrateurs. La rémunération annuelle totale des membres du conseil d'administration est également plafonnée, quel que soit le nombre de postes d'administrateurs qu'ils occupent au sein des sociétés du Groupe Mutuel Holding SA. Le plafond est de Fr. 220 000.— pour le/la président(e) et de Fr. 100 000.— pour les autres administrateurs.

Le conseil d'administration fixe, sur proposition de la Commission de rémunération et de nomination, la rémunération de la Direction générale. Cette rémunération se compose d'un salaire (salaire de base et part variable ne pouvant excéder 20% du salaire de base), de prestations de prévoyance et d'autres indemnités. La part variable est déterminée selon des critères prédéfinis qui tiennent compte de la performance individuelle et de celle de l'entreprise. La rémunération totale de la Direction générale en fonction est de Fr. 2 859 992.—. La rémunération totale la plus importante est de Fr. 472 007.—.

**ORGANIGRAMME DU GROUPE MUTUEL AU 31.12.2019**

**Le conseil d'administration du Groupe Mutuel Holding SA**

<b>PRÉSIDENTE</b>		<b>VICE-PRÉSIDENT</b>		<b>SECRÉTAIRE</b>	
Karin Perraudin		Roland Marcel Eberle		Fabio Naselli Feo	
<b>MEMBRE</b>		<b>MEMBRE</b>		<b>MEMBRE</b>	
Marc-André Ballestraz		Jean-Blaise Conne		Jürg E. Tschanz	

**La Direction générale**

Thomas Boyer Directeur général						
PRESTATIONS INDIVIDUELLES	FINANCES	TRANSFORMATION & BUSINESS DEVELOPMENT	TECHNOLOGIES	SERVICES	ENTREPRISES & PRÉVOYANCE	CLIENTS & MARCHÉ
Sophie Revaz Directrice	Florian Raemy Directeur	Paul Rabaglia Directeur	Philippe Buthey Directeur	Thomas J. Grichting Directeur	Vincent Claivaz Directeur	Pierre-Luc Marilley Directeur

**IMPRESSUM**

**Rédaction & Layout**

Secteur Communication & Marketing

**Photos**

Olivier Maire

**Impression**

Imprimerie Messeiller SA - Neuchâtel

**Éditeur**

Groupe Mutuel

Rue des Cèdres 5, Case postale, CH-1919 Martigny

**E-mail**

presse@groupemutuel.ch



Groupe Mutuel

Santé® Vie® Patrimoine® Entreprise®

**Groupe Mutuel**  
Rue des Cèdres 5 - Case postale - CH-1919 Martigny

Avenir Assurance Maladie SA – Easy Sana Assurance Maladie SA – Mutuel Assurance Maladie SA – Philos Assurance Maladie SA – SUPRA-1846 SA – AMB Assurances SA  
Groupe Mutuel Assurances GMA SA – Mutuel Assurances SA – Groupe Mutuel Vie GMV SA  
Fondations administrées par le Groupe Mutuel: Groupe Mutuel Prévoyance-GMP – Mutuelle Neuchâteloise Assurance Maladie





RAPPORT FINANCIER 2019



Assuré. Là. Maintenant.



<b>4</b>	<b>Groupe Mutuel Holding SA</b>
<b>8</b>	<b>Santé</b>
<b>12</b>	<b>Vie</b>
<b>13</b>	<b>Patrimoine</b>
<b>14</b>	<b>Entreprises</b>
<b>16</b>	<b>Compte de résultat consolidé</b>
<b>17</b>	<b>Bilan consolidé</b>
<b>18</b>	<b>Tableau de flux de trésorerie consolidé</b>
<b>19</b>	<b>Tableau de variation des fonds propres consolidés</b>
<b>20</b>	<b>Annexes relatives aux comptes annuels consolidés</b>
<b>28</b>	<b>Annexes relatives aux comptes de résultat</b>
<b>32</b>	<b>Annexes relatives au bilan</b>
<b>38</b>	<b>Autres informations</b>
<b>40</b>	<b>Rapport de l'organe de révision</b>

# Groupe Mutuel Holding SA

**Excellente santé financière,  
versement de 100 millions de francs  
aux assurés et baisse historique de  
primes pour 75% de nos assurés.**

En 2019, la croissance de l'économie suisse a atteint 0,9% selon les premiers chiffres provisoires du SECO. Le produit intérieur brut (PIB) a été impacté par un ralentissement de la conjoncture en Suisse.

Certains domaines de l'économie nationale ont été très sensibles au marasme économique international, d'autres, par contre, font preuve d'une remarquable résistance. La branche des machines et des métaux a ainsi enregistré un nouveau recul de ses exportations.

La branche pharmaceutique a par contre connu une nouvelle croissance dynamique. Si l'économie intérieure ne donne guère de signes d'une nouvelle détérioration de la conjoncture, elle n'incite pas non plus à un débordement d'optimisme. La croissance privée n'ayant que très modérément contribué à la croissance.



## Impact du Covid-19

Cette croissance sera fatalement impactée par la crise liée au Covid-19. Même s'il est impossible de prédire les conséquences humaines et financières, cette pandémie mondiale nous affecte tous.

Le secteur suisse de l'assurance a néanmoins connu une excellente année 2019 selon les premières estimations de l'Association suisse d'assurances (ASA). Le volume des primes des assurances de personnes a ainsi progressé de 2,7%. Ce résultat s'explique en partie par une demande accrue en assurances complémentaires dans les domaines de l'assurance-maladie et de l'assurance-accidents. Les perspectives 2020 sont là aussi suspendues à la crise liée au Covid-19.

## 100 millions reversés à nos assurés

Dans ce contexte économique fragile, le Groupe Mutuel, dans sa nouvelle structure de société holding, a pu, malgré tout, renforcer sa solidité financière et se réjouit d'un excellent exercice financier 2019.

Le résultat 2019 consolidé de Groupe Mutuel Holding SA atteint 485 millions de francs pour un chiffre d'affaires de 5,4 milliards de francs (308 millions de francs pour un chiffre d'affaires de 5,6 milliards de francs en 2018). Ce résultat permet de renforcer encore les fonds propres qui s'élèvent de cette manière à plus de 2,6 milliards de francs à fin 2019, représentant 40,6% du total du bilan.

Cette bonne santé financière permettra au Groupe Mutuel de soumettre à l'approbation de l'OFSP le versement 100 millions de francs à ses assurés en 2020 à titre de compensation sur la base des résultats 2019. Les coûts de la santé ont évolué de manière plus favorable que prévu ces dernières années. Cette bonne nouvelle doit profiter à nos assurés de deux manières:

- **Nous avons donné la priorité à la baisse des primes. Elles ont baissé au Groupe Mutuel de 1,6% en moyenne pour 2020. Le Groupe Mutuel est l'assureur qui a le plus baissé ses primes l'an dernier.**
- **Nous avons décidé de reverser 100 millions à nos assurés, car nos résultats financiers 2019 sont solides.**

Nos réserves doivent répondre à des exigences légales et être à même de payer nos engagements financiers quoi qu'il arrive. Ce sont ces réserves qui doivent nous permettre de résister à une pandémie du type Covid-19.

Par contre, il n'y a aucune raison d'avoir des réserves trop élevées. Nous estimons que les primes payées en trop doivent bénéficier à nos assurés et aux familles qui voient la charge financière augmenter chaque année. Notre devoir est donc de rembourser nos assurés et non pas d'accumuler des réserves excessives.

# 100 mio

100 MILLIONS REVERSÉS AUX ASSURÉS EN 2020, SUR LA BASE DES RÉSULTATS DE 2019

# 1 329 402

NOMBRE DE CLIENTS INDIVIDUELS

# 485

RÉSULTAT CONSOLIDÉ EN MILLIONS

# 24 000

ENTREPRISES ASSURÉES

## Légère hausse du nombre total de clients

L'orientation du Groupe Mutuel, axée sur la qualité du conseil et des services, ainsi que les mesures prises tout au long de l'exercice 2019 n'ont pas encore pu déployer leurs pleins effets sur le nombre de clients individuels, car la situation concurrentielle des primes 2019 pour l'assurance obligatoire des soins était telle qu'un certain nombre de clients a choisi de quitter le Groupe Mutuel. Toutefois, le nombre de clients individuels, tous domaines d'activités confondus, est en légère hausse à 1 329 402 assurés, représentant un léger gain par rapport à 2018.

Dans le détail, nous avons perdu environ 10 000 assurés AOS, représentant moins de 1%. Par contre, nous avons gagné environ 15 000 nouveaux assurés dans les assurances complémentaires. 2019 est donc une année stable et satisfaisante.

Le nombre de clients individuels qui font confiance au Groupe Mutuel est de plus de 1,3 million, ce qui place toujours le Groupe Mutuel parmi les leaders du domaine de l'assurance en Suisse. C'est même le plus grand assureur ayant son siège en Suisse romande.

## Très bons résultats des placements financiers

La situation positive sur les marchés financiers, malgré le bas niveau constant des taux d'intérêt, a impacté les performances des placements en capitaux, dégagant un résultat positif net de 265 millions de francs (performance de 8,7%), gain attribuable, pour la plus grande partie, aux assurances privées. Cette situation a permis à Groupe Mutuel Holding SA de dégager un excellent résultat consolidé de 485 millions de francs.

Notre secteur Entreprises continue à croître puisque nous avons gagné environ 1 000 nouvelles entreprises (24 000). Ce domaine a connu, à nouveau, une belle croissance du chiffre d'affaires, en hausse de 60 millions pour atteindre 528 millions de francs en 2019.

Les domaines Vie et Patrimoine se sont maintenus malgré un environnement économique difficile.

Le domaine Santé a connu une contraction de son volume de primes représentant toutefois toujours la plus grande partie du chiffre d'affaires. Les domaines autres que Santé continuent de progresser au sein du Groupe Mutuel, illustrant le succès de la stratégie de diversification entamée depuis plusieurs années.

Groupe Mutuel Prévoyance se porte également très bien avec 2 800 clients et plus de 2 milliards d'avoirs sous gestion.

# Santé

## Renforcement du domaine et maîtrise des coûts

Le chiffre d'affaires du secteur Santé évolue à 5,34 milliards de francs.  
Son résultat contribue de manière significative  
à l'excellent résultat de Groupe Mutuel Holding SA  
et sert à renforcer les réserves du domaine.

# 460 mio

RÉSULTAT D'ENSEMBLE DU SECTEUR SANTÉ

# 4,1%

FRAIS ADMINISTRATIFS AVANTAGEUX  
À 4,1% DES PRIMES



RENFORCEMENT  
DES FONDS PROPRES

# -10,3%

LE CONTRÔLE DES FACTURES  
RÉDUIT LA DÉPENSE DE 10,3%

## Moindre progression des coûts de la santé et baisse moyenne de 1,6% des primes

En 2017 et 2018, les coûts de la santé en Suisse, pour l'ensemble des assureurs maladie, ont connu une hausse moins marquée. L'évolution a été très inférieure à la moyenne qui se situe entre 4 et 5% depuis l'introduction de l'assurance obligatoire des soins en 1996. L'évolution du coût net par assuré au niveau suisse a été de 2,3% entre 2016 et 2017 et de 0,3% entre 2017 et 2018. La hausse a été nettement inférieure à celles des années précédentes, mais on peut craindre que ce répit pour les payeurs de primes prenne fin sans que des mesures efficaces de limitation des coûts soient prises. Les prévisions de santésuisse pour 2019 et 2020 montrent en effet qu'une plus forte augmentation menace à nouveau de se produire.

Le montant de nos primes 2020 constitue donc une bonne nouvelle puisque, pour la première fois, nous avons pu proposer une baisse moyenne de 1,6%. Le Groupe Mutuel est l'assureur-maladie qui a le plus baissé ses primes en 2019 pour 2020. Les efforts entamés pour contenir la hausse des coûts doivent se poursuivre, à tous les niveaux, faute de quoi les primes augmenteront à nouveau.

## Stabilisation du chiffre d'affaires LAMal

Le volume des primes brutes selon LAMal s'est consolidé à 4,275 milliards de francs. De l'autre côté, les prestations d'assurances s'élèvent à 3,943 milliards de francs et le résultat technique d'assurance atteint 262 millions de francs. Après l'intégration du résultat des placements de capitaux, l'excédent positif des assurances LAMal s'élève à 335 millions de francs.

## Effectifs d'assurés AOS

Le nombre d'assurés titulaires d'une assurance de base s'élève à 970 000 au 31 décembre 2019.

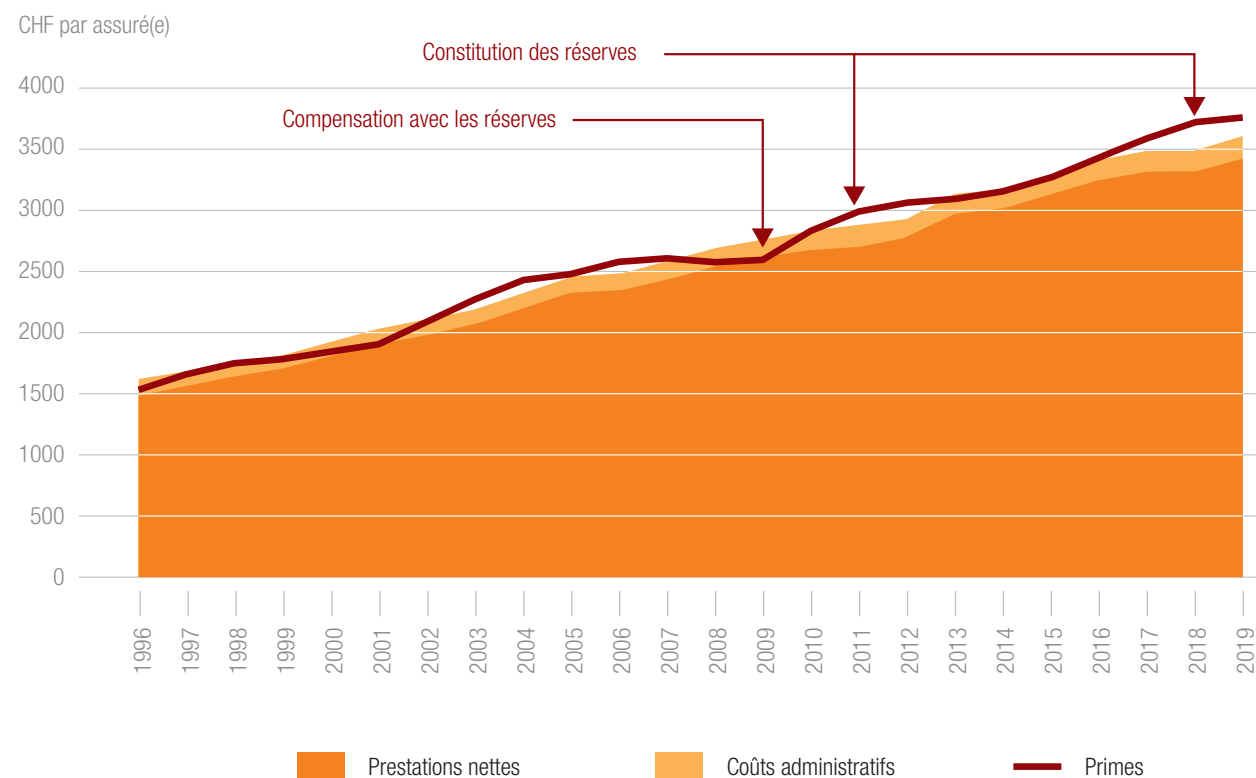
## Assurances complémentaires privées LCA

Les assurances complémentaires privées proposées par deux sociétés d'assurances privées, Groupe Mutuel Assurances GMA SA et Mutuel Assurances SA, terminent l'exercice 2019 sur un résultat positif qui s'élève à 124 millions de francs largement attribuable au résultat exceptionnel des placements de capitaux.



## Évolution des coûts de la santé de 1996 à 2020

La hausse des coûts de la santé a été plus faible en 2017 et 2018, mais ce n'est qu'un répit de courte durée pour les payeurs de primes. Sans renversement de situation, une nouvelle augmentation des coûts menace.



Source SASIS - Pool de données OFSP - Statistique de l'assurance-maladie obligatoire

En 2018, la hausse des coûts de la santé dans l'assurance obligatoire des soins (AOS) a été bien plus faible que les années précédentes.

L'évolution actuelle des coûts et les prévisions de santésuisse pour le futur laissent cependant craindre que ce répit ne soit déjà terminé. Santésuisse table ainsi sur une progression d'environ 3% pour 2019 et 2020, sans compter les

requêtes supplémentaires qui pourraient faire grimper les coûts encore davantage. Il est temps pour les payeurs de primes que les mesures efficaces discutées depuis des années soient enfin mises en œuvre.

## Hausse des coûts de plus de 5% dans différents domaines ces deux prochaines années



Selon l'analyse de santésuisse, une hausse supérieure à la moyenne menace dans plusieurs domaines. Concernant la physiothérapie, santésuisse table sur une progression inchangée de 6% en raison de l'augmentation du nombre de thérapeutes et de traitements. Une autre majoration attendue, de 6%, est celle des organisations d'aide et de soins à domicile suite au transfert des cas légers des EMS vers ces organisations. Au niveau des laboratoires, la tendance est également inquiétante. Les diagnostics médicaux en laboratoire étant toujours plus nombreux, santésuisse prévoit une hausse des coûts de 5%.

Le secteur hospitalier ambulatoire risque de subir une nouvelle augmentation après un recul des coûts pour la première fois en dix ans, l'an dernier, grâce à l'intervention du Conseil fédéral. Ces estimations risquent d'être revues suite à l'arrivée du Covid-19.

On s'attend ainsi à une explosion des coûts de 5% dans ce secteur pour l'année en cours et la suivante. Les médicaments aussi risquent de subir une croissance de plus de 3% ces deux prochaines années.

## Vers une meilleure coordination des cantons



Les incitations financières erronées du système de santé influent de manière décisive sur la croissance des coûts. Les tarifs à l'acte dans le domaine ambulatoire, en particulier, poussent les fournisseurs de prestations à élargir constamment leur offre et ainsi à stimuler la demande. Ces incitations erronées pourraient être supprimées par des forfaits, comme c'est déjà le cas dans le domaine stationnaire.

Les cantons devraient aussi être contraints de coordonner l'offre entre eux pour les admissions de médecins et d'intervenir là où c'est nécessaire. Des mesures efficaces en matière de qualité sont indispensables pour contenir l'évolution actuelle.

Une meilleure coordination entre les cantons serait justement indiquée dans le domaine hospitalier stationnaire. Les corrections structurelles indispensables se heurtent en effet trop souvent à «l'esprit de clocher».

## Les réserves garantissent la stabilité et la solvabilité



Les réserves d'un assureur-maladie garantissent sa solvabilité à long terme même en cas d'évolutions imprévues, comme la pandémie Covid-19.

L'augmentation inférieure aux prévisions des coûts des prestations au cours des deux dernières années a permis à la plupart des assureurs d'utiliser les excédents pour renforcer leurs réserves. Certains, comme le Groupe Mutuel, entendent même utiliser la marge de manœuvre légale pour verser des remboursements à leurs assurés. Un montant de 100 millions sera ainsi reversé à nos assurés en 2020, sous réserve de l'approbation de l'OFSP.

## Vie

### Opportunités et développement durable

En 2019, l'activité commerciale de Groupe Mutuel Vie GMV SA s'est posée à un niveau légèrement inférieur aux années précédentes. Cela s'explique notamment par le contexte des taux bas qui continuent d'influer de manière régulière sur la marche des affaires. Or, Groupe Mutuel Vie GMV SA est fermement convaincu qu'un développement sain des affaires

est plus important qu'une croissance à tout prix. Les exigences de qualité attachées à la souscription de nouvelles affaires permettent ainsi de consolider le portefeuille. S'agissant de recettes de primes (brutes), celles-ci s'élèvent à 85,2 millions de francs (87,2 millions en 2018). En 2019, le moteur de la croissance au sein de Groupe

Mutuel Vie GMV SA reste les affaires à primes périodiques. L'orientation qualité, à l'écoute des besoins des assurés et de nos partenaires commerciaux, demeure quant à elle au cœur de notre stratégie.

En 2019, la progression est par conséquent limitée, avec 1 916 nouveaux clients qui nous ont rejoints en 2019 (contre 2 263

en 2018), tandis que le nombre total de polices gérées s'élevait à 39 578 au 31 décembre 2019 (contre 40 094 au bouclage précédent), soit -1,3%.

La répartition entre les types de prévoyance est d'environ 2/3 (67,3%) pour la prévoyance liée (pilier 3a) et 1/3 (32,7%) pour la prévoyance libre (pilier 3b).

## Patrimoine

### Consolidation de la croissance

En 2019, le domaine Patrimoine a consolidé sa croissance avec un chiffre d'affaires qui s'établit à 20,2 millions de francs (19,8 millions de francs en 2018) pour les couvertures de protection juridique, responsabilité civile privée et l'assurance inventaire du ménage selon la LCA.

# 20 mio

CROISSANCE CONSOLIDÉE À  
20.2 MILLIONS DE FRANCS

### Agrément FINMA pour les couvertures de protection juridique Legis

La gamme d'assurances de protection juridique Legis illustre le succès rencontré par le Groupe Mutuel dans le cadre du domaine Patrimoine. Dans l'objectif de favoriser les développements futurs, Groupe Mutuel Assurances GMA SA a obtenu l'agrément de l'Autorité fédérale de surveillance des marchés financiers (FINMA) pour garantir lui-même ces risques d'assurance.



AGRÈMENT FINMA POUR LES PRODUITS DE  
PROTECTION JURIDIQUE LEGIS

### Un partenaire expérimenté pour la gestion des sinistres Legis

De plus, nous avons conclu un contrat de service avec la société Dextra Protection juridique SA pour la gestion des sinistres des couvertures Legis. Cette compagnie fondée en 2012 se distingue par des processus de gestion modernes et innovants permettant à ses collaborateurs, avocats ou juristes expérimentés composant l'équipe sinistres de Dextra, de fournir à nos assurés Legis une assistance sans faille en cas de litiges, et cela dans les trois langues nationales.



PARTENAIRE RECONNU  
POUR GÉRER LES SINISTRES

### Innovation: SafeCapital rencontre un réel succès

Lancé au printemps 2018, SafeCapital enregistre en 2019 un notable succès, son effectif passant en effet de 1 723 assurés au 31 décembre 2018 à 6 525 au 31 décembre 2019, un résultat qui démontre au passage une réelle attente du public pour ce type de produits. Rappelons que SafeCapital est une solution exclusive et inédite en Suisse qui permet, pour une prime très avantageuse, de s'assurer en cas de décès par accident ou à la suite d'une affection soudaine, et conçue pour garantir, en cas de coup du sort, un capital versé à la famille ou aux personnes désignées par l'assuré.

# 85 mio

CONSOLIDATION DES PRIMES BRUTES  
À 85 MILLIONS DE FRANCS



ACCENT SUR LA  
QUALITÉ DU CONSEIL

# 4 800

SUCCÈS DU NOUVEAU PRODUIT SAFECAPITAL  
+ 4 800 CLIENTS



PRÈS DE 40 000 POLICES  
SOUS GESTION



# Entreprises

Une position enviable en Suisse

### Assurances perte de gain maladie et assurance-accidents

En 2019 les assurances entreprises continuent leur belle progression et 24 000 sociétés font confiance au Groupe Mutuel, soit 1000 de plus qu'en 2018. Le chiffre d'affaires global des assurances pertes de gain maladie (indemnité journalière) et des assurances-accidents progresse de 60 millions à plus de 528 millions de francs (+12%), comparé à 461,6 millions en 2018.

La perte de gain maladie progresse toujours de manière réjouissante de 14% et atteint 419 millions de francs de chiffre d'affaires (355,7 millions en 2018). De son côté, le volume des primes des assurances-accidents selon LAA évolue à 109 millions de francs (105,9 millions en 2018).

### Une taille humaine pour faciliter la proximité

Au Groupe Mutuel, les entreprises trouvent toute la palette des assurances de leur personnel sous un même toit. Notre culture d'entreprise permet d'agir rapidement et de manière pragmatique. De plus, la dimension humaine facilite la proximité de manière à ce que nos gestionnaires et interlocuteurs attirés à une entreprise soient parfaitement à son écoute. La forte croissance du nombre des entreprises clientes pendant plusieurs années reflète leur confiance dans la qualité de notre travail qui est l'un de nos principaux objectifs.

### Des situations win-win en matière de santé en entreprise

Valeur ajoutée considérable, nos différents spécialistes pour la gestion des incapacités de travail, des absences et de la santé en entreprise, en tout plus de 150 personnes, sont à la disposition des entreprises pour assurer des situations win-win pour tous les acteurs concernés (employé, employeur, assureur). Notre concept CorporateCare fournit le cadre et la boîte à outils pour assurer la gestion optimale de toutes les situations en lien avec la santé des collaborateurs. C'est d'ailleurs dans ce domaine que nous comptons faire preuve d'innovation en renforçant et en développant nos prestations ces prochaines années en tant que partenaire de nos entreprises clientes.

# +12%

POURSUITE DE LA CROISSANCE EN 2019 (+12%)

# 528 mio

PLUS DE 528 MILLIONS DE FRANCS  
DE CHIFFRE D'AFFAIRES GLOBAL



SOUTIEN POUR ASSURER LA PRODUCTIVITÉ ET LA  
SANTÉ EN ENTREPRISE (CORPORATECARE)



XNET ENTREPRISES POUR GÉRER LA ROUTINE ET  
SE CONCENTRER SUR L'ESSENTIEL



Compte de résultat consolidé

En milliers de CHF

	Annexe	2019	2018
Produits de l'activité d'assurance	1	5 420 102	5 618 543
Charges de sinistres et de prestations pour propre compte	2	-4 861 067	-4 732 594
Participation des assurés aux excédents		-17 759	-14 115
Compensation des risques entre assureurs		131 323	-55 616
Charges d'exploitation pour propre compte	3	-420 270	-353 760
Autres charges de l'activité d'assurance		-22 645	-21 523
Charges de l'activité d'assurance		-5 190 419	-5 177 608
Résultat technique de l'assurance		229 684	440 935
Produits des placements de capitaux	4	378 941	94 826
Charges des placements de capitaux	5	-60 163	-207 752
Variation de la provision pour risques liés aux placements de capitaux		-45 309	-1 721
Résultat des placements de l'assurance sur la vie liée à des participations	6	15 198	-8 778
Résultat des placements de capitaux		288 667	-123 425
Autres produits d'exploitation	7	11 902	11 387
Autres charges d'exploitation	7	-11 569	-11 937
Autres produits financiers		2 691	277
Autres charges financières		-3 769	-948
Résultat d'exploitation		517 605	316 290
Résultat consolidé avant impôts		517 605	316 290
Impôts différés sur les bénéfices		-7 558	3 520
Impôts courants sur les bénéfices		-24 866	-11 414
Résultat consolidé		485 181	308 395

Bilan consolidé

En milliers de CHF

	Annexe	2019	2018
Actifs			
Placements de capitaux	8	4 328 857	3 925 337
Placements des assurances vie liées à des participations	8	157 533	139 404
Immobilisations incorporelles	9	3 924	3 286
Immobilisations corporelles	10	8 520	7 414
Immobilisations financières	11	805	825
Frais d'acquisition différés, activés, pas encore amortis		57 316	60 684
Comptes de régularisation actifs	12	324 387	189 077
Créances	13	552 256	572 471
Liquidités		934 474	771 870
Total des actifs		6 368 071	5 670 368
Passifs			
Capital de l'entité		100	100
Réserves provenant de bénéfices		2 144 086	1 835 690
Résultat consolidé		485 181	308 395
Capitaux propres		2 629 366	2 144 186
Provisions techniques pour propre compte	14	2 524 520	2 432 304
Provisions techniques des assurances vie liées à des participations	14	200 796	182 341
Provisions non techniques	15	27 926	11 291
Provisions pour risques liés aux placements de capitaux	16	376 610	331 301
Comptes de régularisation passifs	17	61 186	73 058
Impôts différés passifs		17 298	9 740
Dettes	18	530 367	486 148
Capitaux étrangers		3 738 705	3 526 183
Total des passifs		6 368 071	5 670 368



Tableau de flux de trésorerie consolidé

En milliers de CHF

	2019
Résultat consolidé	485 181
Bénéfices et pertes réalisés sur les placements de capitaux	-7 621
Bénéfices et pertes non réalisés sur les placements de capitaux	-254 971
Bénéfices et pertes réalisés sur les placements des assurances vie liées à des participations	-2 440
Bénéfices et pertes non réalisés sur les placements des assurances vie liées à des participations	-12 004
Amortissements / revalorisations des immobilisations incorporelles	4 791
Amortissements / revalorisations des immobilisations corporelles	6 124
Amortissements / revalorisations des immobilisations financières	-27
Amortissements / corrections de valeurs sur les créances	5 121
Variation des provisions techniques pour propre compte	92 216
Variation des provisions techniques des assurances vie liées à des participations	18 455
Variation des provisions non techniques	16 636
Variation des provisions pour risques liés aux placements de capitaux	45 309
Variation des frais d'acquisition différés, activés, non encore amortis	3 368
Variation des comptes de régularisation actifs	-135 310
Variation des créances	15 094
Variation des comptes de régularisation passifs	-11 871
Variation des comptes des impôts différés passifs	7 558
Variation des comptes des dettes	44 220
Flux de fonds provenant de l'activité d'exploitation	-165 352
Investissements nets dans les placements de capitaux	-140 928
Investissements nets dans les placements des assurances vie liées à des participations	-3 685
Investissements nets dans les immobilisations incorporelles	-5 429
Investissements nets dans les immobilisations corporelles	-7 230
Investissements nets dans les immobilisations financières	47
Flux de fonds provenant de l'activité d'investissement	-157 225
Flux de fonds provenant de l'activité de financement	-
Total du flux de fonds net	162 604
État des liquidités au 1.1	771 870
État des liquidités au 31.12	934 474
Variation nette des liquidités	162 604

Tableau de variation des fonds propres consolidés

En milliers de CHF

	Capital de l'entité	Réserves légales issues du capital	Réserves provenant de bénéfices	Résultat consolidé	Total
Capitaux propres au 31.12.2018 CO	100	-	1 769 083	313 190	2 082 373
Ajustement d'évaluations liées à la 1 <sup>ère</sup> application des Swiss GAAP RPC*	-	-	66 607	-4 795	61 813
Capitaux propres au 31.12.2018 Swiss GAAP RPC	100	-	1 835 690	308 395	2 144 186
Affectation du résultat 2018	-	-	308 395	-308 395	-
Résultat annuel 2019	-	-	-	485 181	485 181
Capitaux propres au 31.12.2019	100	-	2 144 086	485 181	2 629 366

\* Les ajustements de valeur concernent:  
- Les obligations valorisées au coût amorti dans les comptes statutaires des entités LCA et Vie et à la valeur de marché dans les comptes consolidés.  
- La mise à niveau des provisions pour risques liés aux placements de capitaux selon les principes comptables consolidés.  
- Les immeubles valorisés à la valeur d'acquisition, déduction faite des amortissements et pertes de valeur cumulés dans les comptes statutaires et à la valeur de marché dans les comptes consolidés.

Capital de l'entité

Le capital-actions de Groupe Mutuel Holding SA est réparti en 100 actions nominatives de CHF 1 000 avec restriction de transmissibilité selon les statuts.

Réserves provenant de bénéfices

La part LAMal des réserves provenant de bénéfices consolidés au 31.12.2019 s'élève à KCHF 793 817 (2018: KCHF 462 241).

COMPTE DE RÉSULTAT CONSOLIDÉ PAR BRANCHE

	Assurances selon la LAMal		Assurances selon la LCA et la LAA	
	2019	2018	2019	2018
Produits de l'activité d'assurance	4 275 192	4 532 712	1 065 529	1 004 956
Charges de sinistres et de prestations pour propre compte	-3 943 087	-3 922 589	-815 095	-746 310
Participation des assurés aux excédents	-736	-2 527	-17 023	-11 911
Compensation des risques entre assureurs	131 323	-55 616	-	-
Charges d'exploitation pour propre compte	-184 805	-186 373	-232 237	-163 032
Autres charges de l'activité d'assurance	-15 261	-15 732	-11 487	-10 132
Charges de l'activité d'assurance	-4 012 567	-4 182 837	-1 075 843	-931 385
Résultat technique de l'assurance	262 625	349 875	-10 314	73 571
Produits des placements de capitaux	105 409	32 105	208 612	47 830
Charges des placements de capitaux	-17 104	-56 581	-30 642	-107 784
Variation de la provision pour risques liés aux placements de capitaux	-13 036	6 450	-19 499	-21 211
Résultat des placements de l'assurance sur la vie liée à des participations	-	-	-	-
Résultat des placements de capitaux	75 270	-18 027	158 471	-81 164
Autres produits d'exploitation	-	-	-	-
Autres charges d'exploitation	-	-	-	-
Autres produits financiers	1	-	5 131	5 646
Autres charges financières	-2 135	-398	-6 461	-5 255
Résultat d'exploitation	335 761	331 450	146 826	-7 202
Résultat consolidé avant impôts	335 761	331 450	146 826	-7 202
Impôts différés sur les bénéfices	-	-	-	-
Impôts courants sur les bénéfices	-	-	-22 537	-11 205
Résultat consolidé	335 761	331 450	124 289	-18 407

Assurance-vie		Autres activités		Éliminations		Total	
2019	2018	2019	2018	2019	2018	2019	2018
83 428	85 154	-	-	-4 046	-4 279	5 420 102	5 618 543
-102 884	-63 372	-	-	-	-323	-4 861 067	-4 732 594
-	-	-	-	-	323	-17 759	-14 115
-	-	-	-	-	-	131 323	-55 616
-14 189	-13 060	-	-	10 961	8 705	-420 270	-353 760
-	-	-	-	4 103	4 340	-22 645	-21 523
-117 073	-76 432	-	-	15 064	13 046	-5 190 419	-5 177 608
-33 644	8 722	-	-	11 017	8 767	229 684	440 935
28 813	11 002	21 948	46 226	14 159	-42 336	378 941	94 826
-4 028	-13 133	-5 787	-5 662	-2 601	-24 592	-60 163	-207 752
-2 450	2 850	-	-	9 044	10 190	-45 309	-1 721
15 198	-8 778	-	-	-	-	15 198	-8 778
37 533	-8 059	16 160	40 563	1 233	-56 739	288 667	-123 425
-	-	11 902	11 387	-	-	11 902	11 387
-	-	-11 569	-11 937	-	-	-11 569	-11 937
						-	
348	970	29	20	-2 819	-6 359	2 691	277
-1 326	-1 270	-100	-63	6 252	6 038	-3 769	-948
2 911	364	16 422	39 971	15 684	-48 293	517 605	316 290
2 911	364	16 422	39 971	15 684	-48 293	517 605	316 290
-	-	-	-	-7 558	3 520	-7 558	3 520
-743	-299	-1 117	-711	-468	800	-24 866	-11 414
2 168	65	15 305	39 261	7 658	-43 973	485 181	308 395



# Annexes relatives aux comptes annuels consolidés

## Principes de présentation des comptes

### RÉFÉRENTIEL COMPTABLE

Les comptes annuels consolidés sont établis conformément aux recommandations relatives à la présentation des comptes Swiss GAAP RPC et respectent l'intégralité de ce référentiel. Les comptes annuels consolidés donnent une image fidèle du patrimoine, de la situation financière et des résultats du Groupe Mutuel.

La norme Swiss GAAP RPC 41 est entrée en vigueur le 1<sup>er</sup> janvier 2012 pour les comptes annuels statutaires des assurances-maladie. Le Groupe Mutuel applique cette norme en relation avec la Swiss GAAP RPC 30 pour l'établissement des comptes consolidés depuis l'exercice 2018. L'application des Swiss GAAP RPC se fait sur une base volontaire.

### PREMIÈRE APPLICATION DES NORMES SWISS GAAP RPC

En raison de la fondation de Groupe Mutuel Holding SA durant l'exercice 2018, le Groupe Mutuel a établi des comptes consolidés selon les Swiss GAAP RPC pour la première fois sur la base des chiffres au 31.12.2018. En conséquence, il n'est pas présenté de tableau de flux de trésorerie pour l'exercice comparatif.

### ÉCARTS D'ARRONDI

Les montants présentés dans les comptes consolidés sont arrondis en milliers de CHF. En conséquence, il est possible que l'addition de montants arrondis fasse apparaître un écart par rapport au total présenté.

## Principes de consolidation

### PÉRIMÈTRE DE CONSOLIDATION

Toutes les entreprises contrôlées directement ou indirectement par Groupe Mutuel Holding SA entrent dans les comptes consolidés du Groupe Mutuel. Un contrôle signifie qu'il est possible d'influencer de manière déterminante les activités commerciales, financières et opérationnelles afin d'en tirer le profit correspondant. C'est habituellement le cas si Groupe Mutuel possède, directement ou indirectement, au moins 50% des droits de vote d'une société. Les sociétés acquises entrent dans les comptes de groupe à partir de la date de transmission du contrôle des activités commerciales du Groupe Mutuel. Toutes les sociétés cédées en sont exclues dès la date de cession. Le périmètre de consolidation est présenté dans l'annexe aux états financiers.

### MÉTHODE DE CONSOLIDATION

L'intégration globale, utilisée dès que le groupe exerce le contrôle de la participation, est fondée sur le principe de la prise en compte des actifs, passifs, charges et produits dans leur ensemble. La consolidation du capital est effectuée selon la méthode d'acquisition. Les actifs nets de sociétés acquises sont réévalués à leur valeur actuelle au moment de l'acquisition selon les principes du groupe. La différence entre le prix d'acquisition et les actifs nets réévalués est compensée par les capitaux propres consolidés.

### DATE DE CLÔTURE

Le jour de référence de clôture pour toutes les sociétés incluses dans le périmètre de consolidation est le 31 décembre.

### RELATIONS INTERNES

Les relations et transactions entre les sociétés du groupe sont annulées au moyen de compensations ou d'éliminations.

## Principes d'évaluation

### PRINCIPES D'ÉVALUATION

L'évaluation des actifs et des passifs est effectuée de manière uniforme dans chacun des postes du bilan. Le principe de base de l'évaluation individuelle est applicable.

### MODIFICATIONS DES PARAMÈTRES D'ÉVALUATION

Suite à l'importante fluctuation du niveau de volatilité, et afin de maintenir un niveau de réserves sur titres adéquat, le degré de probabilité d'occurrence de la formule «Risk Adjusted Capital» a été augmenté de 99,75% en 2018 à 99,85% en 2019.

Depuis l'exercice 2019, la valeur des terrains et constructions est calculée à l'aide d'une base de données externe qui se fonde sur des transactions similaires sur le marché. Au 31 décembre 2018, l'analyse se basait sur une moyenne pondérée entre la valeur de rendement prise deux fois et la valeur historique.

### CONVERSION MONÉTAIRE

Les comptes consolidés sont établis en francs suisses. La conversion de postes tenus en monnaies étrangères se fait selon la méthode du cours de clôture. Les transactions en monnaies étrangères sont converties au cours du jour de la transaction.

### PLACEMENTS DE CAPITAUX

Les terrains et constructions sont évalués individuellement à la valeur de marché. L'analyse a lieu annuellement en utilisant une base de données externe qui se fonde sur des transactions similaires sur le marché. Les immeubles font également l'objet d'expertises périodiques par un spécialiste (cycle de 3 à 5 ans), qui font office de valeurs maximales.

Les immeubles en construction sont également présentés dans les placements et évalués à leur coût d'acquisition durant la période de construction.

Les obligations et autres titres à revenu fixe sont évalués à la valeur du marché. Les variations de valeur sont enregistrées comme des bénéfices/charges non réalisés du compte de résultat. Les intérêts courus sont présentés dans les comptes de régularisation actifs.

Les actions sont valorisées à leur valeur du marché, en d'autres termes aux valeurs cotées en bourse à la date de clôture. Les variations de valeur sont enregistrées comme des bénéfices/charges non réalisés du compte de résultat.

Les liquidités affectées aux placements de capitaux sont présentées dans le bilan selon les avis de solde ou les extraits de compte dans les placements financiers, pour autant qu'elles ne soient pas nécessaires aux affaires opérationnelles.

Les placements collectifs, les produits structurés, les contrats futures et les dépôts à terme sont évalués aux valeurs cotées en bourse à la date de clôture. Les variations de valeur sont enregistrées comme des bénéfices/charges non réalisés du compte de résultat.

Les placements alternatifs sont évalués selon les dernières valeurs d'inventaire nettes disponibles. Les variations de valeur sont enregistrées comme des bénéfices/charges non réalisés du compte de résultat.

Les opérations de change à terme sont évaluées aux valeurs du marché. Celles-ci sont utilisées afin de couvrir les risques liés aux devises des obligations et autres titres à revenu fixe.

Les participations sont évaluées au coût des investissements, sans les frais d'acquisition éventuels, déduction faite des corrections de valeurs imputées au compte de résultat.

Les prêts, les hypothèques et les avances sur polices sont évalués à la valeur nominale, déduction faite d'éventuels correctifs de valeurs. Les prêts sur police sont limités à leur valeur de rachat.

Les réserves de cotisations de l'employeur sont portées à l'actif à leur valeur nominale. La valeur est vérifiée chaque année et le poste corrigé le cas échéant.

## Principes d'évaluation (suite)

### IMMOBILISATIONS INCORPORELLES ET CORPORELLES

Les immobilisations incorporelles et corporelles sont évaluées à la valeur d'acquisition, déduction faite des amortissements et des pertes de valeur cumulées. Les amortissements se font de manière linéaire et selon la durée d'utilisation escomptée:

- 5 ans pour le mobilier;
- 3 à 5 ans pour l'équipement d'installations;
- 3 ans pour le matériel et les logiciels informatiques;
- 3 ans pour les véhicules;

La valeur des immobilisations incorporelles et corporelles est révisée chaque fois que l'on relève un indice précisant que sa valeur recouvrable pourrait être inférieure à sa valeur comptable.

### IMMOBILISATIONS FINANCIÈRES

La valeur au bilan des immobilisations financières se compose du coût des investissements, sans les frais d'acquisition éventuels, déduction faite des corrections de valeurs imputées au compte de résultat.

### FRAIS D'ACQUISITION DIFFÉRÉS, ACTIVÉS, NON ENCORE AMORTIS

La possibilité d'activer les frais d'acquisition au sens de l'article 65 alinéa 2 de l'Ordonnance sur la surveillance des entreprises d'assurance privées est appliquée pour l'assurance-vie uniquement.

Le taux maximum pour l'activation de frais d'acquisition ne doit pas dépasser le taux correspondant pour la déduction en cas de calcul de la valeur de rachat.

### COMPTES DE RÉGULARISATION ACTIFS

Les comptes de régularisation actifs comprennent les charges payées d'avance imputables au nouvel exercice ainsi que les produits afférents à l'exercice en cours qui ne seront encaissés qu'ultérieurement.

### CRÉANCES

Les créances sont évaluées à la valeur nominale, déduction faite d'éventuels correctifs de valeurs. Des provisions sur créances sont calculées individuellement sur les différents types de débiteurs afin de couvrir les risques de pertes d'encaissement.

### LIQUIDITÉS

Ce poste comprend les liquidités opérationnelles, évaluées à la valeur nominale.

### PROVISIONS TECHNIQUES POUR PROPRE COMPTE

Les provisions techniques comprennent les provisions pour sinistres et prestations, les reports de primes, les capitaux de couverture, les provisions pour participations futures des assurés aux excédents, les provisions pour fluctuations ainsi que les autres provisions techniques. Elles sont reprises telles que définies dans les bilans des diverses sociétés du groupe et sont établies selon les méthodes actuarielles préconisées par les autorités de surveillance.

Les provisions pour sinistres et prestations sont calculées conformément aux méthodes actuarielles reconnues par le droit de la surveillance, notamment la méthode de Chain-Ladder.

Les reports de primes sont calculés individuellement pour chaque garantie constitutive d'un contrat selon la méthode prorata temporis.

Les réserves mathématiques sont calculées selon les normes de calcul définies à l'art. 108 OLAA.

Les réserves mathématiques de l'assurance-vie sont constituées selon le plan d'exploitation technique et d'après les bases tarifaires originales. Aucun renforcement pour d'éventuelles insuffisances des bases tarifaires originales n'est effectué.

Les provisions pour participations futures aux excédents sont constituées afin de disposer des fonds nécessaires pour rembourser aux entreprises leur part de la marge bénéficiaire sur leur propre contrat à l'échéance de la période pour laquelle le résultat est calculé.

Les provisions pour fluctuations couvrent la volatilité des risques actuariels tels que les hausses non prévues de fréquence des sinistres, les pertes de liquidation des sinistres ou enfin les modifications de paramètre dans le calcul des provisions de vieillissement.

Les provisions pour vieillissement sont calculées selon le principe prospectif «valeur actuelle des prestations futures moins valeur actuelle des primes futures» d'après le plan d'exploitation.

Les provisions pour remboursement de primes ont été constituées suite à la décision d'AMB Assurances SA, Avenir Assurance Maladie SA, Easy Sana Assurance Maladie SA, Mutuel Assurance Maladie SA, Philos Assurance Maladie SA et SUPRA-1846 SA de redistribuer, en 2020, des excédents de primes 2019 dans certains cantons.

Les autres provisions techniques incluent les autres provisions actuarielles évaluées conformément aux plans d'affaires en vigueur et approuvés.

### PROVISIONS NON TECHNIQUES

Lorsque, en raison d'événements passés, il faut s'attendre à une perte d'avantages économiques lors d'exercices futurs, des provisions à charge du compte de résultat sont aussitôt constituées à hauteur du montant vraisemblablement nécessaire.

### PROVISIONS POUR RISQUES LIÉS AUX PLACEMENTS DE CAPITAUX

Des provisions pour risques liés aux placements sont constituées pour des risques spécifiques de marché sur les placements de capitaux, afin de tenir compte des fluctuations des valeurs actuelles. La méthode d'évaluation des provisions retenue est la «Risk Adjusted Capital». Le taux de provisionnement est déterminé en fonction du rendement attendu en intégrant divers facteurs de risque (volatilité de la stratégie, rendement attendu de la stratégie, degré de probabilité).

### AUTRES DETTES À LONG TERME

Les cautions sur comptes acquiesiteurs sont évaluées à la valeur nominale et sont créditées d'un intérêt fixé annuellement selon les valeurs de marché.

### COMPTES DE RÉGULARISATION PASSIFS

Les comptes de régularisation passifs comprennent les produits encaissés d'avance afférents au nouvel exercice ainsi que les charges imputables à l'exercice en cours et qui ne seront payées qu'ultérieurement.

### DETTES

Les engagements envers les tiers et les parties liées sont évalués à la valeur nominale.

### IMPÔTS

Les impôts courants sont enregistrés dans la même période que les revenus et les charges auxquels ils se rapportent. Les impôts différés sont déterminés selon les taux propres à chaque entité et sont calculés sur la base des différences temporelles entre les valeurs fiscales et les valeurs comptables des actifs et des passifs.



Annexes relatives aux comptes annuels consolidés

Périmètre de consolidation

PARTICIPATIONS CONSOLIDÉES SELON LA MÉTHODE DE L'INTÉGRATION GLOBALE

Raison sociale et siège	Activité	Capital social (en CHF)
Groupe Mutuel Holding SA, Martigny	Holding	100 000
Groupe Mutuel Services SA, Martigny	Société de services	100 000
ASMA CONSEIL SA, Martigny	Société de services	100 000
Groupe Mutuel Assurances GMA SA, Martigny	Assurances selon LCA et LAA	8 000 000
Mutuel Assurances SA, Martigny	Assurances selon LCA et LAA	8 000 000
Groupe Mutuel Vie GMV SA, Martigny	Assurances-vie	25 000 000
Avenir Assurance Maladie SA, Martigny	Assurances selon LAMal	100 000
Easy Sana Assurance Maladie SA, Martigny	Assurances selon LAMal	100 000
Mutuel Assurance Maladie SA, Martigny	Assurances selon LAMal	100 000
Philos Assurance Maladie SA, Martigny	Assurances selon LAMal	100 000
AMB Assurances SA, Bagnes	Assurances selon LAMal	100 000
SUPRA-1846 SA, Lausanne	Assurances selon LAMal	100 000
Mutuelle Neuchâteloise Assurance Maladie, Neuchâtel	Assurances selon LAMal	N/A**

\* ASMA CONSEIL SA est détenue à 100% par Groupe Mutuel Services SA.  
\*\* Mutuelle Neuchâteloise Assurance Maladie est une fondation au sens des articles 80 ss CC.

PARTICIPATION NON CONSOLIDÉE

Raison sociale et siège	Activité	Capital social (en CHF)
La Générale de Participations (LGP) SA en liquidation, Martigny	Société financière	100 000

Cette société, qui était détenue à 100% par ASMA CONSEIL SA, a été radiée du registre du commerce en date du 3 octobre 2019.  
En 2018, l'entité ci-dessus n'a pas été consolidée eu égard à son caractère non significatif et à son activité non stratégique pour le groupe.

Part au capital (en %)	Part aux voix (en %)	Détention directe (en %)	Détention indirecte (en %)
100	100	100	0
100	100	100	0
100	100	0	100*
100	100	100	0
100	100	100	0
100	100	100	0
100	100	100	0
100	100	100	0
100	100	100	0
100	100	100	0
100	100	100	0
100	100	100	0
N/A	60	N/A	N/A

1. PRODUITS DE L'ACTIVITÉ D'ASSURANCE	2019	2018
Produits des primes	5 413 514	5 615 808
Primes cédées aux réassureurs	-5 972	-5 851
Variation des reports de primes	191	96
Primes acquises pour propre compte	5 407 733	5 610 053
Autres produits de l'activité d'assurance	12 369	8 491
Total	5 420 102	5 618 543

2. CHARGES DE SINISTRES ET DE PRESTATIONS POUR PROPRE COMPTE	2019	2018
Charges de sinistres et de prestations	-5 357 498	-5 302 248
Participation aux coûts	605 641	628 593
Part des réassureurs aux prestations de sinistres	1 653	764
Variation des provisions techniques	-93 273	-57 208
Variation des provisions techniques – Part des réassureurs	912	-695
Variation des provisions techniques des assurances-vie liées à des participations	-18 567	-1 757
Variation des provisions techniques des assurances-vie liées à des participations – Part des réassureurs	66	-42
Total	-4 861 067	-4 732 594

3. CHARGES D'EXPLOITATION POUR PROPRE COMPTE	2019	2018
Charges de personnel	-242 869	-236 747
Locaux administratifs et installations d'exploitation	-4 091	-5 554
Charges informatiques	-32 211	-25 537
Frais de contentieux facturés	52 165	49 794
Autres charges administratives	-47 138	-44 246
Marketing, publicité et commissions	-136 079	-81 858
Amortissements	-10 567	-9 985
Participation aux excédents de réassurance	520	373
Total	-420 270	-353 760

4. PRODUITS DES PLACEMENTS DE CAPITALUX

2018	Produits ordinaires	Bénéfices réalisés	Bénéfices non réalisés	Total
Terrains et constructions	5 931	-	426	6 356
Obligations et autres titres à revenu fixe	26 210	193	2 004	28 408
Actions	21 539	4 573	11 617	37 729
Liquidités affectées aux placements de capitaux	108	6 684	57	6 849
Autres placements	8 994	2 747	3 743	15 484
Total	62 782	14 198	17 846	94 826

2019	Produits ordinaires	Bénéfices réalisés	Bénéfices non réalisés	Total
Terrains et constructions	6 316	-	11 151	17 468
Obligations et autres titres à revenu fixe	23 945	2 004	48 019	73 968
Actions	22 798	10 772	140 891	174 461
Liquidités affectées aux placements de capitaux	87	2 847	57	2 991
Autres placements	10 573	7 845	91 635	110 053
Total	63 719	23 468	291 753	378 941

5. CHARGES DES PLACEMENTS DE CAPITALUX

2018	Charges des placements	Pertes réalisées	Pertes non réalisées	Total
Terrains et constructions	-2 819	-	-7 585	-10 405
Obligations et autres titres à revenu fixe	-164	-1 157	-35 818	-37 139
Actions	-1 243	-2 997	-88 683	-92 923
Liquidités affectées aux placements de capitaux	-2 985	-1 453	-158	-4 596
Autres placements	-476	-6 986	-55 228	-62 690
Total	-7 687	-12 593	-187 472	-207 752

2019	Charges des placements	Pertes réalisées	Pertes non réalisées	Total
Terrains et constructions	-2 397	-	-13 194	-15 591
Obligations et autres titres à revenu fixe	-230	-1 016	-6 354	-7 600
Actions	-1 241	-6 776	-11 911	-19 928
Liquidités affectées aux placements de capitaux	-3 126	-4 618	-210	-7 954
Autres placements	-539	-3 438	-5 113	-9 089
Total	-7 533	-15 848	-56 151	-79 532





Annexes relatives aux comptes de résultat

En milliers de CHF

6. RÉSULTAT DES PLACEMENTS DE L'ASSURANCE SUR LA VIE LIÉE À DES PARTICIPATIONS

2018	Produits ordinaires	Bénéfices réalisés	Bénéfices non réalisés	Total
Fonds en actions	103	-	-	103
Fonds obligataires	-	-	-	-
Autres placements provenant de l'assurance-vie liée à des participations	698	-	-	698
Total	801	-	-	801

2018	Charges des placements	Pertes réalisées	Pertes non réalisées	Total
Fonds en actions	-	-7 813	-	-7 813
Fonds obligataires	-7	-1 688	-24	-1 719
Autres placements provenant de l'assurance-vie liée à des participations	-47	-	-	-47
Total	-53	-9 501	-24	-9 579

Résultat des placements de l'assurance sur la vie liée à des participations	-8 778
---	--------

2019	Produits ordinaires	Bénéfices réalisés	Bénéfices non réalisés	Total
Fonds en actions	74	2 438	10 926	13 438
Fonds obligataires	-	2	1 078	1 080
Autres placements provenant de l'assurance-vie liée à des participations	734	-	-	734
Total	808	2 440	12 004	15 252

2019	Charges des placements	Pertes réalisées	Pertes non réalisées	Total
Fonds en actions	-1	-	-	-1
Fonds obligataires	-3	-	-	-3
Autres placements provenant de l'assurance-vie liée à des participations	-50	-	-	-50
Total	-54	-	-	-54

Résultat des placements de l'assurance sur la vie liée à des participations	15 198
---	--------

7. AUTRES PRODUITS ET AUTRES CHARGES D'EXPLOITATION

Les autres résultats d'exploitation proviennent essentiellement des charges propres et des revenus liés aux travaux administratifs facturés aux sociétés partenaires telles que Groupe Mutuel Prévoyance – GMP et Caisse-maladie de la vallée d'Entremont société coopérative.

8 PLACEMENTS DE CAPITAUX	31.12.2019	31.12.2018
Terrains et constructions	361 989	341 068
Obligations et autres titres à revenu fixe	1 972 987	1 875 815
Actions	735 699	598 459
Instruments financiers dérivés – engagements	-74 077	-
Actions	661 623	598 459
Liquidités affectées aux placements de capitaux	224 372	260 290
Liquidités pour couverture de contrats futures	73 853	-
Liquidités affectées aux placements de capitaux	298 225	260 290
Placements collectifs	805 783	649 103
Produits structurés	114 088	97 958
Placements alternatifs	25 991	18 942
Opérations de change à terme	1 144	1 253
Prêts	36 200	29 000
Dépôts à terme	48 500	48 325
Hypothèques	393	3 043
Avances sur polices	1 097	1 245
Réserves de cotisations de l'employeur	837	837
Autres placements	1 034 033	849 706
Total	4 328 857	3 925 337

Liquidités pour couverture de contrats futures: le montant ouvert au 31.12.2019 concerne des comptes de dépôt de marge couvrant des ventes à découvert de 221 contrats S&P 500 Mini avec échéance au 20.03.2020 et des ventes à découvert de 372 contrats SMI avec échéance au 20.3.2020. Ces derniers sont présentés avec les actions sous Instruments financiers dérivés – engagements.

Placements alternatifs: les sociétés du groupe se sont engagées à souscrire pour USD 18,2 millions et EUR 17,1 millions dans des fonds de private equity et pour CHF 8 millions et EUR 7,2 millions dans des fonds de private debt. Au 31.12.2019, les engagements sont encore ouverts à hauteur de USD 8,8 millions et EUR 12,1 millions pour le private equity et EUR 5,4 millions pour le private debt (31.12.2018: USD 10,8 millions pour le private equity et CHF 4,4 millions pour le private debt).

8.1 INSTRUMENTS DÉRIVÉS OUVERTS

Valeur de marché au 31.12.2018	Devises	Actifs	Passifs	Total
Opérations à terme – couverture	EUR	119	-	119
Opérations à terme – couverture	USD	1 134	-	1 134
Total		1 253	-	1 253
Valeur de marché au 31.12.2019	Devises	Actifs	Passifs	Total
Opérations à terme – couverture	EUR	130	-	130
Opérations à terme – couverture	USD	1 014	-	1 014
Total		1 144	-	1 144

8.2 PLACEMENTS DES ASSURANCES-VIE LIÉES À DES PARTICIPATIONS	31.12.2019	31.12.2018
Fonds en actions	62 195	48 836
Fonds obligataires	93 148	89 983
Autres placements de capitaux provenant de l'assurance-vie liée à des participations	2 190	586
Total	157 533	139 404

9. IMMOBILISATIONS INCORPORELLES

	Logiciels informatiques	Total
Valeur comptable nette au 1.1.2018	4 914	4 914

Valeurs d'acquisition

Valeurs brutes au 1.1.2018	27 043	27 043
Entrées	3 308	3 308
Sorties	-7 788	-7 788
État au 31.12.2018	22 562	22 562

Corrections de valeurs cumulées

Valeurs brutes au 1.1.2018	-22 129	-22 129
Amortissements	-4 936	-4 936
Sorties	7 788	7 788
État au 31.12.2018	-19 276	-19 276

Valeur comptable nette au 31.12.2018	3 286	3 286
--------------------------------------	-------	-------

Valeurs d'acquisition

Valeurs brutes au 1.1.2019	22 562	22 562
Entrées	5 429	5 429
Sorties	-862	-862
État au 31.12.2019	27 130	27 130

Corrections de valeurs cumulées

Valeurs brutes au 1.1.2019	-19 276	-19 276
Amortissements	-4 791	-4 791
Sorties	862	862
État au 31.12.2019	-23 206	-23 206

Valeur comptable nette au 31.12.2019	3 924	3 924
--------------------------------------	-------	-------



10. IMMOBILISATIONS CORPORELLES

	Mobilier, machines et équipements	Matériel informatique	Véhicules	Total
Valeur comptable nette au 1.1.2018	1 865	2 661	545	5 071
Valeurs d'acquisition				
Valeurs brutes au 1.1.2018	6 926	38 891	3 564	49 382
Entrées	5 328	1 744	621	7 693
Sorties	-3 413	-17 483	-1 545	-22 441
État au 31.12.2018	8 841	23 153	2 640	34 634
Corrections de valeurs cumulées				
Valeurs brutes au 1.1.2018	-5 061	-36 231	-3 019	-44 311
Amortissements	-2 124	-2 715	-510	-5 350
Sorties	3 413	17 483	1 545	22 441
État au 31.12.2018	-3 773	-21 463	-1 984	-27 220
Valeur comptable nette au 31.12.2018	5 069	1 690	656	7 414

Valeurs d'acquisition				
Valeurs brutes au 1.1.2019	8 841	23 153	2 640	34 634
Entrées	2 975	3 802	453	7 230
Sorties	-10	-132	-50	-192
État au 31.12.2019	11 806	26 822	3 043	41 671
Corrections de valeurs cumulées				
Valeurs brutes au 1.1.2019	-3 773	-21 463	-1 984	-27 220
Amortissements	-2 700	-2 866	-559	-6 124
Sorties	10	132	50	192
État au 31.12.2019	-6 462	-24 197	-2 493	-33 152
Valeur comptable nette au 31.12.2019	5 344	2 626	550	8 520

11. IMMOBILISATIONS FINANCIÈRES

	31.12.2019	31.12.2018
Dépôts de garantie	661	551
Participations non consolidées	-	116
Autres immobilisations financières	143	158
Total	805	825

12. COMPTES DE RÉGULARISATION ACTIFS

	31.12.2019	31.12.2018
Intérêts courus	10 289	11 714
Compensation des risques à recevoir	220 792	134 414
Primes à facturer	9 055	6 982
Commissions payées d'avance	60 277	21 020
Autres actifs transitoires	23 974	14 947
Total	324 387	189 077

13. CRÉANCES

	31.12.2019	31.12.2018
Preneurs d'assurance	463 903	479 706
Compagnies d'assurance	3 454	2 900
Partenaires ou parties liées	276	1 275
Organismes étatiques	66 995	66 772
Impôts anticipés	5 550	5 891
Autres créances	12 078	15 927
Total	552 256	572 471

14 PROVISIONS TECHNIQUES POUR PROPRE COMPTE

31.12.2018	Provisions techniques brutes	Parts des réassureurs	Provisions techniques pour propre compte
Provisions pour sinistres et prestations	1 359 998	-6 555	1 353 443
Report de primes	7 530	-	7 530
Réserves mathématiques	442 550	-3 503	439 046
Provisions pour participations futures des assurés aux excédents	56 847	-	56 847
Provisions pour fluctuations	273 804	-	273 804
Provisions pour vieillissement	98 958	-	98 958
Provisions pour remboursement de primes	-	-	-
Autres provisions techniques	202 675	-	202 675
Total	2 442 363	-10 058	2 432 304

31.12.2019	Provisions techniques brutes	Parts des réassureurs	Provisions techniques pour propre compte
Provisions pour sinistres et prestations	1 279 153	-7 652	1 271 501
Report de primes	7 384	-	7 384
Réserves mathématiques	478 820	-3 318	475 501
Provisions pour participations futures des assurés aux excédents	73 865	-	73 865
Provisions pour fluctuations	274 932	-	274 932
Provisions pour vieillissement	104 102	-	104 102
Provisions pour remboursement de primes	100 000	-	100 000
Autres provisions techniques	217 234	-	217 234
Total	2 535 490	-10 970	2 524 520

14.1 PROVISIONS TECHNIQUES DES ASSURANCES-VIE LIÉES À DES PARTICIPATIONS

31.12.2018	Provisions techniques brutes	Parts des réassureurs	Provisions techniques pour propre compte
Provisions pour sinistres et prestations	759	-26	733
Report de primes	549	-	549
Réserves mathématiques	137 728	-	137 728
Provisions pour participations futures des assurés aux excédents	157	-	157
Autres provisions techniques	43 174	-	43 174
Total	182 367	-26	182 341

31.12.2019	Provisions techniques brutes	Parts des réassureurs	Provisions techniques pour propre compte
Provisions pour sinistres et prestations	440	-92	349
Report de primes	503	-	503
Réserves mathématiques	154 073	-	154 073
Provisions pour participations futures des assurés aux excédents	168	-	168
Autres provisions techniques	45 703	-	45 703
Total	200 888	-92	200 796

15. PROVISIONS NON TECHNIQUES

	Personnel	Impôts	Autres	Total
Etat au 1.1.2018	7 156	9 184	2 410	18 750
Constitutions	1 604	1 042	-	2 646
Utilisations	-800	-9 123	-91	-10 014
Dissolutions	-	-72	-19	-91
État au 31.12.2018	7 960	1 031	2 300	11 291
	Personnel	Impôts	Autres	Total
Etat au 1.1.2019	7 960	1 031	2 300	11 291
Constitutions	1 561	17 156	-	18 717
Utilisations	-1 130	-525	-	-1 655
Dissolutions	-	-427	-	-427
État au 31.12.2019	8 391	17 235	2 300	27 926

Personnel: Cette provision tient compte des heures supplémentaires et des jours de vacances arrêtés au 31 décembre, ainsi que d'éventuels autres engagements envers le personnel.  
Autres: Les provisions pour litiges en cours ainsi que les provisions pour pertes sur agents sont présentées dans cette catégorie.

16. PROVISIONS POUR RISQUES LIÉS AUX PLACEMENTS DE CAPITAUX

	31.12.2019	31.12.2018
Etat au 1.1	331 301	329 580
Constitutions	45 309	1 721
Dissolutions	-	-
État au 31.12	376 610	331 301

17. COMPTES DE RÉGULARISATION PASSIFS

	31.12.2019	31.12.2018
Compensation des risques à payer	-	22 258
Autres passifs transitoires	61 186	50 800
Total	61 186	73 058

18. DETTES

	31.12.2019	31.12.2018
Preneurs d'assurance	481 294	449 115
Compagnies d'assurance	7 375	7 205
Fournisseurs de prestations	6 483	3 808
Agents et intermédiaires	26 031	17 410
Partenaires ou parties liées	40	157
Organismes étatiques	3 459	5 190
Autres dettes	5 686	3 264
Total	530 367	486 148



ENGAGEMENTS ENVERS DES INSTITUTIONS DE PRÉVOYANCE

Réserve de contributions de l'employeur	Valeur au 31.12.2019	Utilisation	Valeur au 31.12.2018
Institutions de prévoyance avec excédent de couverture	837	-	837
Total	837	-	837

Utilité économique au 31.12.2018	Excédent (+) / insuffisance (-) de couverture	Part économique de l'employeur	Charges de prévoyance dans les charges de personnel
Institutions de prévoyance avec excédent de couverture	- *	-	14 019
Total	-	-	14 019

Les données sont basées sur les comptes annuels au 31.12.2018 selon la norme Swiss GAAP RPC 26 des différentes institutions de prévoyance.  
\* Le personnel du Groupe Mutuel est affilié à deux fondations communes présentant des degrés de couverture au 31.12.2018 de 117.62% et 112.35%.

Utilité économique au 31.12.2019	Excédent (+) / insuffisance (-) de couverture	Part économique de l'employeur	Charges de prévoyance dans les charges de personnel
Institutions de prévoyance avec excédent de couverture	- *	-	15 433
Total	-	-	15 433

Les données sont basées sur les comptes annuels au 31.12.2019 selon la norme Swiss GAAP RPC 26 des différentes institutions de prévoyance.  
\* Le personnel du Groupe Mutuel est affilié à une fondation commune présentant un degré de couverture au 31.12.2019 de 115,17%

ACTIFS MIS EN GAGE OU CÉDÉS POUR GARANTIR LES PROPRES ENGAGEMENTS  
ET ACTIFS SOUS RÉSERVE DE PROPRIÉTÉ

	31.12.2019	31.12.2018
En lien avec des comptes de garanties de loyers	704	594
En lien avec des garanties bancaires	2 000	3 000
Total	2 704	3 594

Les actes de nantissement envers les banques couvrent les opérations sur devises à terme.

TAUX D'IMPOSITION POUR LES IMPÔTS DIFFÉRÉS SUR LES BÉNÉFICES

	2019	2018
Groupe Mutuel Holding SA	0,02%	0,02%
Groupe Mutuel Assurances GMA SA	18,71%	18,59%
Mutuel Assurances SA	18,73%	0,49%
Groupe Mutuel Vie GMV SA	17,20%	0,49%
Groupe Mutuel Services SA	20,94%	20,68%
ASMA CONSEIL SA	13,04%	13,04%

HONORAIRES DE L'ORGANE DE RÉVISION

	2019	2018
Prestations de révision	814	819
Autres prestations de services	414	159
Total	1 228	978

PRINCIPALES SOCIÉTÉS PROCHES

	2019	2018
Fondation Groupe Mutuel		
Locations de locaux par Groupe Mutuel Services SA	-	-826
Gestion administrative facturée par Groupe Mutuel Services SA	28	27
Intérêts sur prêts accordés à Groupe Mutuel Vie GMV SA	-	-96

ENGAGEMENTS CONDITIONNELS

Dans le cadre de l'imposition de groupe TVA, Groupe Mutuel Holding SA est solidairement responsable des dettes des sociétés du groupe à l'égard de l'Administration fédérale des contributions.

ÉVÉNEMENTS SURVENUS APRÈS LA DATE DU BILAN

Le net recul des marchés financiers lié à la pandémie mondiale du COVID-19 ne remet pas en cause la solvabilité ni la situation financière des sociétés du groupe. Cet événement n'impacte pas la valeur des actifs et des passifs au 31.12.2019. Excepté le point mentionné ci-dessus, aucun événement extraordinaire susceptible d'avoir une influence déterminante sur l'état du patrimoine, la situation financière et les résultats de l'année écoulée n'est intervenu après la date du bilan.



Ernst & Young SA  
Aeschengraben 9  
Case postale  
CH-4002 Bâle

Téléphone +41 58 286 86 86  
Téléfax +41 58 286 86 00  
www.ey.com/ch

A l'Assemblée générale de

**Groupe Mutuel Holding SA, Martigny**

Bâle, le 27 avril 2020

## Rapport de l'organe de révision sur les comptes consolidés

En notre qualité d'organe de révision, nous avons effectué l'audit des comptes annuels de Groupe Mutuel Holding SA, comprenant le compte de résultat, bilan, le tableau des flux de trésorerie, le tableau de variation des fonds propres et l'annexe (pages 16 à 39) pour l'exercice arrêté au 31 décembre 2019.

### Responsabilité du Conseil d'administration

La responsabilité de l'établissement des comptes consolidés, conformément aux dispositions légales et aux règles de consolidation et d'évaluation décrites en annexe incombe au Conseil d'administration. Cette responsabilité comprend la conception, la mise en place et le maintien d'un système de contrôle interne relatif à l'établissement des comptes consolidés afin que ceux-ci ne contiennent pas d'anomalies significatives, que celles-ci résultent de fraudes ou d'erreurs. En outre, le Conseil d'administration est responsable du choix et de l'application de méthodes comptables appropriées, ainsi que des estimations comptables adéquates.

### Responsabilité de l'organe de révision

Notre responsabilité consiste, sur la base de notre audit, à exprimer une opinion sur les comptes consolidés. Nous avons effectué notre audit conformément à la loi suisse et aux Normes d'audit suisses. Ces normes requièrent de planifier et réaliser l'audit pour obtenir une assurance raisonnable que les comptes consolidés ne contiennent pas d'anomalies significatives.

Un audit inclut la mise en œuvre de procédures d'audit en vue de recueillir des éléments probants concernant les valeurs et les informations fournies dans les comptes consolidés. Le choix des procédures d'audit relève du jugement de l'auditeur, de même que l'évaluation des risques que les comptes consolidés puissent contenir des anomalies significatives, que celles-ci résultent de fraudes ou d'erreurs. Lors de l'évaluation de ces risques, l'auditeur prend en compte le système de contrôle interne relatif à l'établissement des comptes consolidés, pour définir les procédures d'audit adaptées aux circonstances, et non pas dans le but d'exprimer une opinion sur l'efficacité de celui-ci. Un audit comprend, en outre, une évaluation de l'adéquation des méthodes comptables appliquées, du caractère plausible des estimations comptables effectuées ainsi qu'une appréciation de la présentation des comptes consolidés dans leur ensemble. Nous estimons que les éléments probants recueillis constituent une base suffisante et adéquate pour fonder notre opinion d'audit.

### Opinion d'audit

Selon notre appréciation, les comptes consolidés pour l'exercice arrêté au 31 décembre 2019 donnent une image fidèle du patrimoine, de la situation financière et des résultats, en conformité avec les Swiss GAAP RPC et sont conformes à la loi suisse.



## Rapport sur d'autres dispositions légales

Nous attestons que nous remplissons les exigences légales d'agrément conformément à la loi sur la surveillance de la révision (LSR) et d'indépendance (art. 728 CO) et qu'il n'existe aucun fait incompatible avec notre indépendance.

Conformément à l'article 728a al. 1 chiffre 3 CO et à la Norme d'audit suisse 890, nous attestons qu'il existe un système de contrôle interne relatif à l'établissement des comptes consolidés, défini selon les prescriptions du Conseil d'administration.

Nous recommandons d'approuver les comptes consolidés qui vous sont soumis.

Ernst & Young SA



Blaise Wägli  
(Qualified  
Signature)

Expert-réviseur agréé  
(Réviseur responsable)



Cyril Motte  
(Qualified  
Signature)

Expert-réviseur agréé

**IMPRESSUM**

**Rédaction & Layout**

Secteur Communication & Marketing

**Photos**

Olivier Maire

**Impression**

Imprimerie Messeiller SA - Neuchâtel

**Éditeur**

Groupe Mutuel

Rue des Cèdres 5, Case postale, CH-1919 Martigny

**E-mail**

presse@groupemutuel.ch



Groupe Mutuel

Santé® Vie® Patrimoine® Entreprise®

Groupe Mutuel  
Rue des Cèdres 5 - Case postale - CH-1919 Martigny

Avenir Assurance Maladie SA – Easy Sana Assurance Maladie SA – Mutuel Assurance Maladie SA – Philos Assurance Maladie SA – SUPRA-1846 SA – AMB Assurances SA  
Groupe Mutuel Assurances GMA SA – Mutuel Assurances SA – Groupe Mutuel Vie GMV SA  
Fondations administrées par le Groupe Mutuel: Groupe Mutuel Prévoyance-GMP – Mutuelle Neuchâteloise Assurance Maladie

