



RELAZIONE SULL'ATTIVITÀ 2019



Assicurato. Proprio ora.

4	Editoriale
10	Il nostro impegno per la salute, lo sport e la cultura
14	Politica ed economia sanitaria
16	Trasformazione digitale
20	Volontariato
22	Sviluppo sostenibile
26	Risorse umane
30	Governance



Editoriale

Impegniamoci!

Il mondo è fragile e la recente pandemia ce lo ricorda inesorabilmente. Tutto può cambiare molto rapidamente. Questa consapevolezza e le conseguenze di questa crisi lasceranno il segno. Probabilmente, alcune cose non saranno più come prima. Al di là delle sfide sanitarie, economiche, politiche e sociali che ci aspettano, dobbiamo tenere conto di quanto è accaduto e trarne i migliori insegnamenti, per continuare, nonostante tutte le difficoltà, ad andare avanti con forza e convinzione e allo stesso tempo essere più vicini a voi.

Cambiare, innovare, evolvere. Nel 2019, e ben prima dell'attuale crisi, il Groupe Mutuel ha deciso di evolversi e di rimettersi in discussione, non per dogma o per principio, ma semplicemente per supportare meglio i nostri assicurati e i nostri clienti.

Siamo fermamente convinti che l'assicurazione sanitaria di domani sarà più vicina alle vostre esigenze, più personalizzata e più umana. Desideriamo essere il vostro partner di vita e consigliarvi al meglio durante tutto il vostro percorso.

Ecco perché il Groupe Mutuel, con i suoi 2300 collaboratori, si impegna ogni giorno per offrirvi i migliori servizi e le migliori prestazioni. La strada da percorrere sarà esigente, ma, come dice la saggezza popolare, il viaggio è importante quanto la destinazione.

Il viaggio del Groupe Mutuel nel 2019, di cui troverete le pagine più belle nella presente relazione annuale, è stato contrassegnato da tre elementi chiave: ottimi risultati finanziari, impegni sempre più incisivi e una risoluta determinazione ad andare avanti. La nostra principale preoccupazione è la soddisfazione dei clienti.

I risultati finanziari del 2019 sono solidi e consentono al Groupe Mutuel di ridistribuire 100 milioni di franchi ai propri assicurati. Ciò dimostra che abbiamo rispettato la nostra strategia e i nostri impegni. Quando i premi coprono i costi e le riserve sono sufficienti, è nostra volontà e nostro dovere rimborsare gli assicurati, invece di accumulare riserve eccessive. Anche i premi riservano una piacevole sorpresa, in quanto per la prima volta abbiamo potuto proporre agli assicurati una riduzione media dei premi dell'1,6 per cento. Tuttavia, l'impegno attuato per contenere l'aumento dei costi deve persistere a tutti i livelli, altrimenti i premi aumenteranno di nuovo.

Il Groupe Mutuel, con i suoi 1,3 milioni di assicurati, è il più grande assicuratore con sede nella Svizzera romanda. Il nostro investimento verso la società assume varie dimensioni: sponsorizzazione di eventi sportivi e culturali; innovazione per i clienti; scambio di idee; sviluppo sostenibile; benessere sul lavoro e volontariato. Abbiamo voluto mettere in rilievo tale investimento e presentarvi le varie iniziative, in modo non esauriente, nella presente relazione sull'attività.

Il Groupe Mutuel è risolutamente determinato ad andare avanti. Nel 2019, sono nati molteplici progetti, avviati dal consiglio d'amministrazione, sostenuti dalla direzione e attuati dai dipendenti.

Tutto ciò che facciamo, lo facciamo per voi e per offrirvi il miglior servizio possibile. È in ogni caso nostro desiderio e nostro dovere in un settore così sensibile e prezioso come quello della salute. Che l'aspirazione e la solidarietà dei pionieri dell'assicurazione malattia ci permettano di non perderlo mai di vista, soprattutto in questi tempi difficili.

Karin Perraudin
Presidente

Thomas Boyer
Direttore generale



Cifre chiave

Groupe Mutuel Holding SA

100 mln

RIDISTRIBUITI AGLI ASSICURATI NEL 2020 SULLA BASE DEI RISULTATI 2019

5 420 102

PREMI INCASSATI / FATTURATO
(CIFRE CONSOLIDATE IN MIGLIAIA DI CHF)
5 619 000 NEL 2018

485 181

RISULTATO ANNUO
(CIFRE CONSOLIDATE IN MIGLIAIA DI CHF)
308 395 NEL 2018

40%

TASSO DI FONDI PROPRI
IN % DEI PREMI NETTI D'ASSICURAZIONE
32,4% NEL 2018

1 329 402

NUMERO DI CLIENTI INDIVIDUALI
ALL'1.1 DELL'ANNO SUCCESSIVO
1 327 594 NEL 2018

24 000

NUMERO DI CLIENTI AZIENDALI
ALL'1.1 DELL'ANNO SUCCESSIVO
23 000 NEL 2018

4,1%

SPESE
AMMINISTRATIVE
3,9% NEL 2018

2019

2018

2317



NUMERO DI COLLABORATORI AL 31.12

2279

34



NUMERO DI AGENZIE

34

5



NUMERO DI CENTRI SERVIZI

5

39% / 61%



PERCENTUALE UOMINI/DONNE

39% / 61%

Il Groupe Mutuel nel 2019

Focus sul
contenimento dei costi

4,1%

Nel 2019, il costo medio per assicurato AOCMS, in lieve aumento, passa a 3867 (3668 franchi nel 2018).

LE SPESE AMMINISTRATIVE HANNO POTUTO ESSERE CONTENUTE AL 4,1% DEI PREMI (3,9% NEL 2018), UN LIVELLO INFERIORE ALLA MEDIA DEL SETTORE.

Il Groupe Mutuel continua a prestare particolare attenzione all'efficacia della propria gestione per contenere i costi operativi e garantire al contempo un servizio di qualità ai suoi clienti.

Le misure di miglioramento e le varie iniziative avviate nel corso dell'anno consentiranno, insieme alla digitalizzazione di un numero crescente di interazioni con i clienti, di contenere i costi amministrativi.

Il controllo delle fatture:
la digitalizzazione per
contenere i costi

10,3%

Nel 2019, il volume delle fatture delle prestazioni mediche ricevute dal Groupe Mutuel ha superato i 5,5 miliardi di franchi, per tutti i tipi di fatture. I controlli e le rettifiche effettuati con l'ausilio delle nuove tecnologie e grazie all'esperienza dei nostri dipendenti hanno **PERMESSO DI RIDURRE LA SPESA DEL 10,3%, VALE A DIRE DI OLTRE 573,9 MILIONI DI FRANCHI**, che rappresenta un alleggerimento sull'importo del premio dello stesso ordine di grandezza.

Nel 2019, i maggiori risparmi sono stati ottenuti dalle altre cure ambulatoriali (145,6 milioni di franchi) e dai servizi ambulatoriali ospedalieri e medici (132,9 milioni di franchi). Seguono i risparmi realizzati nel settore degli ospedali con degenza e delle case di cura (107,7 milioni di franchi) e nel settore dei medicinali (31,3 milioni di franchi).

La rapidità dei
rimborsi come plusvalenza
per i nostri clienti

6,1 giorni

Per quanto concerne la durata media del rimborso delle prestazioni agli assicurati, manteniamo come obiettivo quello di rimborsare i nostri assicurati entro 15 giorni, il che implica un trattamento interno in otto giorni al massimo.

Nel 2019, abbiamo raggiunto tale obiettivo per la maggior parte dei gruppi di fornitori di cure con un **TERMINE MEDIO DI TRATTAMENTO DI 6,1 GIORNI**.



LOSANNA



VILLARS-SUR-GLÂNE



ZURIGO

I cinque centri servizi del Groupe Mutuel



SION



MARTIGNY

Il nostro impegno per la salute, lo sport e la cultura

Attraverso le sue azioni di sponsorizzazione o di partnership, il Groupe Mutuel partecipa ad eventi nazionali e regionali, sportivi e culturali, proponendo ai propri assicurati e ai propri dipendenti tariffe preferenziali.

Grandi o piccoli passi, esercizi in città tra amiche o corse in famiglia, la gamma delle manifestazioni sportive e delle attività sostenute dal Groupe Mutuel in tutta la Svizzera è ampia.

Salute e sport

CORSE PODISTICHE

Pronti, su, via! La stagione delle corse podistiche è tutto l'anno con il Groupe Mutuel e in tutta la Svizzera. Nel 2019, ad esempio, ecco le corse popolari sponsorizzate: Bremgarter Reusslauf, Kerzerslauf, Stadtlaf Brig-Glis, Grand Prix di Berna, StraLugano, Le Tour des Alpapes, Sierre-Zinal, Hallwilerseelauf, Lausanne Marathon, Corrida Bulloise, La Trotteuse-Tissot, Zürcher Silvesterlauf. Per la prima volta, inoltre, sono state incluse due nuove corse podistiche femminili: la Basler Frauenlauf e la Winterthurer Frauenlauf.

TEAM GROUPE MUTUEL 2019

Una sfida, insieme

Nel 2019, cinquanta appassionati corridori amatoriali sono stati selezionati per partecipare a un'avventura umana e sportiva. Quella di una squadra con i colori del Groupe Mutuel, inquadrata come quella di veri professionisti. I membri del Team 2019 hanno affrontato tutte le sfide insieme.

La loro storia è iniziata a marzo. Per dare il via all'avventura, i membri si sono riuniti per la prima volta per ricevere il loro equipaggiamento. A Sion e a Bellikon è cominciato il secondo capitolo dei nostri corridori svizzeri. Lo Swiss Olympic Medical Center vi ha organizzato test fisici per adeguare le sessioni di allenamento alle esigenze. Da quel momento in poi i corridori hanno partecipato ad allenamenti comuni, pur continuando a seguire, ognuno, il proprio programma specifico. A maggio, il Gran Premio di Berna ha segnato l'inizio di una stagione diversa dalle altre. Tra il superamento di se stessi e lo spirito di squadra, a grandi passi, i corridori hanno affrontato fino alla fine le loro sfide per concludere in bellezza all'Hallwilerseelauf.

Team
Groupe
Mutuel



LA SVIZZERA IN MOVIMENTO

L'obiettivo del programma svizzeramuove.ch è di incentivare la popolazione a praticare un'attività fisica e di promuovere abitudini alimentari sane ed equilibrate. Attraverso tutta la Svizzera, grandi e piccoli sono accomunati da una stessa passione: praticare lo sport di loro scelta.

Sfida fra comuni: in oltre 160 comuni in Svizzera, grazie a un'applicazione mobile e a un time-badge, i minuti di attività fisica di ogni partecipante sono contabilizzati e aggiunti a quelli degli altri componenti della sua squadra.

Coop Andiamo: l'evento Coop Andiamo riunisce, in tutta la Svizzera, famiglia e amici attorno a una sola e unica passione: muoversi.

www.svizzeramuove.ch

Ridere, cantare, ballare, meravigliarsi: il Groupe Mutuel si impegna a far vivere ai propri assicurati e ai propri collaboratori momenti unici e ad essere il partner delle loro emozioni.

Eventi culturali



LIVE MUSIC PRODUCTION

Live Music Production organizza concerti, festival, musical e spettacoli musicali di qualità. Ogni anno, agli assicurati del Groupe Mutuel sono proposti circa ottanta eventi.

www.livemusic.ch



MAAG MUSIC & ARTS

MAAG, che ama tutto ciò che è straordinario, propone una moltitudine di spettacoli mozzafiato. Dal circo al music-hall, alla danza.

www.bymaag.ch



COMEDY FESTIVAL SCHWEIZ

In sei diverse città della Svizzera tedesca, Peter Löhmann e i suoi artisti propongono una serata di commedia e magia per tutta la famiglia, in favore di bambini in situazioni difficili.

www.comedy-festival.ch



ZERMATT UNPLUGGED

In una cornice idilliaca e di musica acustica, Zermatt accoglie i più grandi artisti, che rivisitano i loro classici. Lo Zermatt Unplugged associa la purezza delle vette con la purezza della musica per cinque giorni ai piedi del Cervino, nel più trendy dei festival.

www.zermatt-unplugged.ch



SUMMERDAYS

Artisti di fama nazionale e internazionale si ritrovano sulle rive del Lago di Costanza per far vivere un fine settimana musicale coi colori dell'estate.

www.summerdays.ch



SOUNDS OF SILENCE

Con «Sounds of Silence», il concetto è semplice: cuffie al posto degli altoparlanti. Proprio come nell'estate del 2019, in cima allo Schilthorn, dove il gruppo svizzero tedesco Halunke ha trasportato il proprio pubblico in un'eccezionale avventura musicale.

www.soundsofsilence.ch



Politica ed economia sanitaria

Solidità finanziaria a lungo termine dell'assicurazione malattia di base

A causa del continuo aumento dei costi sanitari per la popolazione, l'assicurazione malattia di base è confrontata a grandi sfide: tutti devono poter avere accesso all'assistenza sanitaria, ma, per farlo, occorre garantire la solidità finanziaria del sistema a lungo termine. Il Groupe Mutuel è quindi favorevole a proposte di riforma sostenibili, come il finanziamento uniforme delle prestazioni ospedaliere e ambulatoriali (EFAS).

«Sosteniamo questo approccio perché elimina i falsi incentivi nel sistema attuale», sottolinea Thomas J. Grichting. «Anche l'ammissione dei fornitori di cure, che è idealmente connessa all'introduzione di un finanziamento uniforme, deve essere risolta in modo sensato e sostenibile».

Nel 2019, il Parlamento ha proseguito i propri lavori su un progetto di revisione sulla limitazione dell'ammissione dei fornitori di cure, che è stato introdotto solo temporaneamente. Inoltre, il Consiglio federale ha presentato al Parlamento il messaggio relativo al primo pacchetto di misure per la limitazione dei costi sanitari.

Nuove prospettive per la politica sanitaria

Il Groupe Mutuel si impegna in modo trasparente per una politica sanitaria liberale. Oltre alle discussioni regolari e dirette con i principali operatori del settore sanitario, il Groupe Mutuel gestisce la piattaforma di discussione «Gruppo riflessione».


Grazie a informazioni concrete derivanti dall'esperienza quotidiana di una compagnia di assicurazioni, è possibile conoscere meglio il sistema. In questo modo, si possono studiare piste per soluzioni pertinenti e sostenibili.

Impegno per l'economia della sanità

Per contribuire all'acquisizione di nuove e utili conoscenze nel settore della sanità, il Groupe Mutuel ha recentemente consolidato la propria collaborazione con diverse università. Un esempio concreto è lo studio sull'uso delle benzodiazepine da parte degli anziani, condotto insieme all'Università di Losanna, i cui risultati sono stati pubblicati su riviste mediche e sui media.

«Le nostre attività nell'ambito dell'economia sanitaria si concentrano sulle questioni dell'eccessivo consumo e dell'abuso di farmaci», afferma Daniel Volken, direttore aggiunto e responsabile della Segreteria generale.

«Mettendo a disposizione dati anonimi, possiamo sostenere la ricerca e, allo stesso tempo, contribuire con la nostra vasta esperienza nel settore sanitario, sia nella progettazione della ricerca che nella preparazione degli studi».



Il Groupe Mutuel desidera difendere i propri assicurati e i propri clienti quando si tratta di sviluppare le condizioni quadro del sistema sanitario e assicurativo. Così, nel 2019, il Groupe Mutuel ha preso posizione su varie questioni, ha pubblicato un totale di otto prese di posizione e ha adottato una posizione costruttiva sulle consultazioni e sulle revisioni legislative.

«Quale importante operatore del sistema, è nostro dovere contribuire, con la nostra esperienza, alla sua evoluzione», spiega Thomas J. Grichting, direttore e segretario generale del Groupe Mutuel.



Trasformazione digitale

Come soddisfare sempre meglio le attese dei nostri clienti?

Come soddisfare sempre meglio le attese dei nostri clienti? Rimanendo al loro ascolto e adeguandosi. Questa è la risposta che il Groupe Mutuel dà attraverso la sua trasformazione digitale. Per soddisfare le aspettative, sono necessari nuovi modelli. Occorre immaginarli, inventarli, concretizzarli, provarli, finanziarli.

Per raggiungere questo obiettivo, l'adattamento dei processi e lo sviluppo delle competenze sono al centro del processo di trasformazione digitale iniziato al Groupe Mutuel. Che si tratti di organizzazione, servizi, informatica, metodi di lavoro o cultura, la trasformazione digitale pone il cliente al centro della nostra visione.

Con l'obiettivo di accelerare l'implementazione della sua strategia, il Groupe Mutuel ha creato nel 2019 un nuovo settore, «Trasformazione & Business Development», per preparare il futuro. Tutto ciò, per anticipare le esigenze dei clienti, sfruttare al meglio le nuove tecnologie, immaginare e poi offrire nuovi servizi adeguati alle attese degli utenti.

Sito nella nuova sede di Avenue de la gare 20 a Sion, il settore «Trasformazione & Business development» riunisce innovazione e sviluppo. La trasformazione, compresa la trasformazione digitale, inizia con l'ascolto del cliente e lo integra fin dall'inizio in tutti i processi. In primo luogo identifica gli ostacoli che l'utente ha segnalato e lo aiuta a superarli.

L'innovazione serve a ispirare, a osservare le tendenze del mercato, siano esse tecnologiche che mediche, e a preparare varie collaborazioni.

L'innovazione è al servizio di tutta l'azienda e alimenta la trasformazione con nuove idee e opportunità.

A sua volta, ciò consente di concretizzare modelli e idee attraverso prodotti e servizi per gli assicurati.

L'ecosistema d'innovazione del Groupe Mutuel si trova a Sion. L'obiettivo è quello di creare le migliori sinergie e di infondere una cultura dell'innovazione all'interno dell'azienda stessa.

In qualità di orchestratore di un ecosistema, il Groupe Mutuel intende diventare a termine il partner di vita dei propri assicurati e offrire loro un sostegno durante tutto il loro percorso sanitario.

Tutto ciò basandosi sui tre pilastri della prevenzione, del trattamento e dell'assistenza.

All'inizio di ottobre 2019, è stata lanciata la seconda stagione di InnoPeaks, la piattaforma dedicata allo sviluppo di start-up attive nei settori Healthtech e Insurtech.

Aperto alle start-up di tutto il mondo, InnoPeaks seleziona ogni anno una decina di progetti innovativi connessi alla trasformazione delle assicurazioni e del sistema sanitario. Le dieci start-up usufruiscono a loro volta di un coaching di alto livello e di tutta l'infrastruttura necessaria per il loro sviluppo. Quest'anno, un forte accento è stato posto sulla prevenzione e sui settori di attività più vicini al sistema sanitario svizzero.

InnoPeaks sostiene le start-up in varie forme concrete. Un accesso al mercato svizzero - uno dei più maturi e innovativi al mondo -; una collaborazione con esperti dell'assicurazione malattia in Svizzera; la prossimità con i migliori ricercatori internazionali nell'ambito dell'intelligenza artificiale (Idiap); un coaching da parte di mentori esperti; un ecosistema di finanziamento svizzero.



«Le informazioni di cui ho bisogno, quando ne ho bisogno».
L'obiettivo del Groupe Mutuel è quello di avvicinarsi sempre più agli assicurati e di soddisfare le loro richieste.



Volontariato

Un pezzo di umanità

Marc Wichmann, che lavora per il Groupe Mutuel da quasi ventuno anni, ha una fibra sociale. Insieme alla moglie, sostiene le persone bisognose nelle Filippine, in quanto non tutti hanno la fortuna di potersi mantenere da soli...

La sua è una famiglia eteroclita. Insieme, Marc Wichmann e sua moglie hanno cinque figli e tra poco due nipoti. Questo giovane 59enne considera il Groupe Mutuel come la sua famiglia. Questo è uno dei motivi per cui lavora per il Groupe Mutuel. «Sono un uomo sensibile che ama l'investimento sociale. E sono felice di poterlo mettere in pratica sia professionalmente che nella mia vita privata», conferma Marc Wichmann.

«Lì non esiste un'assicurazione malattia obbligatoria come qui in Svizzera. In caso di malattia o di infortunio, i poveri sono abbandonati a se stessi»

Marc Wichmann, collaboratore del Groupe Mutuel.

Magliette con buchi grandi come il formaggio Emmental...

Attraverso sua moglie, Marc Wichmann è entrato in contatto con persone bisognose nelle Filippine. «Lì non esiste un'assicurazione malattia obbligatoria come qui in Svizzera. In caso di malattia o di infortunio, i poveri sono abbandonati a se stessi», spiega il perito assicurativo del Groupe Mutuel.

Da otto anni, i Wichmann inviano denaro e viveri nelle province di Cebu e Negros. Aiutano dove possono e in modo molto specifico. «Il nostro aiuto deve andare a beneficio di chi ne ha bisogno».

La maggior parte degli aiuti è costituito da abbigliamento. I Wichmann recuperano i vestiti dei loro amici e li selezionano. Si assicurano inoltre di non perdersi nessun buon affare... Se trovano magliette a sconto, ne comprano subito in quantità per le persone che nelle Filippine indossano magliette con buchi grandi come il formaggio Emmental. «Sapone, spazzolini da denti e dentifricio sono altri beni che si trovano nei nostri cartoni di aiuti. L'obiettivo è di coprire il fabbisogno. Ma a volte mandiamo anche pacchetti di spaghetti», sorride Marc Wichmann.

Raccogliere i beni da inviare è un processo costante. Grazie anche ai collaboratori del Groupe Mutuel, i Wichmann sono riusciti a raccogliere molti capi di abbigliamento di buona qualità.

Più di mezza tonnellata di forniture

Il più delle volte i Wichmann vanno sul posto e distribuiscono loro stesso i vestiti, gli articoli per l'igiene, ecc. alle persone più bisognose. Come è stato l'anno scorso. Hanno trascorso quattro settimane nelle Filippine. Quattro mesi prima di partire, hanno iniziato a spedire i cartoni con le forniture. Occorrono almeno tre mesi per far arrivare i cartoni a destinazione, tramite nave. Programmano la loro partenza in modo da trovarsi già sul posto quando i cartoni con gli aiuti arrivano. «Stiamo parlando di cinque o sei pacchi da 100 kg ciascuno. Ciò corrisponde a più di mezza tonnellata di forniture che distribuiamo ogni anno», spiega Marc Wichmann. Per un breve periodo, la loro casa sembra un negozio. Qual è la differenza? Le loro merci non costano nulla.

Grati di poter offrire il loro aiuto

Marc Wichmann e sua moglie sono felici di poter aiutare gli altri. Che si tratti di un tetto nuovo per una casa, che mantiene l'abitazione asciutta quando piove, o di una moto rinnovata che funge da taxi. «Riceviamo spesso foto che mostrano ciò che è stato realizzato grazie al nostro contributo. Questa è la nostra più grande soddisfazione», conclude.

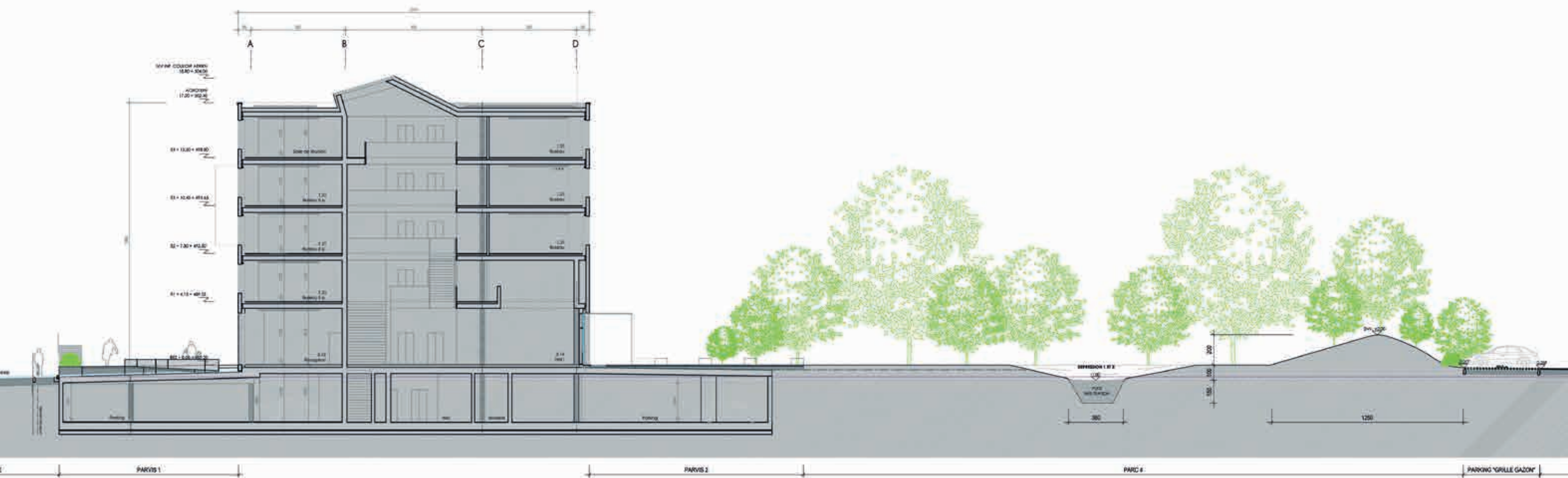
Ecologia e sviluppo sostenibile

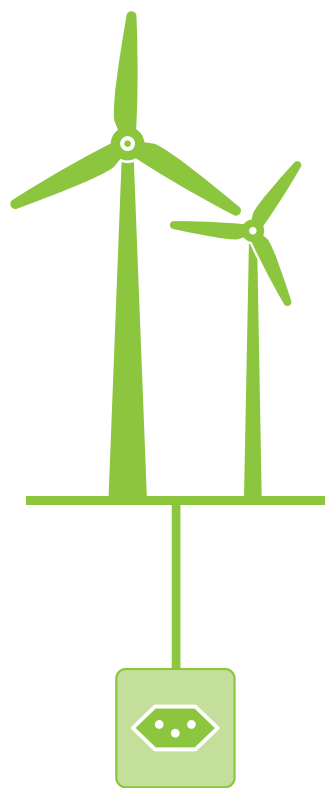
L'ecologia e lo sviluppo sostenibile sono delle priorità per il Groupe Mutuel, sia nelle operazioni quotidiane che nelle decisioni strategiche.

Ultimo nato tra i centri servizi del Groupe Mutuel, la sede di Sion Blancherie soddisfa i più elevati requisiti in termini di ecologia e di sviluppo sostenibile. L'energia (caldo/freddo) viene prodotta da una pompa di calore che utilizza l'acqua di una falda freatica; l'energia in eccesso prodotta durante la stagione calda viene venduta al comune di Sion per riscaldare la piscina pubblica. La sede è anche dotata di un impianto di produzione di energia fotovoltaica, sul tetto, un arredamento paesaggistico con piantagioni indigene, a bassa manutenzione e a basso consumo di acqua. Per quanto riguarda l'edificio stesso, è costruito e certificato secondo gli standard Minergie. Comprende anche l'installazione di caricabatteria per veicoli elettrici.

Esclusa l'elettricità, l'energia prodotta (solare fotovoltaico + pompa di calore) è maggiore dell'energia consumata (acqua calda, riscaldamento, ventilazione, aria condizionata).

L'introduzione in ogni sede del Groupe Mutuel di punti di raccolta e differenziazione dei rifiuti (carta, vetro, PET, alluminio, rifiuti verdi, carta-cartone, batterie, ecc.) e l'eliminazione dei cestini di spazzatura individuali hanno portato ad una riduzione netta del 50% del volume incenerito.





Acquisto di energia verde svizzera



Utilizzo di prodotti per la pulizia ecologici

Misure adottate in tutti i centri servizi del Groupe Mutuel



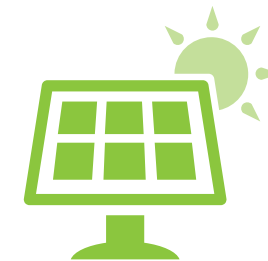
Differenziazione selettiva e recupero dei rifiuti



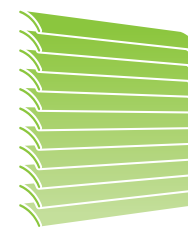
Riciclaggio di tutta la carta da smaltire



Edificio certificato Minergie (Sion)



Impianti solari fotovoltaici



Spegnimento della luce e abbassamento delle tapparelle automatizzati

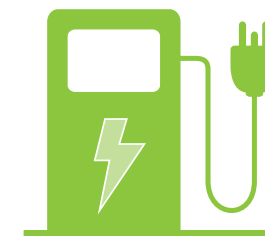
Misure integrate nelle nuove costruzioni e nelle ristrutturazioni dei centri servizi del Groupe Mutuel



Illuminazione a LED a basso consumo energetico



Regolazione a distanza del riscaldamento/raffreddamento a pompa di calore



Colonna di ricarica per veicoli elettrici



Arredamento paesaggistico con piantagioni indigene, a basso consumo di acqua

Lo sapevate?

La digitalizzazione fa bene all'ambiente. In effetti, la piattaforma online GMnet e la sua applicazione mobile gratuita GMapp, utilizzata da circa 200 000 assicurati, consentono anche un notevole risparmio cartaceo, poiché tutta la corrispondenza e gli scambi tra l'assicurato e il Groupe Mutuel avvengono in formato digitale.



I principi della gestione dei capitali al Groupe Mutuel riflettono altresì le preoccupazioni ambientali

Per quanto riguarda la gestione dei capitali, il Groupe Mutuel applica criteri di esclusione, ad esempio nel settore delle armi e delle materie prime agricole fisiche.

Inoltre, nell'ambito dell'impatto sociale, il Groupe Mutuel ha investito nella microfinanza attraverso un'entità attiva nei paesi in via di sviluppo - Sud America, Medio Oriente e Sud-Est asiatico (escluso il Giappone).

Dalla fine del 2018, il Groupe Mutuel ha anche integrato i mercati privati nell'allocazione dei suoi attivi in gestione, con fondi etichettati ESG (Environmental, Social, Governance). Gli aspetti di natura ambientale, sociale e di governance svolgono un ruolo chiave in questo processo.

Inoltre, l'anno 2020 sarà dedicato allo sviluppo di una metodologia più affinata per migliorare l'approccio di criteri di sviluppo sostenibile.



RISORSE UMANE

Al Groupe Mutuel, la missione delle risorse umane è quella di fornire servizi di qualità a tutti i dipendenti, di sostenere i quadri nella gestione dei loro collaboratori e di consentire a ciascun collaboratore di sviluppare appieno il proprio potenziale, per incentivare la performance collettiva.

A tal fine, le Risorse umane promuovono una cultura della diversità, dell'innovazione e del cambiamento attraverso un ambiente di lavoro flessibile, stimolante e dinamico.

Basi della nuova strategia HR

Il 2019 è stato caratterizzato dallo sviluppo di una nuova strategia delle risorse umane.

Questa strategia si basa sui risultati di un sondaggio condotto tra i dipendenti sulla soddisfazione e sull'investimento sul lavoro, nonché sulle conclusioni di workshop intersettoriali per i quadri.

«ABBIAMO GETTATO LE BASI PER IL LAVORO FUTURO DELLE RISORSE UMANE».
SPIEGA KRISTEL ROUILLER (FOTO), RESPONSABILE DELLE RISORSE UMANE.

«LE NOSTRE ATTIVITÀ SONO SEMPRE PIÙ ESIGENTI. DOBBIAMO PASSARE DA UN SERVIZIO DEL PERSONALE ORIENTATO ALL'AMMINISTRAZIONE A UN SERVIZIO DELLE RISORSE UMANE INTEGRATO CON GLI SPECIALISTI APPROPRIATI».

27 312

ORE DEDICATE ALLA FORMAZIONE

80%

DIPENDENTI CHE HANNO
SEGUITO UNA FORMAZIONE

38

APPRENDISTI IN FORMAZIONE
ALLA FINE DELL'ANNO



Maggiori esigenze dovute al cambiamento di cultura

Con le azioni intraprese a tutti i livelli dell'azienda, le Risorse umane sostengono l'auspicato cambiamento della cultura aziendale che pone i clienti, i partner e i dipendenti al centro di tutte le preoccupazioni.

«Dando ai dipendenti maggiori responsabilità e maggior margine di manovra, le loro attività e il contenuto del loro lavoro diventeranno più ricchi e stimolanti», sottolinea Kristel Rouiller. Per noi, ciò significa che dobbiamo rafforzare sia le competenze professionali dei dipendenti che le capacità di leadership dei quadri».

La formazione e lo sviluppo sono fattori chiave

In totale, 27 312 ore sono state dedicate alla formazione e allo sviluppo (ovvero 3414 giorni) o 1,5 giorni per dipendente, a testimonianza dell'importanza di questo fattore chiave per lo sviluppo del potenziale dei dipendenti del Groupe Mutuel. L'80% dei dipendenti ha beneficiato delle formazioni proposte.

Un altro importante asse è la formazione dei quadri, che si sviluppa attorno a tre parole chiave estrapolate dai risultati del sondaggio: ascolto, riguardo e umanità.

Per quanto riguarda la formazione di base, il Groupe Mutuel si è investito: alla fine dell'anno erano in formazione 38 apprendisti e nove stagisti MPC. Il successo di tale investimento formativo è testimoniato da 32 diplomi, da nove Attestati federali di capacità (AFC) e da sei Maturità professionali commerciali (MPC).

Marchio datore di lavoro e selezione del personale

L'obiettivo del Groupe Mutuel è di essere un datore di lavoro attraente per tutti i dipendenti e i dirigenti. «Tuttavia, questo messaggio deve essere comunicato al mondo esterno con più forza di prima, in modo che il pubblico del mondo professionale possa identificarci come un datore di lavoro attraente», aggiunge Kristel Rouiller.

«Inoltre, la nostra strategia di digitalizzazione, la trasformazione e la diversificazione dell'azienda richiedono un'ulteriore professionalizzazione del processo di selezione del personale». A tal fine, sono stati definiti gruppi target, strumenti e provvedimenti e la loro attuazione è iniziata nel 2019.

Governance

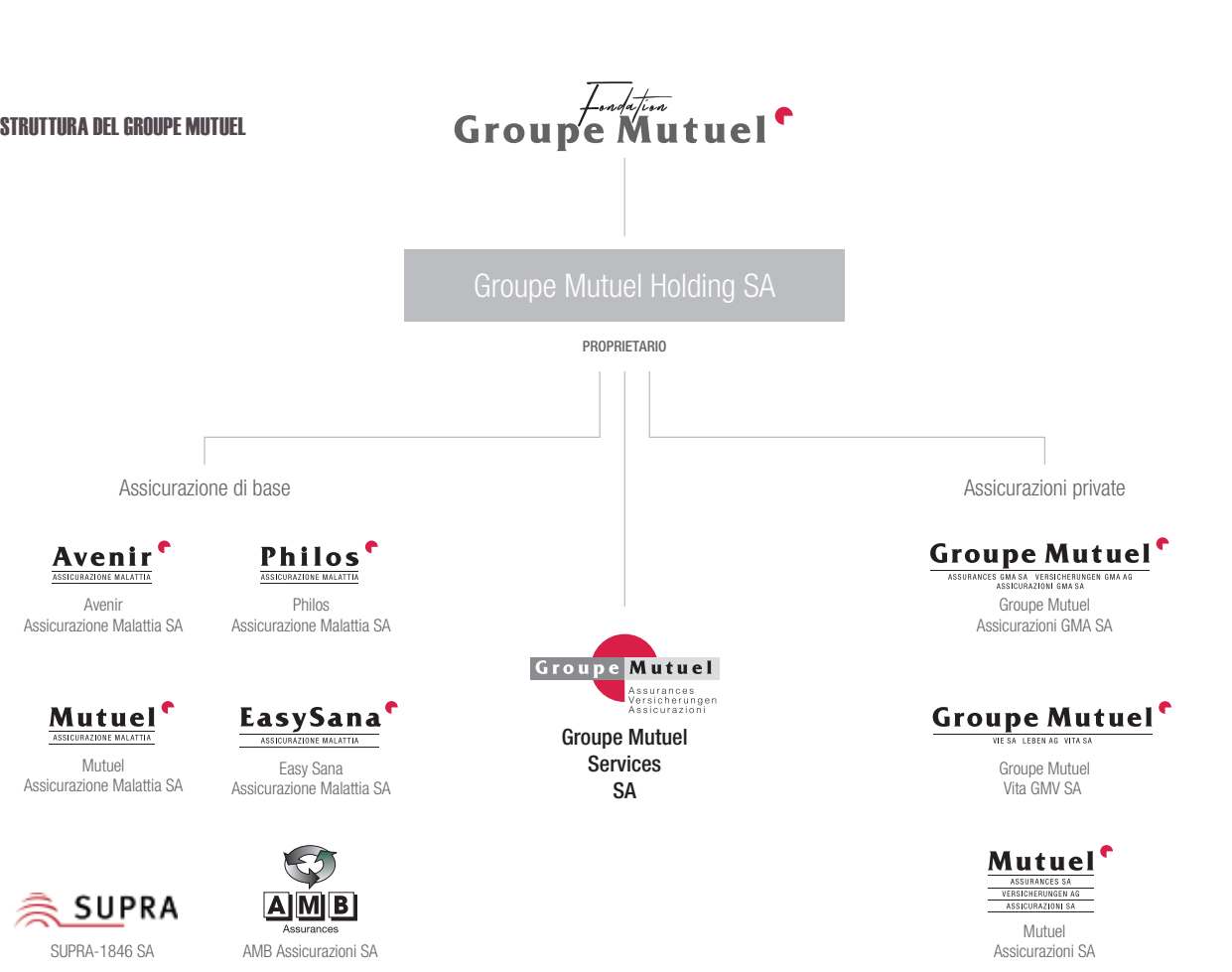
Il Groupe Mutuel

DAL 1° GENNAIO 2018, IL GROUPE MUTUEL È ORGANIZZATO SOTTO FORMA DI HOLDING. LE SOCIETÀ CHE COMPONGONO LA HOLDING SONO ATTIVE IN DIVERSI SETTORI DELL'ASSICURAZIONE: SALUTE, VITA, PATRIMONIO O IMPRESA.

Groupe Mutuel Holding SA appartiene integralmente al Groupe Mutuel Fondazione, una fondazione senza scopo di lucro. La Fondazione sostiene il benessere, la promozione e la prevenzione della salute per la popolazione svizzera, attraverso molteplici iniziative.

La società affiliata, Groupe Mutuel Services SA, mette così a disposizione delle altre società del gruppo la propria infrastruttura amministrativa e il proprio personale. Tale condivisione dei mezzi consente di sviluppare sinergie da cui traggono vantaggio tutte le società e quindi i clienti. Le prestazioni di servizi sono nettamente distinte fra i vari rami assicurativi, in particolare fra l'assicurazione obbligatoria delle cure medico-sanitarie (LAMal) e le assicurazioni complementari (LCA), ma anche tra le varie società. Tali servizi sono fatturati alle società secondo criteri di ripartizione obiettivi e conformi alle buone prassi in vigore nel settore. Suddette ripartizioni sono altresì oggetto di audit da parte di un'entità terza indipendente, affinché il contributo di ognuna corrisponda all'utilizzo effettivo delle risorse a disposizione.

Groupe Mutuel Services SA può anche proporre le proprie prestazioni a società terze, come accade nei settori dell'assicurazione malattia o della previdenza professionale, ad esempio.



PANORAMICA DELLE SOCIETÀ AFFILIATE AL GROUPE MUTUEL HOLDING SA E DELLE LORO ATTIVITÀ

Groupe Mutuel Holding SA detiene sei assicuratori malattia attivi nell'ambito dell'assicurazione obbligatoria delle cure medico-sanitarie, vale a dire: Mutuel Assicurazione Malattia SA, Philos Assicurazione Malattia SA, Avenir Assicurazione Malattia SA, EasySana Assicurazione Malattia SA, SUPRA-1846 SA e AMB Assicurazioni SA.

Gli assicuratori privati che operano nell'ambito dell'assicurazione malattia complementare e commercializzano l'assicurazione Patrimonio sono Groupe Mutuel Assicurazioni GMA SA e Mutuel Assicurazioni SA. La società Groupe Mutuel Vita GMV SA propone i prodotti d'assicurazione vita.

Alcune società affiliate propongono l'assicurazione contro gli infortuni LAINF e l'indennità giornaliera per malattia secondo la LAMal e la LCA.

Groupe Mutuel Services SA mette così a disposizione delle altre società del gruppo la propria infrastruttura amministrativa e il proprio personale.

	Assicurazione di base LAMal	Assicurazioni complementari LCA	Assicurazioni di patrimonio (LCA)	Assicurazione contro gli infortuni LAINF	Indennità giornaliera	Assicurazione vita
Mutuel Assicurazione Malattia SA	■				■	
Philos Assicurazione Malattia SA	■				■	
Avenir Assicurazione Malattia SA	■				■	
Easy Sana Assicurazione Malattia SA	■				■	
SUPRA-1846 SA	■				■	
AMB Assicurazioni SA	■				■	
Groupe Mutuel Assicurazioni GMA SA		■	■	■	■	
Mutuel Assicurazioni SA		■	■	■	■	
Groupe Mutuel Vita GMV SA						■

Il consiglio d'amministrazione del Groupe Mutuel Holding SA e le sue commissioni specializzate

Il consiglio d'amministrazione è l'organo di gestione strategica del Groupe Mutuel Holding SA. Composto da cinque a nove membri al massimo, eletti per quattro anni.

Decide sulla posizione e sulla strategia aziendale, si occupa dell'alta direzione e dell'alta vigilanza, definisce l'organizzazione e i principi del sistema di controllo interno.

Il suo lavoro è coadiuvato da tre commissioni specializzate: la commissione d'audit e dei rischi, la commissione innovazione e trasformazione digitale e la commissione di retribuzione e nomine. Le commissioni informano regolarmente il consiglio d'amministrazione delle loro attività.



LA COMMISSIONE D'AUDIT E DEI RISCHI è presieduta da **Jean-Blaise Conne** (foto) ed è composta da altri due membri del consiglio d'amministrazione.

Si occupa essenzialmente di verificare l'integrità delle informazioni finanziarie, il rispetto delle leggi, dei regolamenti e delle direttive interne, della vigilanza del sistema di controllo interno e dei processi d'audit. Organizza e valuta inoltre la performance, le qualifiche e l'indipendenza dei revisori interni ed esterni.



LA COMMISSIONE INNOVAZIONE E TRASFORMAZIONE DIGITALE è stata presieduta da Thomas Boyer fino al 30 giugno 2019 e poi da **Jürg E. Tschanz** (foto) dal 1° luglio 2019. Ne fanno parte altri due membri del consiglio d'amministrazione.

Definisce e propone al consiglio d'amministrazione la strategia nell'ambito della trasformazione digitale e dell'innovazione, tenendo conto dell'evoluzione dell'ambiente tecnologico, politico e di mercato, nonché degli assi di sviluppo a medio e lungo termine del Groupe Mutuel. Definisce e propone inoltre la strategia d'utilizzo delle nuove tecnologie e dell'informazione e della comunicazione al servizio dell'azienda. Esamina, infine, la strategia di partenariati o di acquisizioni da implementare per raggiungere gli obiettivi prefissi, esamina le proposte e le raccomandazioni nei confronti del consiglio d'amministrazione in relazione alle partnership strategiche.



LA COMMISSIONE DI RETRIBUZIONE E NOMINE è presieduta da **Marc-André Ballestraz** (foto) ed è composta da altri due membri del consiglio d'amministrazione.

Essa propone al consiglio d'amministrazione la retribuzione dei propri membri e dei membri della Direzione generale. Si occupa altresì della procedura di nomina e di sostituzione dei membri del consiglio d'amministrazione e della Direzione generale. Fissa gli obiettivi individuali della Direzione generale e li valuta. Riesamina infine regolarmente il sistema di retribuzione.



I membri del consiglio d'amministrazione del Groupe Mutuel Holding SA

per l'anno 2019

Karin Perraudin – presidente²

Laureata HEC / Perito-contabile diplomata
Amministratrice di varie società
Presidente di Valais Wallis Promotion

Roland Marcel Eberle – vicepresidente³

Ingegnere agrario
Amministratore di varie società
Consigliere agli Stati dal 2011 al 2019

Fabio Naselli Feo – segretario²

Imprenditore
Amministratore di società

Marc-André Ballestraz – membro^{1,3}

Laureato in scienze commerciali e industriali
Perito-contabile diplomato
Membro di direzione della fiduciaria Fidag SA

Thomas Boyer – membro fino al 30 giugno 2019²

Laureato HEC
Membro di direzione del Gruppo Mobiliare Assicurazioni

Jean-Blaise Conne – membro¹

Perito-contabile diplomato
Amministratore di società

Urs Schwaller – membro^{1,3}

Dottore in giurisprudenza
Avvocato
Presidente del consiglio d'amministrazione di La Posta

Jürg E. Tschanz – membro²

MBA in Finance and Strategic Management
Imprenditore, cofondatore e presidente del gruppo planitswiss

¹ Membro della Commissione d'audit e dei rischi

² Membro della Commissione innovazione e trasformazione digitale

³ Membro della Commissione di retribuzione e nomine





La Direzione generale

La gestione operativa del Groupe Mutuel e di tutti i suoi membri è di competenza della Direzione generale, composta da sei a otto membri nel 2019.

Essa implementa le strategie approvate dal consiglio d'amministrazione e attua i principi di gestione dei rischi.

Inoltre, assicura il monitoraggio degli sviluppi in campo legale e regolamentare e vigila sulla loro osservanza.

CONSOLIDAMENTO DELLA DIREZIONE GENERALE

In seguito alla partenza di due membri della Direzione generale nel 2018, il Groupe Mutuel ha deciso di consolidare la propria organizzazione.

Dopo più di cinque anni come direttore generale, Paul Rabaglia ha passato il testimone a Thomas Boyer e ha assunto la responsabilità del nuovo settore Trasformazione & Business Development.

Thomas Boyer, ex membro di direzione del Gruppo Mobiliare Assicurazioni ed ex membro del consiglio d'amministrazione del Groupe Mutuel Holding SA, è stato nominato CEO a partire dal 19 agosto 2019. L'arrivo di Pierre-Luc Marilley come direttore del settore Clienti & Mercato, ad ottobre 2019, ha altresì consentito a Vincent Claivaz di dedicarsi pienamente al settore Imprese & Previdenza. La nomina di Pierre-Luc Marilley intende riaffermare la volontà dell'azienda di porre il cliente al centro delle sue preoccupazioni.

Con queste diverse nomine, il consiglio di amministrazione ha chiaramente voluto consolidare la Direzione generale, per raggiungere gli ambiziosi obiettivi prefissi, in particolare nell'ambito dell'esperienza cliente e della trasformazione digitale. Alla fine del 2019, la direzione generale del Groupe Mutuel sarà quindi composta di otto membri.

CODICE DI CONDOTTA

Il Groupe Mutuel Holding SA dispone di un Codice di condotta, adottato dagli organi dirigenti per inquadrare tutte le proprie attività. Il Codice di condotta espone in modo chiaro i valori etici e professionali, come pure le istruzioni sul comportamento. Tale codice di condotta deve essere rispettato da tutti gli organi dirigenti e da tutti i dipendenti del Groupe Mutuel Holding SA o delle sue società membri, senza eccezioni.

SISTEMA DI CONTROLLO INTERNO

Il consiglio d'amministrazione ha adottato linee guida e principi in materia di gestione dei rischi e di controlli. Ha incaricato la Direzione generale di occuparsi della loro implementazione. I processi di gestione dei rischi e il sistema di controllo interno attuati permettono di identificare i potenziali rischi, di analizzarli e di elaborare misure adeguate.

L'implementazione della gestione dei rischi e del sistema di controllo interno segue il principio delle tre linee di difesa. La prima linea di difesa è assicurata dalla linea di management e dalle unità operative. La seconda linea di difesa comprende le funzioni di controllo, in particolare le funzioni Compliance, Gestione dei rischi e Attuario responsabile. L'Audit interno costituisce la terza linea di difesa.

Le funzioni di controllo e l'Audit interno dispongono di un diritto illimitato all'informazione e godono dell'indipendenza necessaria per lo svolgimento della loro attività.



I membri della Direzione generale

nel 2019

Paul Rabaglia

Direttore generale fino al 18.8.2019 poi direttore
Trasformazione & Business Development dal 19.8.2019
Laureato HEC

Vincent Claivaz

Imprese & Previdenza e ad.int. Clienti & Mercato fino al
30.09.2019
Diploma di studi superiori nel settore alberghiero e della ristorazione
Diploma di gestione ospedaliera

Thomas J. Grichting

Servizi
Dottore in giurisprudenza / Avvocato

Florian Raemy

Finanze
Ingegniere EPFL
MBA HEC

Sophie Revaz

Prestazioni individuali
Master in giurisprudenza/ Avvocato

Philippe Buthey

Tecnologie
Diploma d'informatico di gestione ES

Thomas Boyer

Direttore generale dal 19.8.2019
Laureato HEC

Pierre-Luc Marilley

Clienti & Mercato dal 1.10.2019
Master in Scienze economiche



FUNZIONE COMPLIANCE
La funzione Compliance del Groupe Mutuel si occupa della conformità alla legge e alle regolamentazioni interne ed esterne del Groupe Mutuel e di tutte le società che le hanno delegato l'espletamento della funzione Compliance.
FUNZIONE GESTIONE DEI RISCHI
La funzione Gestione dei rischi è incaricata della gestione integrata dei rischi e dei controlli, specificamente dell'esame indipendente dei rischi e dei controlli, oltre che dell'animazione del sistema di controllo interno.
AUDIT INTERNO
L'Audit interno coadiuva il consiglio d'amministrazione nell'espletamento della sua attività di alta vigilanza. Lo informa regolarmente dell'esito dei suoi controlli e propone misure di miglioramento.

RETRIBUZIONE DEI MEMBRI DEL CONSIGLIO D'AMMINISTRAZIONE E DELLA DIREZIONE GENERALE
La retribuzione del consiglio di amministrazione del Groupe Mutuel Holding SA è disciplinata da un regolamento adottato dagli organi di tutte le società della holding. La retribuzione prevede compensi fissi e rimborsi spese per rappresentanza e trasferte. Non è attribuito alcun compenso variabile. Tale regolamento, che si applica a tutte le società della holding, limita le retribuzioni annue per entità a Fr. 25 000.– per il/la presidente e a Fr. 24 000.– per gli altri amministratori. La retribuzione annuale totale dei membri del consiglio d'amministrazione è anch'essa limitata, indipendentemente dal numero di posti d'amministratore che occupano nelle società del Groupe Mutuel Holding SA. Il massimale è di Fr. 220 000.– per il/la presidente e di Fr. 100 000.– per gli altri amministratori.
Dietro proposta della commissione di retribuzione e nomine, il consiglio d'amministrazione stabilisce la retribuzione della Direzione generale. Tale retribuzione prevede un salario (salario di base e quota variabile che non può eccedere il 20% del salario di base), prestazioni di previdenza e altre indennità. La quota variabile è determinata secondo criteri predefiniti che tengono conto della performance individuale e della performance dell'azienda. La retribuzione totale della Direzione generale in carica è di Fr. 2 859 992.–. La retribuzione totale più elevata è di Fr. 4 72 007.–.

ORGANIGRAMMA DEL GROUPE MUTUEL AL 31.12.2019

Il consiglio d’amministrazione del Groupe Mutuel Holding SA

PRESIDENTE	VICEPRESIDENTE	SEGRETARIO	
Karin Perraudin	Roland Marcel Eberle	Fabio Naselli Feo	
MEMBRO	MEMBRO	MEMBRO	MEMBRO
Marc-André Ballestraz	Jean-Blaise Conne	Urs Schwaller	Jürg E. Tschanz

La Direzione generale

Thomas Boyer Direttore generale						
PRESTAZIONI INDIVIDUALI	FINANZE	TRASFORMAZIONE & BUSINESS DEVELOPMENT	TECNOLOGIE	SERVIZI	IMPRESE & PREVIDENZA	CLIENTI & MERCATO
Sophie Revaz Diretrice	Florian Raemy Direttore	Paul Rabaglia Direttore	Philippe Buthey Direttore	Thomas J. Grichting Direttore	Vincent Claivaz Direttore	Pierre-Luc Marilley Direttore

IMPRESSUM

Redazione & Layout

Settore Comunicazione & Marketing

Foto

Olivier Maire

Stampa

Imprimerie Messeiller SA - Neuchâtel

Editore

Groupe Mutuel

Rue des Cèdres 5, Casella postale, CH-1919 Martigny

E-mail

presse@groupemutuel.ch

Groupe Mutuel

Salute® Vita® Patrimonio® Impresa®

Groupe Mutuel
Rue des Cèdres 5 - Casella postale - CH-1919 Martigny



Avenir Assicurazione Malattia SA – Easy Sana Assicurazione Malattia SA – Mutuel Assicurazione Malattia SA – Philos Assicurazione Malattia SA – SUPRA-1846 SA – AMB Assicurazioni SA
Groupe Mutuel Assicurazioni GMA SA – Mutuel Assicurazioni SA – Groupe Mutuel Vita GMV SA
Fondazioni amministrate dal Groupe Mutuel: Groupe Mutuel Previdenza-GMP – Mutuelle Neuchâteloise Assicurazione Malattia



RENDICONTO FINANZIARIO 2019



Assicurato. Proprio ora.

4	Groupe Mutuel Holding SA
8	Salute
12	Vita
13	Patrimonio
14	Impresa
16	Conto economico consolidato
17	Bilancio consolidato
18	Conto del flusso di tesoreria consolidato
19	Prospetto delle variazioni di capitale proprio consolidato
20	Nota integrativa al conto annuale consolidato
28	Nota integrativa al conto economico
32	Nota integrativa al bilancio
38	Altre informazioni
40	Rapporto dell'organo di revisione

Groupe Mutuel Holding SA

**Ottima salute finanziaria,
erogazione di 100 milioni di franchi
agli assicurati e calo storico dei
premi per il 75% dei nostri assicurati.**

Nel 2019, secondo i primi dati provvisori della SECO, l'economia svizzera è cresciuta dello 0,9%. Il prodotto interno lordo (PIL) ha risentito di un rallentamento della congiuntura in Svizzera.

Alcuni settori dell'economia nazionale sono stati particolarmente sensibili al marasma economico internazionale, mentre altri hanno dimostrato una sorprendente resistenza. Il settore dei macchinari e dei metalli, ad esempio, ha registrato un nuovo calo delle esportazioni.

Il settore farmaceutico ha invece registrato una nuova crescita dinamica. Se, da un lato, l'economia interna non mostra segni di un ulteriore deterioramento della congiuntura, dall'altro non dà nemmeno motivo per slanci di ottimismo. Il settore privato ha contribuito soltanto in modo molto moderato alla crescita.

Ripercussione del Covid-19

Questa crescita sarà inevitabilmente influenzata dalla crisi del Covid-19. Sebbene sia impossibile prevedere le conseguenze umane e finanziarie, questa pandemia globale avrà una ripercussione su tutti noi.

Ciononostante, secondo le prime stime dell'Associazione Svizzera d'Assicurazioni (ASA), il settore assicurativo svizzero ha registrato un eccellente anno 2019. Il volume dei premi delle assicurazioni di persone ha registrato una crescita del 2,7%. Tale risultato è in parte dovuto all'aumento della domanda di assicurazioni complementari nel settore dell'assicurazione malattia e dell'assicurazione contro gli infortuni. Anche le prospettive per il 2020 sono lasciate in sospeso a causa della crisi del Covid-19.

100 milioni di franchi erogati ai nostri assicurati

In questo fragile contesto economico, il Groupe Mutuel, nella sua nuova struttura di holding, è stato comunque in grado di rafforzare la propria solidità finanziaria ed è soddisfatto di un eccellente esercizio 2019.

Il risultato consolidato 2019 del Groupe Mutuel Holding SA raggiunge i 485 milioni di franchi con un fatturato di 5,4 miliardi di franchi (308 milioni di franchi per un fatturato di 5,6 miliardi di franchi nel 2018). Questo risultato consente di consolidare ulteriormente il capitale proprio, che a fine 2019 ammonta a oltre 2,6 miliardi di franchi, pari al 40,6% del totale di bilancio.

Questa buona salute finanziaria permetterà al Groupe Mutuel di sottoporre all'avallo dell'UFSP l'erogazione di 100 milioni di franchi a favore dei propri assicurati nel 2020, quale compensazione grazie ai risultati del 2019. I costi sanitari hanno registrato un'evoluzione più favorevole di quanto previsto negli ultimi anni. Questa buona notizia va a vantaggio dei nostri assicurati in due modi:

- **abbiamo dato priorità alla riduzione dei premi. Al Groupe Mutuel, i premi del 2020 sono diminuiti in media dell'1,6%. Il Groupe Mutuel è l'assicuratore che l'anno scorso ha abbassato maggiormente i premi.**
- **abbiamo deciso di erogare 100 milioni di franchi ai nostri assicurati, in quanto i risultati finanziari dell'esercizio 2019 sono solidi.**

Le nostre riserve devono soddisfare i requisiti di legge ed essere in grado di far fronte ai nostri impegni finanziari, qualunque cosa accada. Sono queste riserve che dovrebbero permetterci di resistere a una pandemia del tipo Covid-19.

Tuttavia, non è necessario avere riserve troppo elevate. Riteniamo che i premi pagati in eccesso debbano essere utilizzati a vantaggio degli assicurati e delle famiglie il cui carico finanziario aumenta ogni anno. Il nostro dovere è quindi quello di rimborsare i nostri assicurati e non di accumulare riserve eccessive.

100 mln

100 MILIONI EROGATI AGLI ASSICURATI NEL
2020, GRAZIE AI RISULTATI DEL 2019

1 329 402

NUMERO DI CLIENTI INDIVIDUALI

485

RISULTATO CONSOLIDATO IN MILIONI

24 000

AZIENDE ASSICURATE

Lieve aumento del numero totale di clienti

L'orientamento del Groupe Mutuel verso la qualità della consulenza e dei servizi e i provvedimenti attuati nel corso dell'esercizio 2019 non hanno ancora avuto un vero impatto sul numero di clienti individuali, in quanto la situazione competitiva dei premi 2019 per l'assicurazione obbligatoria delle cure medico-sanitarie è stata tale che alcuni clienti hanno scelto di lasciare il Groupe Mutuel. Tuttavia, globalmente, il numero di clienti individuali, in tutti i settori di attività, passa a 1 329 402 assicurati, un lieve aumento rispetto al 2018.

In particolare, abbiamo perso circa 10 000 assicurati nell'AOCMS, cioè meno dell'1%, mentre abbiamo guadagnato circa 15 000 nuovi assicurati nelle assicurazioni complementari. Il 2019 è quindi un anno stabile e soddisfacente.

Il numero totale di assicurati individuali che si affidano al Groupe Mutuel è di oltre un milione e trecentomila, un livello che colloca pur sempre il Groupe Mutuel tra i leader del settore dell'assicurazione in Svizzera. È altresì il maggiore assicuratore che ha la propria sede nella Svizzera romanda.

Ottimi risultati per gli investimenti finanziari

La buona situazione dei mercati finanziari, nonostante il livello costantemente basso dei tassi d'interesse, ha influito sul rendimento degli investimenti di capitale, generando un risultato netto positivo di 265 milioni di franchi (performance dell'8,7%), un risultato in gran parte attribuibile alle assicurazioni private. Questa situazione ha consentito al Groupe Mutuel Holding SA di ottenere un eccellente risultato consolidato di 485 milioni di franchi.

Il nostro settore Impresa continua a crescere e abbiamo acquisito circa 1000 nuove aziende (24 000). Questo settore ha nuovamente registrato una bella crescita del fatturato che, nel 2019, è aumentato di 60 milioni di franchi e ha raggiunto i 528 milioni di franchi.

I settori Vita e Patrimonio hanno resistito nonostante il difficile contesto economico.

Il settore Salute ha registrato una contrazione del volume dei premi, ma costituisce pur sempre la maggiore quota del fatturato. Gli altri settori, al di fuori di quello della Salute, continuano a progredire al Groupe Mutuel, a dimostrazione del successo della strategia di diversificazione avviata da alcuni anni.

Anche il Groupe Mutuel Previdenza registra buoni risultati con 2800 clienti e oltre due miliardi di averi in gestione.

Salute

Consolidamento del settore e contenimento dei costi

Il fatturato del settore Salute è di 5,34 miliardi di franchi. Il suo risultato contribuisce in modo significativo all'eccellente risultato del Groupe Mutuel Holding SA e serve a consolidare le riserve del settore.

460 mln

RISULTATO GLOBALE DEL SETTORE SALUTE

4,1%

SPESE AMMINISTRATIVE CONVENIENTI
AL 4,1% DEI PREMI



CONSOLIDAMENTO
DEL CAPITALE PROPRIO

-10,3%

IL CONTROLLO DELLE FATTURE
RIDUCE LA SPESA DEL 10,3%

Minore progressione dei costi sanitari e diminuzione media dei premi dell'1,6%

Nel 2017 e nel 2018, i costi sanitari in Svizzera, per tutti gli assicuratori malattia, hanno registrato una crescita meno significativa. La loro progressione è stata nettamente inferiore alla media, che si situa tra il 4 e il 5% da quando è stata introdotta l'assicurazione obbligatoria delle cure medico-sanitarie nel 1996. A livello svizzero, l'evoluzione del costo netto per persona assicurata è stata del 2,3% tra il 2016 e il 2017 e dello 0,3% tra il 2017 e il 2018. L'aumento è stato notevolmente inferiore rispetto agli anni precedenti, ma c'è motivo di temere che questa tregua per i debitori dei premi finisca, se non vengono attuate misure efficaci di contenimento dei costi. Le previsioni di santésuisse per il 2019 e il 2020 mostrano, infatti, che la probabilità di un nuovo maggiore aumento dei premi è reale.

Anche il livello dei premi 2020 costituisce una piacevole notizia, in quanto per la prima volta abbiamo potuto proporre agli assicurati una riduzione media dell'1,6 per cento. Il Groupe Mutuel è l'assicuratore malattia che, nel 2019, ha ridotto maggiormente i premi del 2020. Tuttavia, l'impegno dimostrato per contenere l'aumento dei costi deve persistere a tutti i livelli, altrimenti i premi aumenteranno di nuovo.

Stabilizzazione del fatturato LAMal

Il volume dei premi lordi secondo la LAMal si è consolidato a 4,275 miliardi di franchi. D'altro canto, le prestazioni d'assicurazione ammontano a 3,943 miliardi di franchi e il risultato tecnico d'assicurazione raggiunge i 262 milioni di franchi. Una volta aggiunto il risultato degli investimenti di capitale, l'eccedenza positiva delle assicurazioni LAMal ammonta a 335 milioni di franchi.

Numero di assicurati AOCMS

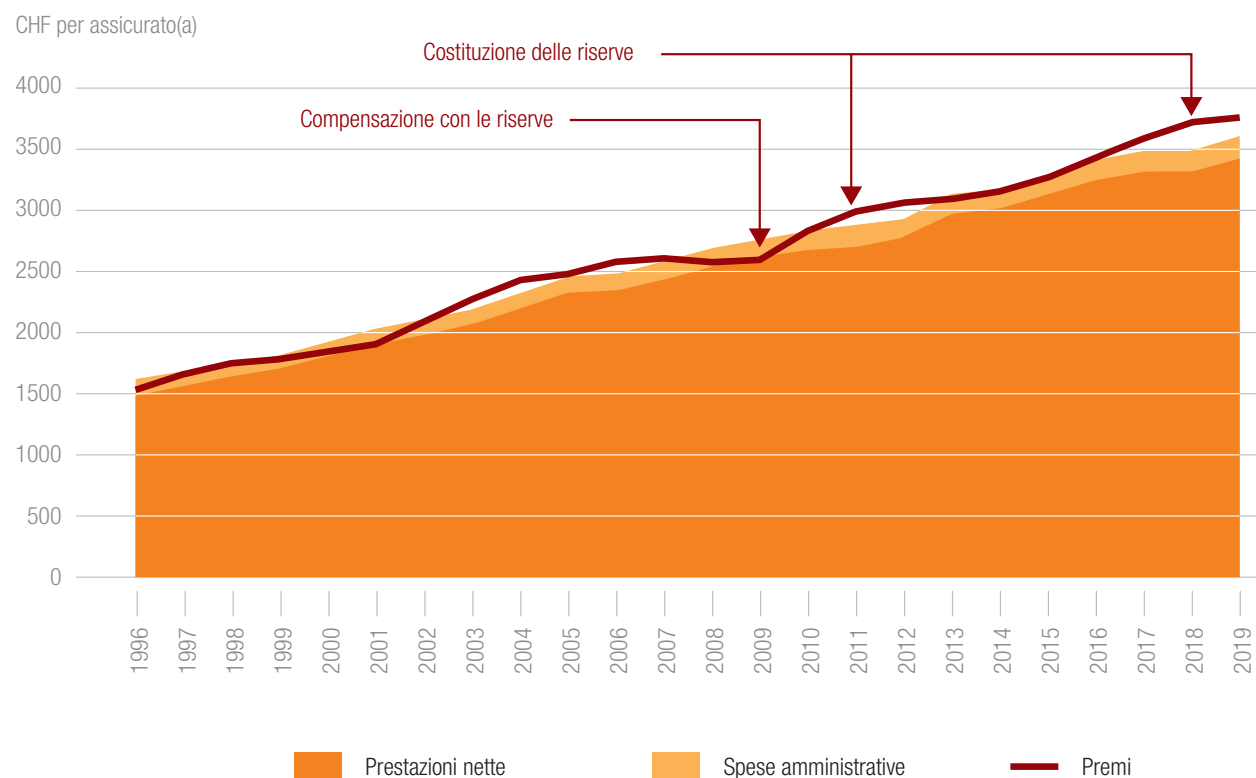
Al 31 dicembre 2019, il numero di assicurati titolari di un'assicurazione di base ammonta a 970 000 persone.

Assicurazioni complementari private LCA

Le assicurazioni complementari private proposte da due società d'assicurazione private, Groupe Mutuel Assicurazioni GMA SA e Mutuel Assicurazioni SA, hanno chiuso l'esercizio 2019 con un risultato positivo di 124 milioni di franchi, in gran parte attribuibile agli eccezionali rendimenti degli investimenti di capitale.

EVOLUZIONE DEI COSTI SANITARI DAL 1996 AL 2020

L'aumento dei costi sanitari è stato inferiore nel 2017 e nel 2018, ma si tratta solo di una tregua a breve termine per i debitori dei premi. Se non si attua un'inversione di tendenza, si rischia un nuovo aumento dei costi.



Fonte SASIS - Pool di dati UFSP - Statistica dell'assicurazione malattia obbligatoria

Nel 2018, la progressione delle spese sanitarie nell'assicurazione obbligatoria delle cure medico-sanitarie (AOCMS) è stata molto più contenuta rispetto agli anni precedenti.

Tuttavia, l'attuale andamento dei costi e le previsioni di santésuisse per il futuro lasciano temere che questa tregua sia già finita. Per il 2019 e il 2020 santésuisse prevede un aumento di circa il 3%, senza

contare le richieste supplementari che potrebbero far lievitare ulteriormente i costi. È giunto il momento per i debitori dei premi che le misure efficaci discusse per anni siano al fine attuate.

Aumento dei costi di oltre il 5% nei vari settori nei prossimi due anni



Secondo le analisi condotte da santésuisse, un aumento superiore alla media minaccia diversi settori. Nell'ambito dei costi di fisioterapia, santésuisse prevede un aumento invariato del 6% a causa dell'aumento del numero di terapisti e della quantità di trattamenti. Si prevede un ulteriore aumento del 6% da parte delle organizzazioni di assistenza e di cure a domicilio a seguito del trasferimento di casi lievi dalle case di cura a suddette organizzazioni. Anche a livello dei laboratori la tendenza è preoccupante. Con il crescente numero di diagnosi mediche in laboratorio, santésuisse prevede un aumento dei costi del 5%.

Il settore ospedaliero ambulatoriale dovrebbe registrare un ulteriore aumento dopo che, lo scorso anno, i costi sono diminuiti per la prima volta in dieci anni grazie all'intervento del Consiglio federale. Tali stime potranno essere riviste a causa del Covid-19.

Ciò significa che i costi in questo settore dovrebbero esplodere del 5% nell'anno in corso e nell'anno successivo. Nei prossimi due anni, inoltre, è probabile che i costi dei farmaci crescano di oltre il 3%.

Verso un miglior coordinamento dei cantoni



Gli incentivi finanziari ingannevoli del sistema sanitario hanno una ripercussione decisiva sull'aumento dei costi. Le tariffe per ogni atto medico nell'ambito ambulatoriale, in particolare, spingono i fornitori di prestazioni ad ampliare costantemente la loro offerta e quindi a stimolare la domanda. Tali incentivi ingannevoli potrebbero essere eliminati con tariffe forfetarie, come già avviene nel settore dei ricoveri ospedalieri.

I cantoni dovrebbero inoltre essere obbligati a coordinare tra loro l'offerta per le ammissioni di medici e ad intervenire laddove necessario. Misure efficaci in materia di qualità sono indispensabili per contenere gli attuali sviluppi.

Un migliore coordinamento tra i cantoni sarebbe particolarmente opportuno nel settore delle degenze ospedaliere. Troppo spesso le necessarie correzioni strutturali sono ostacolate da un certo «campanilismo».

Le riserve garantiscono stabilità e solvibilità



Le riserve di un assicuratore malattia garantiscono la sua solvibilità a lungo termine anche in caso di situazioni impreviste, come la pandemia di Covid-19.

L'aumento inferiore alle previsioni dei costi delle prestazioni negli ultimi due anni ha consentito alla maggior parte degli assicuratori di utilizzare le eccedenze per consolidare le proprie riserve. Alcuni assicuratori, come il Groupe Mutuel, intendono addirittura utilizzare il margine di manovra legale per versare dei rimborsi ai propri assicurati. Nel 2020 erogheremo quindi agli assicurati un importo di 100 milioni di franchi, con riserva di approvazione da parte dell'UFSP.

Rendiconto finanziario

Vita

Opportunità e sviluppo sostenibile

Nel 2019, l'attività commerciale del Groupe Mutuel Vita GMV SA è stata leggermente inferiore a quella degli anni precedenti. Ciò è dovuto in particolare al basso livello dei tassi d'interesse, che continua ad avere un impatto regolare sull'andamento degli affari. Tuttavia, il Groupe Mutuel Vita GMV SA è fermamente convinto che un sano sviluppo degli affari sia più importante

della crescita a tutti i costi. Le esigenze di qualità connesse alla sottoscrizione di nuovi contratti permettono quindi di consolidare il portafoglio. Per quanto concerne il volume di premi incassati (lordi), questo ammonta a 85,2 milioni di franchi (87,2 milioni di franchi nel 2018). Nel 2019, il motore della crescita del Groupe Mutuel Vita GMV SA continuano

ad essere i contratti a premi periodici. L'orientamento alla qualità e all'ascolto delle esigenze degli assicurati e dei nostri partner commerciali rimane al centro della nostra strategia.

Nel 2019, la crescita è quindi limitata, con l'adesione di 1916 nuovi clienti (rispetto ai 2263 del 2018), mentre il numero totale

di polizze gestite al 31 dicembre 2019 è pari a 39 578 (rispetto alle 40 094 di fine anno precedente), ovvero un calo del -1,3%.

La ripartizione tra i tipi di previdenza è di circa 2/3 (67,3%) per la previdenza vincolata (pilastro 3a) e 1/3 (32,7%) per la previdenza libera (pilastro 3b).

Innovazione: SafeCapital riscontra un vivo successo

Lanciata nella primavera del 2018, l'assicurazione SafeCapital ha registrato nel 2019 un notevole successo, con un numero di assicurati che è passato da 1723 al 31 dicembre 2018 a 6525 al 31 dicembre 2019, un risultato che dimostra le reali aspettative del pubblico per questo tipo di prodotto. L'assicurazione SafeCapital è una soluzione esclusiva e inedita in Svizzera che consente, con un modico premio, di assicurarsi contro il decesso a causa d'infortunio o di affezione improvvisa. Questa assicurazione è stata concepita per garantire un capitale alla famiglia o alle persone designate dall'assicurato, in caso di situazioni impreviste.

85 mln

CONSOLIDAMENTO DEI PREMI LORDI
A 85 MILIONI DI FRANCHI



ACCENTO POSTO SULLA
QUALITÀ DELLA CONSULENZA

4 800

SUCCESSO DELLA NUOVA ASSICURAZIONE
SAFECAPITAL + 4 800 CLIENTI



CIRCA 40 000 POLIZZE
IN GESTIONE

Rendiconto finanziario

Patrimonio

Consolidamento della crescita

Nel 2019, il settore Patrimonio ha consolidato la propria crescita con un fatturato di 20,2 milioni di franchi (19,8 milioni di franchi nel 2018) per le assicurazioni di protezione giuridica, responsabilità civile privata ed economia domestica secondo la LCA.

20 mln

CRESCITA CONSOLIDATA A
20.2 MILIONI DI FRANCHI

Autorizzazione FINMA per le assicurazioni di protezione giuridica Legis

La gamma di assicurazioni di protezione giuridica Legis illustra il successo del Groupe Mutuel nell'ambito del settore Patrimonio. Per promuovere gli sviluppi futuri, il Groupe Mutuel Assicurazioni GMA SA ha ottenuto l'autorizzazione dell'Autorità federale di vigilanza sui mercati finanziari (FINMA) per garantire direttamente questi rischi assicurativi.



AUTORIZZAZIONE FINMA PER LE ASSICURAZIONI
DI PROTEZIONE GIURIDICA LEGIS

Un partner esperto per la gestione dei sinistri LEGIS

Inoltre, abbiamo stipulato un contratto di servizio con la società Dextra Protezione giuridica SA per la gestione dei sinistri delle assicurazioni Legis. Questa società, fondata nel 2012, si contraddistingue per i moderni e innovativi processi di gestione che consentono ai suoi dipendenti, avvocati o giuristi esperti che compongono il team sinistri di Dextra, di fornire ai nostri assicurati Legis un'assistenza ineccepibile in caso di controversie, in tutte e tre le lingue nazionali.



PARTNER DI FAMA
PER GESTIRE I SINISTRI

Impresa

Una posizione invidiabile in Svizzera

Assicurazioni per perdita di guadagno malattia e assicurazioni contro gli infortuni

Nel 2019, il settore Impresa ha continuato a crescere fortemente e 24 000 società si affidano adesso al Groupe Mutuel, vale a dire 1000 in più rispetto al 2018. Il fatturato globale delle assicurazioni perdita di guadagno malattia (indennità giornaliera) e delle assicurazioni contro gli infortuni è aumentato di 60 milioni a oltre 528 milioni di franchi (+12%), contro i 461,6 milioni di franchi nel 2018.

La perdita di guadagno malattia continua ad aumentare in modo soddisfacente del 14% e raggiunge un fatturato di 419 milioni di franchi (355,7 milioni di franchi nel 2018). Il volume dei premi delle assicurazioni contro gli infortuni secondo la LAINF è salito a 109 milioni di franchi (105,9 milioni nel 2018).

Una dimensione a misura d'uomo per facilitare la prossimità

Al Groupe Mutuel, le aziende possono trovare la gamma completa di assicurazioni per i loro dipendenti sotto lo stesso tetto. La nostra cultura aziendale ci permette di agire in modo rapido e pragmatico. Inoltre, la dimensione umana facilita la prossimità, affinché i nostri gestori e interlocutori attribuiti ad un'azienda siano perfettamente attenti alle sue esigenze. La forte crescita del numero di aziende clienti nel corso degli anni testimonia la loro fiducia nella qualità del nostro lavoro, che è uno dei nostri obiettivi principali.

Situazioni win win per la salute in azienda

Notevole valore aggiunto, i nostri vari specialisti per la gestione delle incapacità lavorative, delle assenze e della salute nelle aziende, in tutto più di 150 persone, sono a disposizione delle aziende per garantire situazioni win-win per tutti gli attori coinvolti (dipendente, datore di lavoro, assicuratore). Il nostro concetto CorporateCare fornisce il quadro di riferimento e gli strumenti per garantire la gestione ottimale di tutte le situazioni relative alla salute dei dipendenti. È in questo ambito che intendiamo essere innovativi nel rafforzare e sviluppare le nostre prestazioni, nei prossimi anni, come partner delle nostre aziende clienti.

+12%

CONTINUA CRESCITA NEL 2019 (+12%)

528 mln

OLTRE 528 MILIONI DI FRANCHI
DI FATTURATO GLOBALE



SOSTEGNO PER GARANTIRE LA PRODUTTIVITÀ E
LA SALUTE IN AZIENDA (CORPORATECARE)



XNET IMPRESA PER GESTIRE LE ATTIVITÀ
QUOTIDIANE E CONCENTRARSÌ SULL'ESSENZIALE



Conto economico consolidato

In migliaia di CHF

	Appendice	2019	2018
Proventi dell'attività assicurativa	1	5 420 102	5 618 543
Spese per sinistri e prestazioni per conto proprio	2	-4 861 067	-4 732 594
Partecipazione degli assicurati alle eccedenze		-17 759	-14 115
Compensazione dei rischi tra gli assicuratori		131 323	-55 616
Spese d'esercizio per conto proprio	3	-420 270	-353 760
Altre spese dell'attività assicurativa		-22 645	-21 523
Spese dell'attività assicurativa		-5 190 419	-5 177 608
Risultato tecnico-assicurativo		229 684	440 935
Proventi da investimenti di capitale	4	378 941	94 826
Oneri da investimenti di capitale	5	-60 163	-207 752
Variazione dell'accantonamento per rischi negli investimenti di capitali		-45 309	-1 721
Risultato degli investimenti delle assicurazioni vita legate a partecipazioni	6	15 198	-8 778
Risultato da investimenti di capitale		288 667	-123 425
Altri proventi d'esercizio	7	11 902	11 387
Altre spese d'esercizio	7	-11 569	-11 937
Altri proventi finanziari		2 691	277
Altri oneri finanziari		-3 769	-948
Risultato aziendale		517 605	316 290
Risultato consolidato ante imposte		517 605	316 290
Imposte differite su utili		-7 558	3 520
Imposte correnti su utili		-24 866	-11 414
Risultato consolidato		485 181	308 395

Bilancio consolidato

In migliaia di CHF

	Appendice	2019	2018
Attivi			
Investimenti di capitali	8	4 328 857	3 925 337
Investimenti delle assicurazioni vita legate a partecipazioni	8	157 533	139 404
Immobilizzazioni immateriali	9	3 924	3 286
Immobilizzazioni materiali	10	8 520	7 414
Immobilizzazioni finanziarie	11	805	825
Spese di acquisizione latenti, capitalizzate, non ancora ammortite		57 316	60 684
Ratei e risconti attivi	12	324 387	189 077
Crediti	13	552 256	572 471
Liquidità		934 474	771 870
Totale attivo		6 368 071	5 670 368
Passivi			
Capitale dell'entità		100	100
Riserve da utili		2 144 086	1 835 690
Risultato consolidato		485 181	308 395
Capitale proprio		2 629 366	2 144 186
Accantonamenti tecnici per conto proprio	14	2 524 520	2 432 304
Accantonamenti tecnico-assicurativi delle assicurazioni vita legate a partecipazioni	14	200 796	182 341
Accantonamenti non tecnico-assicurativi	15	27 926	11 291
Accantonamenti per rischi negli investimenti di capitale	16	376 610	331 301
Ratei e risconti passivi	17	61 186	73 058
Imposte differite passive		17 298	9 740
Debiti	18	530 367	486 148
Capitale di terzi		3 738 705	3 526 183
Totale passivi		6 368 071	5 670 368

Conto del flusso di tesoreria consolidato

In migliaia di CHF

	2019
Risultato consolidato	485 181
Utili e perdite realizzati su investimenti di capitale	-7 621
Utili e perdite non realizzati su investimenti di capitale	-254 971
Utili e perdite realizzati su investimenti delle assicurazioni vita legate a partecipazioni	-2 440
Utili e perdite non realizzati su investimenti delle assicurazioni vita legate a partecipazioni	-12 004
Ammortamenti / rivalutazioni su immobilizzazioni immateriali	4 791
Ammortamenti / rivalutazioni su immobilizzazioni materiali	6 124
Ammortamenti /rivalutazioni su immobilizzazioni finanziarie	-27
Ammortamenti / rivalutazioni su crediti	5 121
Variazione degli accantonamenti tecnico-assicurativi per conto proprio	92 216
Variazione degli accantonamenti tecnico-assicurativi delle assicurazioni vita legate a partecipazioni	18 455
Variazione degli accantonamenti non tecnici	16 636
Variazione degli accantonamenti per rischi negli investimenti di capitale	45 309
Variazione delle spese di acquisizione latenti, capitalizzate, non ancora ammortite	3 368
Variazione di ratei e risconti attivi	-135 310
Variazione di crediti	15 094
Variazione di ratei e risconti passivi	-11 871
Variazione di risconti passivi delle imposte differite	7 558
Variazione dei conti di debiti	44 220
Flusso di fondi risultante dall’attività operativa	-165 352
Investimenti netti negli investimenti di capitale	-140 928
Investimenti netti negli investimenti delle assicurazioni vita legate a partecipazioni	-3 685
Investimenti netti nelle immobilizzazioni immateriali	-5 429
Investimenti netti nelle immobilizzazioni materiali	-7 230
Investimenti netti nelle immobilizzazioni finanziarie	47
Flusso di fondi risultante dall’attività d’investimento	-157 225
Flusso di fondi risultante dall’attività finanziaria	-
Totale netto del flusso di fondi	162 604
Stato delle liquidità al 1.1	771 870
Stato delle liquidità al 31.12	934 474
Variazione netta delle liquidità	162 604

Prospetto delle variazioni di capitale proprio consolidato

In migliaia di CHF

	Capitale dell’entità	Riserve legali da apporti di capitale	Riserve da utili	Risultato consolidato	Totale
Capitale proprio al 31.12.2018 CO	100	-	1 769 083	313 190	2 082 373
Rettifiche di valore dovute alla prima applicazione degli standard Swiss GAAP RPC*	-	-	66 607	-4 795	61 813
Capitale proprio al 31.12.2018 Swiss GAAP RPC	100	-	1 835 690	308 395	2 144 186
Attribuzione del risultato 2018	-	-	308 395	-308 395	-
Risultato annuo 2019	-	-	-	485 181	485 181
Capitale proprio al 31.12.2019	100	-	2 144 086	485 181	2 629 366

* Le rettifiche di valore riguardano:
- le obbligazioni valorizzate al costo ammortito nei conti annuali delle entità LCA e Vita e al valore di mercato nei conti consolidati.
- la rivalutazione degli accantonamenti per rischi connessi agli investimenti di capitale secondo i principi contabili consolidati.
- gli immobili valorizzati al valore d’acquisto previa detrazione degli ammortamenti e perdite di valore accumulati nei conti annuali e al valore di mercato nei conti consolidati.

Capitale dell’entità

Il capitale azionario del Groupe Mutuel Holding SA è suddiviso in 100 azioni nominative di CHF 1 000 cadauna con limitazione della trasferibilità ai sensi dello statuto.

Riserve da utili

La quota LAMal delle riserve da utili consolidati al 31.12.2019 ammonta a KCHF 793 817 (2018: KCHF 462 241).

CONTO ECONOMICO CONSOLIDATO PER SETTORE

	Assicurazioni secondo la LAMal		Assicurazioni secondo la LCA e la LAINF	
	2019	2018	2019	2018
Proventi dell'attività assicurativa	4 275 192	4 532 712	1 065 529	1 004 956
Spese per sinistri e prestazioni per conto proprio	-3 943 087	-3 922 589	-815 095	-746 310
Partecipazione degli assicurati alle eccedenze	-736	-2 527	-17 023	-11 911
Compensazione dei rischi tra gli assicuratori	131 323	-55 616	-	-
Spese d'esercizio per conto proprio	-184 805	-186 373	-232 237	-163 032
Altre spese dell'attività assicurativa	-15 261	-15 732	-11 487	-10 132
Spese dell'attività assicurativa	-4 012 567	-4 182 837	-1 075 843	-931 385
Risultato tecnico-assicurativo	262 625	349 875	-10 314	73 571
Proventi da investimenti di capitale	105 409	32 105	208 612	47 830
Oneri da investimenti di capitale	-17 104	-56 581	-30 642	-107 784
Variazione dell'accantonamento per rischi negli investimenti di capitali	-13 036	6 450	-19 499	-21 211
Risultato degli investimenti delle assicurazioni vita legate a partecipazioni	-	-	-	-
Risultato da investimenti di capitale	75 270	-18 027	158 471	-81 164
Altri proventi d'esercizio	-	-	-	-
Altre spese d'esercizio	-	-	-	-
Altri proventi finanziari	1	-	5 131	5 646
Altri oneri finanziari	-2 135	-398	-6 461	-5 255
Risultato aziendale	335 761	331 450	146 826	-7 202
Risultato consolidato ante imposte	335 761	331 450	146 826	-7 202
Imposte differite su utili	-	-	-	-
Imposte correnti su utili	-	-	-22 537	-11 205
Risultato consolidato	335 761	331 450	124 289	-18 407

Assicurazione vita		Altre attività		Eliminazioni		Totale	
2019	2018	2019	2018	2019	2018	2019	2018
83 428	85 154	-	-	-4 046	-4 279	5 420 102	5 618 543
-102 884	-63 372	-	-	-	-323	-4 861 067	-4 732 594
-	-	-	-	-	323	-17 759	-14 115
-	-	-	-	-	-	131 323	-55 616
-14 189	-13 060	-	-	10 961	8 705	-420 270	-353 760
-	-	-	-	4 103	4 340	-22 645	-21 523
-117 073	-76 432	-	-	15 064	13 046	-5 190 419	-5 177 608
-33 644	8 722	-	-	11 017	8 767	229 684	440 935
28 813	11 002	21 948	46 226	14 159	-42 336	378 941	94 826
-4 028	-13 133	-5 787	-5 662	-2 601	-24 592	-60 163	-207 752
-2 450	2 850	-	-	9 044	10 190	-45 309	-1 721
15 198	-8 778	-	-	-	-	15 198	-8 778
37 533	-8 059	16 160	40 563	1 233	-56 739	288 667	-123 425
-	-	11 902	11 387	-	-	11 902	11 387
-	-	-11 569	-11 937	-	-	-11 569	-11 937
348	970	29	20	-2 819	-6 359	2 691	277
-1 326	-1 270	-100	-63	6 252	6 038	-3 769	-948
2 911	364	16 422	39 971	15 684	-48 293	517 605	316 290
2 911	364	16 422	39 971	15 684	-48 293	517 605	316 290
-	-	-	-	-7 558	3 520	-7 558	3 520
-743	-299	-1 117	-711	-468	800	-24 866	-11 414
2 168	65	15 305	39 261	7 658	-43 973	485 181	308 395

Nota integrativa al conto annuale consolidato

Principi di presentazione dei conti

PRINCIPI CONTABILI

Il conto annuale consolidato è allestito conformemente alle raccomandazioni relative alla presentazione dei conti Swiss GAAP RPC e rispetta integralmente i principi contabili. Il conto annuale consolidato illustra in maniera fedele la situazione patrimoniale, finanziaria e dei risultati del Groupe Mutuel.

Gli standard Swiss GAAP RPC 41 sono entrati in vigore il 1° gennaio 2012 per i conti annuali degli assicuratori malattia. Il Groupe Mutuel applica gli standard Swiss GAAP RPC 30 dall'esercizio 2018 per l'allestimento del conto consolidato. L'applicazione degli standard Swiss GAAP RPC è volontaria.

PRIMA APPLICAZIONE DEGLI STANDARD SWISS GAAP RPC

Tenuto conto che il Groupe Mutuel Holding SA è stato creato nel corso dell'esercizio 2018, il Groupe Mutuel allestisce il conto consolidato secondo gli standard Swiss GAAP RPC per la prima volta sulla base dei dati al 31 dicembre 2018. Pertanto, nel presente rendiconto finanziario non figura il conto del flusso di tesoreria dell'esercizio comparativo.

DIFFERENZE DI ARROTONDAMENTO

Nel conto consolidato tutti gli importi sono arrotondati al migliaio di CHF. Di conseguenza, è possibile che in alcuni casi la somma degli importi arrotondati sia diversa dal totale arrotondato riportato.

Principi di consolidamento

AREA DI CONSOLIDAMENTO

Tutte le società controllate direttamente o indirettamente dal Groupe Mutuel Holding SA sono incluse nel conto consolidato del Groupe Mutuel. Per controllo si intende la possibilità di influenzare in modo determinante le attività commerciali, finanziarie e operative delle società controllate, per trarne il relativo beneficio. Ciò accade solitamente quando il Groupe Mutuel detiene, direttamente o indirettamente, almeno il 50% dei diritti di voto di una società. Le società acquisite vengono incluse nel conto consolidato a partire dalla data in cui il Groupe Mutuel ne assume il controllo delle attività commerciali. Tutte le società vendute vengono escluse a partire dalla data della vendita. L'area di consolidamento è illustrata nelle note integrative del bilancio.

METODO DI CONSOLIDAMENTO

L'integrazione globale, utilizzata non appena il gruppo esercita il controllo della partecipazione, si basa sul principio di considerare le attività, le passività, i costi e i ricavi nel loro insieme. Il consolidamento del capitale avviene secondo il metodo d'acquisizione. Gli attivi netti delle società acquisite vengono rivalutati al valore attuale a partire dal momento in cui avviene l'acquisizione secondo i principi del gruppo. La differenza tra il prezzo d'acquisto e gli attivi netti rettificati è compensata dai capitali propri consolidati.

DATA DI CHIUSURA DEL BILANCIO

Il giorno di riferimento di chiusura per tutte le società incluse nell'area di consolidamento è il 31 dicembre.

RELAZIONI INTERNE

Tutte le relazioni e le transazioni tra le società del gruppo sono annullate per mezzo di compensazioni o di eliminazioni.

Principi di valutazione

PRINCIPI DI VALUTAZIONE

La valutazione degli attivi e dei passivi è effettuata secondo criteri uniformi in ognuna delle voci del bilancio. Si applica il principio di base della valutazione individuale.

MODIFICHE DEI PARAMETRI DI VALUTAZIONE

A seguito della significativa fluttuazione del livello di volatilità e per mantenere un adeguato livello di riserve da titoli, la probabilità d'occorrenza della formula del «Risk Adjusted Capital» è stata aumentata dal 99,75% nel 2018 al 99,85% nel 2019.

Dall'esercizio 2019, il valore dei terreni e delle costruzioni è calcolato utilizzando una banca dati esterna basata su transazioni di mercato analoghe. Al 31 dicembre 2018, l'analisi viene effettuata utilizzando una media ponderata tra il valore di rendimento preso due volte e il valore storico.

CONVERSIONE MONETARIA

Il conto consolidato è allestito in franchi svizzeri. La conversione di voci contabilizzate in valuta estera viene effettuata secondo il metodo del tasso di cambio alla chiusura. Le transazioni in valute estere sono convertite al tasso di cambio vigente il giorno della transazione.

INVESTIMENTI DI CAPITALE

I terreni e le costruzioni sono valutati singolarmente al loro valore di mercato. L'analisi viene effettuata annualmente utilizzando una banca dati esterna basata su transazioni di mercato analoghe. Gli immobili sono altresì periodicamente oggetto di perizie da parte di specialisti (ciclo da 3 a 5 anni), che fungono da valori massimi.

Gli immobili in costruzione sono anch'essi presentati tra gli investimenti e valutati al costo di acquisizione durante il periodo di costruzione.

Le obbligazioni e gli altri titoli a reddito fisso sono valutati al valore di mercato. Le fluttuazioni di valore sono iscritte in bilancio come utili /oneri non realizzati del conto economico. Gli interessi maturati sono presentati nei ratei e nei risconti attivi.

Le azioni sono valutate al loro valore di mercato, ossia ai valori quotati in borsa alla data di chiusura dell'esercizio. Le fluttuazioni di valore sono iscritte in bilancio come utili /oneri non realizzati del conto economico.

I mezzi liquidi destinati agli investimenti di capitale sono presentati nel bilancio in conformità agli avvisi di saldo o agli estratti conto degli investimenti finanziari, a condizione che non siano necessari per l'attività operativa.

Gli investimenti collettivi di capitale, i prodotti strutturati, i contratti futuri e i depositi a termine sono valutati ai valori quotati in borsa alla data di chiusura del bilancio. Le fluttuazioni di valore sono iscritte in bilancio come utili /oneri non realizzati del conto economico.

Gli investimenti alternativi sono valutati secondo gli ultimi valori d'inventario netti disponibili. Le fluttuazioni di valore sono iscritte in bilancio come utili /oneri non realizzati del conto economico.

Le operazioni di cambio a termine sono valutate al valore di mercato. Esse sono utilizzate per coprire i rischi di cambio relativi alle valute delle obbligazioni e ad altri titoli a reddito fisso.

Le partecipazioni sono valutate al costo di investimento, esclusi gli eventuali costi di acquisizione, al netto delle rettifiche di valore imputate al conto economico.

I prestiti, le ipoteche e i prestiti su polizza sono valutati al valore nominale al netto di eventuali rettifiche di valore. I prestiti su polizza sono limitati al loro valore di riscatto.

Le riserve dei contributi dei datori di lavoro sono iscritte all'attivo al loro valore nominale. Il valore viene controllato annualmente e la voce rettificata se necessario.

Principi di valutazione (continua)

IMMOBILIZZAZIONI IMMATERIALI E MATERIALI

Le immobilizzazioni immateriali e materiali sono valutate al loro valore di acquisto, al netto degli ammortamenti e delle perdite di valore accumulati. Gli ammortamenti avvengono in modo lineare, in base alla durata d'utilizzo attesa:

- 5 anni per il mobilio;
- da 3 a 5 anni per le installazioni;
- 3 anni per il materiale e i software informatici;
- 3 anni per i veicoli.

Il valore delle immobilizzazioni immateriali e materiali è rivalutato ogniqualvolta vi sia un segnale che indichi che il loro valore recuperabile potrebbe essere inferiore al valore contabile.

IMMOBILIZZAZIONI FINANZIARIE

Il valore in bilancio delle immobilizzazioni finanziarie è costituito dal costo degli investimenti, senza gli eventuali costi di acquisizione, al netto delle rettifiche di valore imputate al conto economico.

SPESE DI ACQUISIZIONE LATENTI, CAPITALIZZATE, NON ANCORA AMMORTITE

La possibilità di attivare le spese di acquisizione ai sensi dell'articolo 65 capoverso 2 dell'Ordinanza sulla vigilanza delle imprese di assicurazione private si applica soltanto per l'assicurazione Vita.

L'aliquota massima per l'attivazione delle spese di acquisizione non deve superare l'aliquota corrispondente per la detrazione in caso di calcolo del valore di riscatto.

RATEI E RISCONTI ATTIVI

I ratei e risconti attivi includono le spese pagate in anticipo imputabili al nuovo esercizio e i ricavi relativi all'esercizio in corso che saranno incassati solo successivamente.

CREDITI

I crediti sono valutati al loro valore nominale al netto di eventuali rettifiche di valore. Accantonamenti su crediti sono costituiti singolarmente per i diversi tipi di debitori per coprire i rischi di perdita d'incasso.

MEZZI LIQUIDI

Questa voce include le liquidità operative, che sono valutate al loro valore nominale.

ACCANTONAMENTI PER CONTO PROPRIO

Gli accantonamenti tecnico-assicurativi includono gli accantonamenti per sinistri e prestazioni, il differimento dei premi, i capitali di copertura, gli accantonamenti per future partecipazioni degli assicurati alle eccedenze, gli accantonamenti per fluttuazioni e altri accantonamenti tecnico-assicurativi. Essi sono inclusi come definiti nei bilanci delle varie società del gruppo e sono allestiti secondo i metodi attuariali raccomandati dalle autorità di vigilanza.

Gli accantonamenti per sinistri e prestazioni sono calcolati secondo metodi attuariali riconosciuti dalla legge di vigilanza, in particolare il cosiddetto metodo Chain-Ladder.

I differimenti dei premi sono calcolati singolarmente per ogni garanzia che costituisce un contratto secondo il metodo pro rata temporis.

Le riserve matematiche sono calcolate secondo gli standard di calcolo definiti dall'articolo 108 OLAINF.

Le riserve matematiche dell'assicurazione Vita sono costituite in base al piano d'esercizio tecnico e alle basi tariffarie originarie. Non è previsto alcun consolidamento per eventuali carenze delle basi tariffarie originarie.

Gli accantonamenti per partecipazioni future alle eccedenze sono costituiti per disporre di fondi necessari per rimborsare alle aziende la loro quota del margine di utile sul proprio contratto alla fine del periodo per il quale viene calcolato il risultato.

Gli accantonamenti per fluttuazioni coprono la volatilità dei rischi attuariali quali l'aumento inatteso della frequenza dei sinistri, le perdite per la liquidazione dei sinistri o le variazioni dei parametri utilizzati per il calcolo degli accantonamenti per senescenza.

Gli accantonamenti per senescenza sono calcolati in base al principio prospettivo del «valore attuale delle prestazioni future meno il valore attuale dei premi futuri» secondo il piano d'esercizio.

Gli accantonamenti per rimborso dei premi sono stati costituiti a seguito della decisione di AMB Assicurazioni SA, Avenir Assicurazione Malattia SA, Easy Sana Assicurazione Malattia SA, Mutuel Assicurazione Malattia SA, Philos Assicurazione Malattia SA e SUPRA-1846 SA di distribuire nel 2020 delle eccedenze di premi 2019 in alcuni cantoni.

Gli altri accantonamenti tecnico-assicurativi includono gli altri accantonamenti attuariali valutati secondo i piani aziendali in corso e approvati.

ACCANTONAMENTI NON TECNICO-ASSICURATIVI

Se in considerazione di eventi passati vi è da attendersi che in esercizi futuri si verifichi un deflusso di mezzi, sono subito costituiti a carico del conto economico gli accantonamenti prevedibilmente necessari.

ACCANTONAMENTI PER RISCHI NEGLI INVESTIMENTI DI CAPITALI

Accantonamenti per rischi connessi agli investimenti sono costituiti per rischi specifici di mercato sugli investimenti di capitali, per tener conto delle fluttuazioni di valore attuali. Il metodo di valutazione degli accantonamenti utilizzato è quello del «Risk adjusted capital». Il tasso di approvvigionamento è definito in funzione del rendimento atteso, integrando diversi fattori di rischio (volatilità della strategia, rendimento atteso della strategia, grado di probabilità).

ALTRI DEBITI A LUNGO TERMINE

Le cauzioni su conti creditori sono valutate al valore nominale e sono maggiorate di un interesse fissato annualmente secondo il valore di mercato.

RATEI E RISCONTI PASSIVI

I ratei e risconti passivi includono i ricavi incassati in anticipo relativi al nuovo esercizio e le spese imputabili all'esercizio in corso che saranno pagate solo successivamente.

DEBITI

Gli impegni verso i terzi e le parti vincolate sono valutati al loro valore nominale.

IMPOSTE

Le imposte correnti sono iscritte nello stesso periodo dei proventi e degli oneri a cui si riferiscono. Le imposte differite sono determinate secondo i tassi specifici di ciascuna entità e sono calcolate sulla base degli scarti temporali tra i valori fiscali e i valori contabili delle attività e delle passività.

Nota integrativa al conto annuale consolidato

Area di consolidamento

PARTECIPAZIONI CONSOLIDATE SECONDO IL METODO DELL'INTEGRAZIONE GLOBALE

Denominazione sociale e sede	Attività	Capitale sociale (in CHF)
Groupe Mutuel Holding SA, Martigny	Holding	100 000
Groupe Mutuel Services SA, Martigny	Società di servizi	100 000
ASMA CONSEIL SA, Martigny	Società di servizi	100 000
Groupe Mutuel Assicurazioni GMA SA, Martigny	Assicurazioni secondo LCA e LAINF	8 000 000
Mutuel Assicurazioni SA, Martigny	Assicurazioni secondo LCA e LAINF	8 000 000
Groupe Mutuel Vita GMV SA, Martigny	Assicurazioni vita	25 000 000
Avenir Assicurazione Malattia SA, Martigny	Assicurazioni secondo LAMal	100 000
Easy Sana Assicurazione Malattia SA, Martigny	Assicurazioni secondo LAMal	100 000
Mutuel Assicurazione Malattia SA, Martigny	Assicurazioni secondo LAMal	100 000
Philos Assicurazione Malattia SA, Martigny	Assicurazioni secondo LAMal	100 000
AMB Assicurazioni SA, Bagnes	Assicurazioni secondo LAMal	100 000
SUPRA-1846 SA, Losanna	Assicurazioni secondo LAMal	100 000
Mutuelle Neuchâteloise Assicurazione Malattia, Neuchâtel	Assicurazioni secondo LAMal	N/A**

* ASMA CONSEIL SA è detenuta al 100% dal Groupe Mutuel Services SA.
** Mutuelle Neuchâteloise Assicurazione Malattia è una fondazione ai sensi degli articoli 80 ss CC.

PARTECIPAZIONE NON CONSOLIDATA

Denominazione sociale e sede	Attività	Capitale sociale (in CHF)
La Générale de Participations (LGP) S.A. in liquidazione, Martigny	Società finanziaria	100 000

Questa società, detenuta interamente (al 100%) da ASMA CONSEIL SA, è stata radiata dal registro di commercio il 3 ottobre 2019.
Nel 2018, la suddetta entità non è stata consolidata a causa della sua natura non significativa e della sua attività non strategica per il Gruppo.

Quota al capitale (in %)	Quota alle voci (in %)	Detenzione diretta (in %)	Detenzione indiretta (in %)
100	100	100	0
100	100	100	0
100	100	0	100*
100	100	100	0
100	100	100	0
100	100	100	0
100	100	100	0
100	100	100	0
100	100	100	0
100	100	100	0
100	100	100	0
N/A	60	N/A	N/A

Nota integrativa al conto economico

In migliaia di CHF

1. PROVENTI DELL'ATTIVITÀ ASSICURATIVA	2019	2018
Proventi da premi	5 413 514	5 615 808
Premi ceduti ai riassicuratori	-5 972	-5 851
Variazione dei differimenti dei premi	191	96
Premi incassati per conto proprio	5 407 733	5 610 053
Altri ricavi dell'attività assicurativa	12 369	8 491
Totale	5 420 102	5 618 543

2. SPESE PER SINISTRI E PRESTAZIONI PER CONTO PROPRIO	2019	2018
Spese per sinistri e prestazioni	-5 357 498	-5 302 248
Partecipazione ai costi	605 641	628 593
Quota riassicuratori alle prestazioni per sinistri	1 653	764
Variazione degli accantonamenti tecnico-assicurativi	-93 273	-57 208
Variazione degli accantonamenti tecnico-assicurativi - Quota riassicuratori	912	-695
Variazione degli accantonamenti tecnico-assicurativi delle assicurazioni vita legate a partecipazioni	-18 567	-1 757
Variazione degli accantonamenti tecnico-assicurativi delle assicurazioni vita legate a partecipazioni - Quota riassicuratori	66	-42
Totale	-4 861 067	-4 732 594

3. SPESE D'ESERCIZIO PER PROPRIO CONTO	2019	2018
Spese per il personale	-242 869	-236 747
Locali amministrativi e impianti aziendali	-4 091	-5 554
Costi IT	-32 211	-25 537
Spese di contenzioso fatturate	52 165	49 794
Altre spese amministrative	-47 138	-44 246
Marketing, pubblicità e provvigioni	-136 079	-81 858
Ammortamenti	-10 567	-9 985
Partecipazione alle eccedenze di riassicurazione	520	373
Totale	-420 270	-353 760

In migliaia di CHF

4. PROVENTI DA INVESTIMENTI DI CAPITALE				
2018	Proventi ordinari	Utili realizzati	Utili non realizzati	Totale
Terreni e costruzioni	5 931	-	426	6 356
Obbligazioni e altri titoli a reddito fisso	26 210	193	2 004	28 408
Azioni	21 539	4 573	11 617	37 729
Mezzi liquidi attribuiti agli investimenti di capitale	108	6 684	57	6 849
Altri investimenti	8 994	2 747	3 743	15 484
Totale	62 782	14 198	17 846	94 826

2019	Proventi ordinari	Utili realizzati	Utili non realizzati	Totale
Terreni e costruzioni	6 316	-	11 151	17 468
Obbligazioni e altri titoli a reddito fisso	23 945	2 004	48 019	73 968
Azioni	22 798	10 772	140 891	174 461
Mezzi liquidi attribuiti agli investimenti di capitale	87	2 847	57	2 991
Altri investimenti	10 573	7 845	91 635	110 053
Totale	63 719	23 468	291 753	378 941

5. ONERI DA INVESTIMENTI DI CAPITALE				
2018	Oneri da investimenti	Perdite realizzate	Perdite non realizzate	Totale
Terreni e costruzioni	-2 819	-	-7 585	-10 405
Obbligazioni e altri titoli a reddito fisso	-164	-1 157	-35 818	-37 139
Azioni	-1 243	-2 997	-88 683	-92 923
Mezzi liquidi attribuiti agli investimenti di capitale	-2 985	-1 453	-158	-4 596
Altri investimenti	-476	-6 986	-55 228	-62 690
Totale	-7 687	-12 593	-187 472	-207 752

2019	Oneri da investimenti	Perdite realizzate	Perdite non realizzate	Totale
Terreni e costruzioni	-2 397	-	-13 194	-15 591
Obbligazioni e altri titoli a reddito fisso	-230	-1 016	-6 354	-7 600
Azioni	-1 241	-6 776	-11 911	-19 928
Mezzi liquidi attribuiti agli investimenti di capitale	-3 126	-4 618	-210	-7 954
Altri investimenti	-539	-3 438	-5 113	-9 089
Totale	-7 533	-15 848	-56 151	-79 532



Nota integrativa al conto economico

In migliaia di CHF

6. RISULTATO DEGLI INVESTIMENTI DELL'ASSICURAZIONE VITA LEGATA A PARTECIPAZIONI

2018	Proventi ordinari	Utili realizzati	Utili non realizzati	Totale
Fondi in azioni	103	-	-	103
Fondi obbligazionari	-	-	-	-
Altri investimenti provenienti dall'assicurazione vita legata a partecipazioni	698	-	-	698
Totale	801	-	-	801

2018	Oneri da investimenti	Perdite realizzate	Pedite non realizzate	Totale
Fondi in azioni	-	-7 813	-	-7 813
Fondi obbligazionari	-7	-1 688	-24	-1 719
Altri investimenti provenienti dall'assicurazione vita legata a partecipazioni	-47	-	-	-47
Totale	-53	-9 501	-24	-9 579

Risultato degli investimenti dell'assicurazione vita legata a partecipazioni	-8 778
---	---------------

2019	Proventi ordinari	Utili realizzati	Utili non realizzati	Totale
Fondi in azioni	74	2 438	10 926	13 438
Fondi obbligazionari	-	2	1 078	1 080
Altri investimenti provenienti dall'assicurazione vita legata a partecipazioni	734	-	-	734
Totale	808	2 440	12 004	15 252

2019	Oneri da investimenti	Perdite realizzate	Pedite non realizzate	Totale
Fondi in azioni	-1	-	-	-1
Fondi obbligazionari	-3	-	-	-3
Altri investimenti provenienti dall'assicurazione vita legata a partecipazioni	-50	-	-	-50
Totale	-54	-	-	-54

Risultato degli investimenti dell'assicurazione vita legata a partecipazioni	15 198
---	---------------

7. ALTRI RICAVI E ALTRE SPESE D'ESERCIZIO

Gli altri risultati aziendali derivano principalmente dalle spese proprie e dai ricavi da lavoro amministrativo fatturato a società partner quali Groupe Mutuel Previdenza- GMP e Caisse-maladie de la vallée d'Entremont société coopérative.

8. INVESTIMENTI DI CAPITALE	31.12.2019	31.12.2018
Terreni e costruzioni	361 989	341 068
Obbligazioni e altri titoli a reddito fisso	1 972 987	1 875 815
Azioni	735 699	598 459
Strumenti finanziari derivati – impegni	-74 077	-
Azioni	661 623	598 459
Mezzi liquidi attribuiti agli investimenti di capitale	224 372	260 290
Mezzi liquidi per copertura di contratti futuri	73 853	-
Mezzi liquidi attribuiti agli investimenti di capitale	298 225	260 290
Investimenti collettivi	805 783	649 103
Prodotti strutturati	114 088	97 958
Investimenti alternativi	25 991	18 942
Operazioni di cambio a termine	1 144	1 253
Prestiti	36 200	29 000
Depositi a termine	48 500	48 325
Ipoteche	393	3 043
Prestiti su polizza	1 097	1 245
Riserve dei contributi dei datori di lavoro	837	837
Altri investimenti	1 034 033	849 706
Totale	4 328 857	3 925 337

Mezzi liquidi per copertura di contratti futuri: l'importo aperto al 31.12.2019 concerne conti di deposito di margine a copertura delle vendite a scoperto di 221 contratti S&P 500 Mini con scadenza il 20.03.2020 e delle vendite a scoperto di 372 contratti SMI con scadenza il 20.3.2020. Questi ultimi sono iscritti in bilancio con le azioni alla voce Strumenti finanziari derivati – impegni.

Investimenti alternativi: le società del gruppo si sono impegnate a investire USD 18,2 milioni e EUR 17,1 milioni in fondi di private equity e CHF 8 milioni e EUR 7,2 milioni in fondi di private debt. Al 31.12.2019, gli impegni sono ancora aperti per un importo di USD 8,8 milioni e EUR 12,1 milioni nel private equity e EUR 5,4 milioni nel private debt (31.12.2018: USD 10,8 milioni nel private equity e CHF 4,4 milioni nel private debt).

8.1 STRUMENTI DERIVATI APERTI

Valore di mercato al 31.12.2018	Valute estere	Attivi	Passivi	Totale
Operazioni a termine – copertura	EUR	119	-	119
Operazioni a termine – copertura	USD	1 134	-	1 134
Totale		1 253	-	1 253
Valore di mercato al 31.12.2019	Valute estere	Attivi	Passivi	Totale
Operazioni a termine – copertura	EUR	130	-	130
Operazioni a termine – copertura	USD	1 014	-	1 014
Totale		1 144	-	1 144

8.2 INVESTIMENTI DELLE ASSICURAZIONI VITA LEGATE A PARTECIPAZIONI	31.12.2019	31.12.2018
Fondi in azioni	62 195	48 836
Fondi obbligazionari	93 148	89 983
Altri investimenti di capitale provenienti dall'assicurazione vita legata a partecipazioni	2 190	586
Totale	157 533	139 404

9. IMMOBILIZZAZIONI IMMATERIALI

	Software informatici	Totale
Valore contabile netto al 1.1.2018	4 914	4 914

Valori di acquisizione

Valori lordi al 1.1.2018	27 043	27 043
Entrate	3 308	3 308
Uscite	-7 788	-7 788
Stato al 31.12.2018	22 562	22 562

Rettifiche di valore cumulate

Valori lordi al 1.1.2018	-22 129	-22 129
Ammortamenti	-4 936	-4 936
Uscite	7 788	7 788
Stato al 31.12.2018	-19 276	-19 276

Valore contabile netto al 31.12.2018	3 286	3 286
--------------------------------------	-------	-------

Valori di acquisizione

Valori lordi al 1.1.2019	22 562	22 562
Entrate	5 429	5 429
Uscite	-862	-862
Stato al 31.12.2019	27 130	27 130

Rettifiche di valore cumulate

Valori lordi al 1.1.2019	-19 276	-19 276
Ammortamenti	-4 791	-4 791
Uscite	862	862
Stato al 31.12.2019	-23 206	-23 206

Valore contabile netto al 31.12.2019	3 924	3 924
--------------------------------------	-------	-------

10. IMMOBILIZZAZIONI MATERIALI

	Mobilio, macchine e attrezzature	Materiale informatico	Veicoli	Totale
Valore contabile netto al 1.1.2018	1 865	2 661	545	5 071
Valori di acquisizione				
Valori lordi al 1.1.2018	6 926	38 891	3 564	49 382
Entrate	5 328	1 744	621	7 693
Uscite	-3 413	-17 483	-1 545	-22 441
Stato al 31.12.2018	8 841	23 153	2 640	34 634
Rettifiche di valore cumulate				
Valori lordi al 1.1.2018	-5 061	-36 231	-3 019	-44 311
Ammortamenti	-2 124	-2 715	-510	-5 350
Uscite	3 413	17 483	1 545	22 441
Stato al 31.12.2018	-3 773	-21 463	-1 984	-27 220
Valore contabile netto al 31.12.2018	5 069	1 690	656	7 414

Valori di acquisizione				
Valori lordi al 1.1.2019	8 841	23 153	2 640	34 634
Entrate	2 975	3 802	453	7 230
Uscite	-10	-132	-50	-192
Stato al 31.12.2019	11 806	26 822	3 043	41 671
Rettifiche di valore cumulate				
Valori lordi al 1.1.2019	-3 773	-21 463	-1 984	-27 220
Ammortamenti	-2 700	-2 866	-559	-6 124
Uscite	10	132	50	192
Stato al 31.12.2019	-6 462	-24 197	-2 493	-33 152
Valore contabile netto al 31.12.2019	5 344	2 626	550	8 520

11. IMMOBILIZZAZIONI FINANZIARIE

	31.12.2019	31.12.2018
Depositi di garanzia	661	551
Partecipazioni non consolidate	-	116
Altre immobilizzazioni finanziarie	143	158
Totale	805	825

12. RATEI E RISCONTI ATTIVI

	31.12.2019	31.12.2018
Interessi maturati	10 289	11 714
Compensazione dei rischi da ricevere	220 792	134 414
Premi da fatturare	9 055	6 982
Provvigioni pagate anticipatamente	60 277	21 020
Altri transitori attivi	23 974	14 947
Totale	324 387	189 077

13. CREDITI

	31.12.2019	31.12.2018
Contraente	463 903	479 706
Società d'assicurazione	3 454	2 900
Partner o parti vincolate	276	1 275
Organismi statali	66 995	66 772
Imposte anticipate	5 550	5 891
Altri crediti	12 078	15 927
Totale	552 256	572 471

14. ACCANTONAMENTI TECNICO-ASSICURATIVI PER CONTO PROPRIO

31.12.2018	Accantonamenti tecnico-assicurativi lordi	Quota riassicuratori	Accantonamenti tecnico-assicurativi per conto proprio
Accantonamenti per sinistri e prestazioni	1 359 998	-6 555	1 353 443
Differimenti dei premi	7 530	-	7 530
Riserve matematiche	442 550	-3 503	439 046
Accantonamenti per future partecipazioni degli assicurati alle eccedenze	56 847	-	56 847
Accantonamenti per fluttuazioni	273 804	-	273 804
Accantonamenti per senescenza	98 958	-	98 958
Accantonamenti per rimborso di premi	-	-	-
Altri accantonamenti tecnico-assicurativi	202 675	-	202 675
Totale	2 442 363	-10 058	2 432 304

31.12.2019	Accantonamenti tecnico-assicurativi lordi	Quota riassicuratori	Accantonamenti tecnico-assicurativi per conto proprio
Accantonamenti per sinistri e prestazioni	1 279 153	-7 652	1 271 501
Differimenti dei premi	7 384	-	7 384
Riserve matematiche	478 820	-3 318	475 501
Accantonamenti per future partecipazioni degli assicurati alle eccedenze	73 865	-	73 865
Accantonamenti per fluttuazioni	274 932	-	274 932
Accantonamenti per senescenza	104 102	-	104 102
Accantonamenti per rimborso di premi	100 000	-	100 000
Altri accantonamenti tecnico-assicurativi	217 234	-	217 234
Totale	2 535 490	-10 970	2 524 520

14.1 ACCANTONAMENTI TECNICO-ASSICURATIVI DELLE ASSICURAZIONI VITA LEGATE A PARTECIPAZIONI

31.12.2018	Accantonamenti tecnico-assicurativi lordi	Quota riassicuratori	Accantonamenti tecnico-assicurativi per conto proprio
Accantonamenti per sinistri e prestazioni	759	-26	733
Differimenti dei premi	549	-	549
Riserve matematiche	137 728	-	137 728
Accantonamenti per future partecipazioni degli assicurati alle eccedenze	157	-	157
Altri accantonamenti tecnico-assicurativi	43 174	-	43 174
Totale	182 367	-26	182 341

31.12.2019	Accantonamenti tecnico-assicurativi lordi	Quota riassicuratori	Accantonamenti tecnico-assicurativi per conto proprio
Accantonamenti per sinistri e prestazioni	440	-92	349
Differimenti dei premi	503	-	503
Riserve matematiche	154 073	-	154 073
Accantonamenti per future partecipazioni degli assicurati alle eccedenze	168	-	168
Altri accantonamenti tecnico-assicurativi	45 703	-	45 703
Totale	200 888	-92	200 796

15. ACCANTONAMENTI NON TECNICO-ASSICURATIVI

	Personale	Imposte	Altro	Totale
Stato al 1.1.2018	7 156	9 184	2 410	18 750
Costituzione	1 604	1 042	-	2 646
Utilizzo	-800	-9 123	-91	-10 014
Scioglimento	-	-72	-19	-91
Stato al 31.12.2018	7 960	1 031	2 300	11 291

	Personale	Imposte	Altro	Totale
Stato al 1.1.2019	7 960	1 031	2 300	11 291
Costituzione	1 561	17 156	-	18 717
Utilizzo	-1 130	-525	-	-525
Scioglimento	-	-427	-	-1 655
Stato al 31.12.2019	8 391	17 235	2 300	27 926

Personale: tale accantonamento tiene conto delle ore di lavoro straordinario e dei giorni di ferie al 31 dicembre, nonché di eventuali altri impegni nei confronti del personale dipendente.
Altro: gli accantonamenti per contenziosi pendenti e gli accantonamenti per perdite su agenti sono presentati in questa categoria.

16. ACCANTONAMENTI PER RISCHI NEGLI INVESTIMENTI DI CAPITALI

	31.12.2019	31.12.2018
Stato al 1.1	331 301	329 580
Costituzione	45 309	1 721
Scioglimento	-	-
Stato al 31.12	376 610	331 301

17. RATEI E RISCONTI PASSIVI

	31.12.2019	31.12.2018
Compensazione dei rischi da pagare	-	22 258
Altri transitori passivi	61 186	50 800
Totale	61 186	73 058

18. DEBITI

	31.12.2019	31.12.2018
Contraente	481 294	449 115
Società d'assicurazione	7 375	7 205
Fornitori di prestazioni	6 483	3 808
Agenti e intermediari	26 031	17 410
Partner o parti vincolate	40	157
Organismi statali	3 459	5 190
Altri debiti	5 686	3 264
Totale	530 367	486 148

IMPEGNI NEI CONFRONTI DI ISTITUTI DI PREVIDENZA

Riserve dei contributi dei datori di lavoro	Valore al 31.12.2019	Utilizzo	Valore al 31.12.2018
Istituti di previdenza con copertura eccedente	837	-	837
Totale	837	-	837

Utilità economica al 31.12.2018	Eccedenza (+) / insufficienza (-) di copertura	Quota economica del datore di lavoro	Spese previdenziali nelle spese per il personale
Istituti di previdenza con copertura eccedente	- *	-	14 019
Totale	-	-	14 019

I dati sono basati sui conti annui al 31.12.2018 conformemente agli standard Swiss GAAP RPC 26 dei vari istituti di previdenza.
* Il personale del Groupe Mutuel è affiliato a due fondazioni comuni che al 31.12.2018 registrano gradi di copertura del 117.62% e del 112.35%.

Utilità economica al 31.12.2019	Eccedenza (+) / insufficienza (-) di copertura	Quota economica del datore di lavoro	Spese previdenziali nelle spese per il personale
Istituti di previdenza con copertura eccedente	- *	-	15 433
Totale	-	-	15 433

I dati sono basati sui conti annui al 31.12.2019 conformemente agli standard Swiss GAAP RPC 26 dei vari istituti di previdenza.
* Il personale del Groupe Mutuel è affiliato a una fondazione comune che al 31.12.2019 registra un grado di copertura del 115,17%.

ATTIVI COSTITUITI IN PEGNO O CEDUTI PER GARANTIRE I PROPRI IMPEGNI E ATTIVI CON RISERVA DELLA PROPRIETÀ	31.12.2019	31.12.2018
In relazione a depositi di cauzione per affitti	704	594
In relazione a garanzie bancarie	2 000	3 000
Totale	2 704	3 594

Gli atti di costituzione in pegno verso le banche coprono le operazioni in valuta a termine.

TASSO D'IMPOSIZIONE PER LE IMPOSTE DIFFERITE SU UTILI	2019	2018
Groupe Mutuel Holding SA	0,02%	0,02%
Groupe Mutuel Assicurazioni GMA SA	18,71%	18,59%
Mutuel Assicurazioni SA	18,73%	0,49%
Groupe Mutuel Vita GMV SA	17,20%	0,49%
Groupe Mutuel Services SA	20,94%	20,68%
ASMA CONSEIL SA	13,04%	13,04%

ONORARI DELL'ORGANO DI REVISIONE	2019	2018
Prestazioni di revisione	814	819
Altre prestazioni di servizi	414	159
Totale	1 228	978

PRINCIPALI SOCIETÀ VICINE	2019	2018
Fondazione Groupe Mutuel		
Affitto dei locali da parte di Groupe Mutuel Services SA	-	-826
Gestione amministrativa fatturata da Groupe Mutuel Services SA	28	27
Interessi su prestiti concessi al Groupe Mutuel Vita GMV SA	-	-96

IMPEGNI POTENZIALI
Nell'ambito della tassazione di gruppo IVA, il Groupe Mutuel Holding SA è responsabile in solido per i debiti delle società del Gruppo nei confronti dell'Amministrazione federale delle contribuzioni.

EVENTI POSTERIORI ALLA DATA DI CHIUSURA DEL BILANCIO
Il netto calo dei mercati finanziari legato alla pandemia mondiale del COVID-19 non fa vacillare la solvibilità e la situazione finanziaria delle società del Gruppo. Tale evento non ha alcuna ripercussione sul valore degli attivi e dei passivi al 31.12.2019.
Dalla data di chiusura del bilancio, a parte il suddetto evento, non si è verificato alcun altro evento straordinario che possa avere un impatto significativo sulla situazione patrimoniale, sulla situazione finanziaria e sul risultato economico dell'esercizio chiuso.



Ernst & Young SA
Aeschengraben 9
Casella postale
CH-4002 Basilea

Telefono +41 58 286 86 86
Telefax +41 58 286 86 00
www.ey.com/ch



All'Assemblea generale della

Groupe Mutuel Holding SA, Martigny

Basilea, 27 aprile 2020

Relazione dell'Ufficio di revisione sul conto di gruppo

In qualità di Ufficio di revisione abbiamo svolto la revisione del conto di gruppo della Groupe Mutuel Holding SA, costituito del conto economico, bilancio, conto del flusso di tesoreria, prospetto delle variazioni di capitale proprio e nota integrativa (pagine da 16 a 39), per l'esercizio chiuso al 31 dicembre 2019.

Responsabilità del Consiglio d'amministrazione

Il Consiglio d'amministrazione è responsabile dell'allestimento del conto di gruppo in conformità alle disposizioni legali e alle regole di consolidamento e di valutazione descritte in allegato. Questa responsabilità comprende la concezione, l'implementazione e il mantenimento di un sistema di controllo interno relativamente all'allestimento di un conto di gruppo che sia esente da anomalie significative imputabili a frodi o errori. Il Consiglio d'amministrazione è inoltre responsabile della scelta e dell'applicazione di appropriate norme contabili, nonché dell'esecuzione di stime adeguate.

Responsabilità dell'Ufficio di revisione

La nostra responsabilità consiste nell'esprimere un giudizio sul conto di gruppo sulla base della nostra revisione. Abbiamo svolto la nostra revisione conformemente alla legge svizzera e agli Standard svizzeri di revisione. Tali standard richiedono di pianificare e svolgere la revisione in maniera tale da ottenere una ragionevole sicurezza che il conto di gruppo non contenga anomalie significative.

Una revisione comprende lo svolgimento di procedure di revisione volte a ottenere elementi probativi per i valori e le informazioni contenuti nel conto di gruppo. La scelta delle procedure di revisione compete al giudizio professionale del revisore, inclusa la valutazione dei rischi che il conto di gruppo contenga anomalie significative imputabili a frodi o errori. Nella valutazione di questi rischi il revisore tiene conto del sistema di controllo interno, nella misura in cui esso è rilevante per l'allestimento del conto di gruppo, allo scopo di definire le procedure di revisione appropriate alle circostanze, e non per esprimere un giudizio sull'efficacia del sistema di controllo interno. La revisione comprende inoltre la valutazione dell'adeguatezza delle norme contabili adottate, della plausibilità delle stime contabili effettuate, nonché un apprezzamento della presentazione del conto di gruppo nel suo complesso. Riteniamo che gli elementi probativi da noi ottenuti costituiscano una base sufficiente e appropriata su cui fondare il nostro giudizio.

Giudizio di revisione

A nostro giudizio, il conto di gruppo per l'esercizio chiuso al presenta un quadro fedele della situazione patrimoniale, finanziaria e reddituale in conformità agli Swiss GAAP FER ed è conforme alla legge svizzera.

Relazione in base ad altre disposizioni legali

Confermiamo di adempiere i requisiti legali relativi all'abilitazione professionale secondo la Legge sui revisori (LSR) e all'indipendenza (art. 728 CO), come pure che non sussiste alcuna fattispecie incompatibile con la nostra indipendenza.

Conformemente all'art. 728a cpv. 1 cifra 3 CO e allo Standard svizzero di revisione 890, confermiamo l'esistenza di un sistema di controllo interno per l'allestimento del conto di gruppo concepito secondo le direttive del Consiglio d'amministrazione.

Raccomandiamo di approvare il presente conto di gruppo.

Ernst & Young SA



Blaise Wägli
(Qualified
Signature)

Perito revisore abilitato
(Revisore responsabile)



Cyril Motte
(Qualified
Signature)

Perito revisore abilitato

IMPRESSUM

Redazione & Layout

Dipartimento Comunicazione & Marketing

Fotografie

Olivier Maire

Stampa

Imprimerie Messeiller SA - Neuchâtel

Editore

Groupe Mutuel

Rue des Cèdres 5, Casella postale, CH-1919 Martigny

E-mail

presse@groupemutuel.ch

Groupe Mutuel

Salute® Vita® Patrimonio® Impresa®

Groupe Mutuel
Rue des Cèdres 5 - Casella postale - CH-1919 Martigny



Avenir Assicurazione Malattia SA – Easy Sana Assicurazione Malattia SA – Mutuel Assicurazione Malattia SA – Philos Assicurazione Malattia SA – SUPRA-1846 SA – AMB Assicurazioni SA
Groupe Mutuel Assicurazioni GMA SA – Mutuel Assicurazioni SA – Groupe Mutuel Vita GMV SA
Fondazioni amministrate dal Groupe Mutuel: Groupe Mutuel Previdenza-GMP – Mutuelle Neuchâteloise Assicurazione Malattia