



RAPPORT D'ACTIVITÉ

Philos Assurance Maladie SA

Philos 

ASSURANCE MALADIE

Membre du Groupe Mutuel
Association d'assureurs

Votre assureur en bref

Sous la raison sociale

«Philos Assurance Maladie SA»

«Philos Krankenversicherung AG»

«Philos Assicurazione Malattia SA»

existe pour une durée illimitée une société anonyme fondée en vue de poursuivre un but qui n'est pas de nature économique au sens de l'article 620, alinéa 3 du Code Suisse des obligations (CO) et ayant son siège à Martigny.

Philos Assurance Maladie SA assure ses affiliés contre les conséquences économiques de la maladie, de la maternité, de l'invalidité et du décès. En tant qu'assurance sociale, elle place l'intérêt de ses assurés au centre de ses préoccupations.

Philos Assurance Maladie SA évolue dans le domaine de l'assurance obligatoire des soins (AOS) et de l'assurance indemnités journalières LAMal. Ces activités font l'objet d'une surveillance continue et stricte de la part de l'autorité de surveillance de l'OFSP (Office Fédéral de la Santé Publique).

Conseil d'administration

Situation au 01.01.2014

| | |
|-----------------|--|
| Président | M. Pierre-Marcel Revaz |
| Vice-président | M. Daniel Overney |
| Secrétaire | M. Pierre-Angel Piasenta |
| Administrateurs | M. Olivier Follonier (jusqu'au 06.06.2014) |
| | M. André Overney |
| | M. Yves Pellaux |
| | M. Roland Schmutz |

Dès le 17.12.2014

| | |
|-----------------|---------------------|
| Présidente | Mme Karin Perraudin |
| Vice-président | M. Roland Eberle |
| Secrétaire | M. Thomas Boyer |
| Administrateurs | M. André Overney |
| | M. Yves Pellaux |
| | M. Roland Schmutz |
| | M. Urs Schwaller |

Organe de révision externe

Ernst & Young AG - Bâle

Chiffres-clés

| | | |
|--|------------|--------------------|
| | | 2014 |
| Résultat annuel | Fr. | 3'913'185 |
| Nombre d'assurés AOS | | 293'300 |
| Total du bilan | Fr. | 446'961'581 |
| | | 2014 |
| Chiffre d'affaires par secteur d'activité | | |
| Assurances obligatoires des soins (LAMal) | Fr. | 938'212'102 |
| Assurances indemnités journalières (LAMal) | Fr. | 36'748'535 |
| Total | Fr. | 974'960'637 |
| | | 2014 |
| Provisions totales pour sinistres non-liquidés | Fr. | 211'650'000 |
| en % des prestations nettes d'assurance | | 23,75% |
| | | 2014 |
| Total des fonds propres LAMal | Fr. | 125'142'772 |
| en % des primes | | 12,84% |

Faits et chiffres

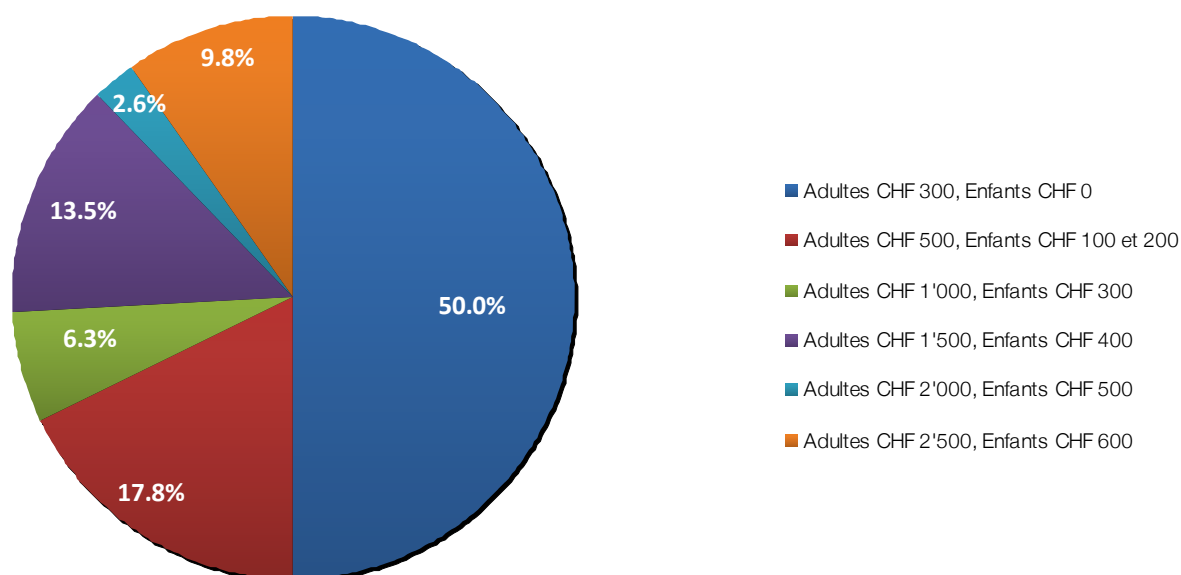
Effectifs d'assurés

Philos Assurance Maladie SA connaît un léger déclin en 2014 avec la démission d'environ 12'000 membres et atteint désormais 293'300 assurés contre 305'546 en 2013.

| Effectif moyen | 2014 |
|-------------------------------|----------------|
| Nombre d'assurés – hommes | 116'992 |
| Nombre d'assurés – femmes | 114'388 |
| Nombre d'assurés – enfants | 61'920 |
| Nombre d'assurés total | 293'300 |

Répartition de l'effectif

Par franchises



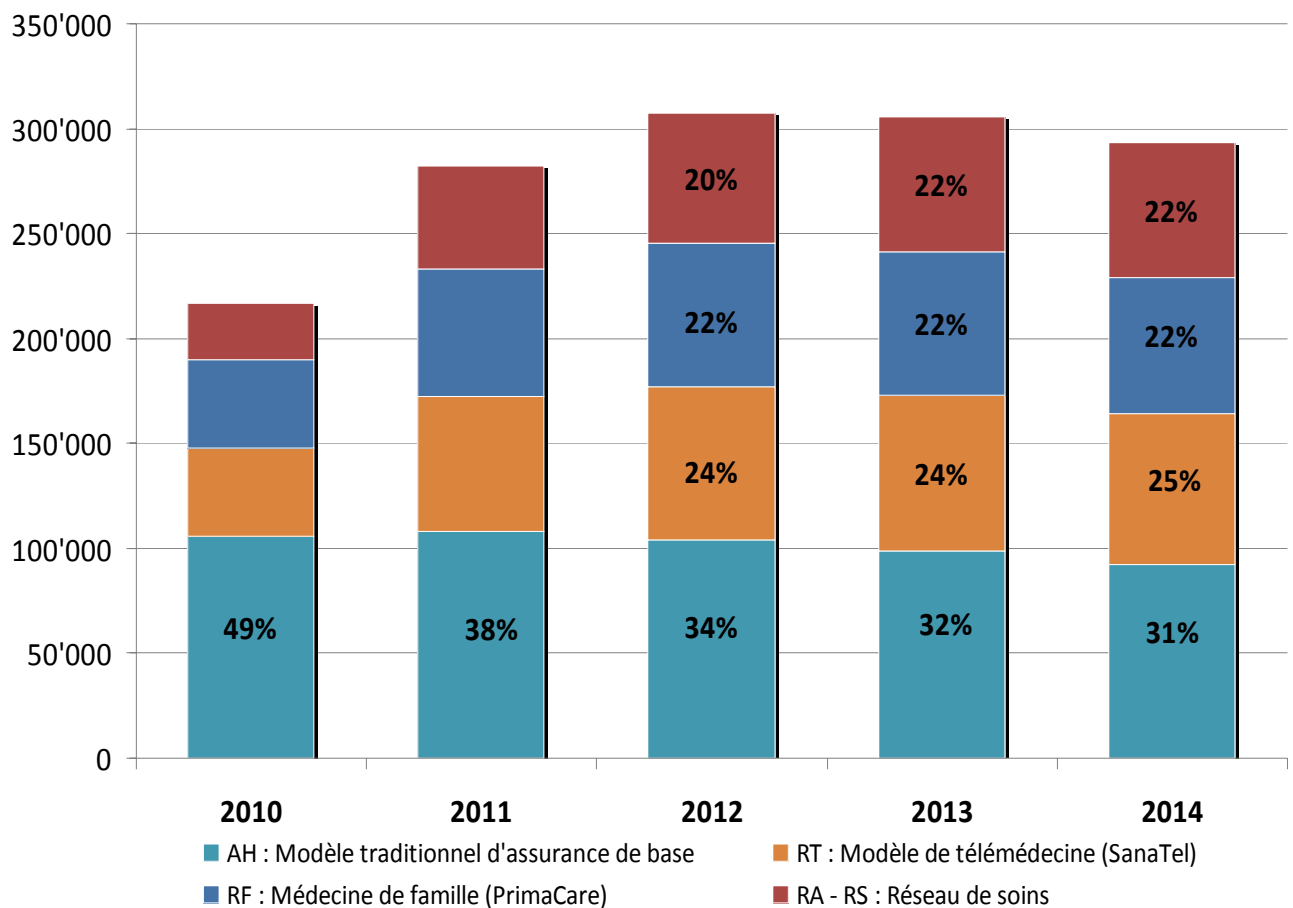
Des modèles alternatifs d'assurance attractifs

Philos Assurance Maladie SA propose divers modèles alternatifs d'assurance qui garantissent une prise en charge médicale globale et de qualité pour une prime avantageuse. Ces assurances s'inspirent de la philosophie du Managed Care.

Ces différents modèles d'assurance visent à responsabiliser davantage les assurés et les fournisseurs de soins qui acceptent certaines restrictions en contrepartie de réductions de primes.

Plus de 201'000 assurés ont souscrit à un modèle alternatif d'assurance : 72'000 assurés ont opté pour le modèle de télémédecine (SanaTel), 65'000 assurés pour le médecin de famille (PrimaCare) et 64'000 assurés pour un réseau de soins.

Evolution des effectifs AOS de Philos Assurance Maladie SA

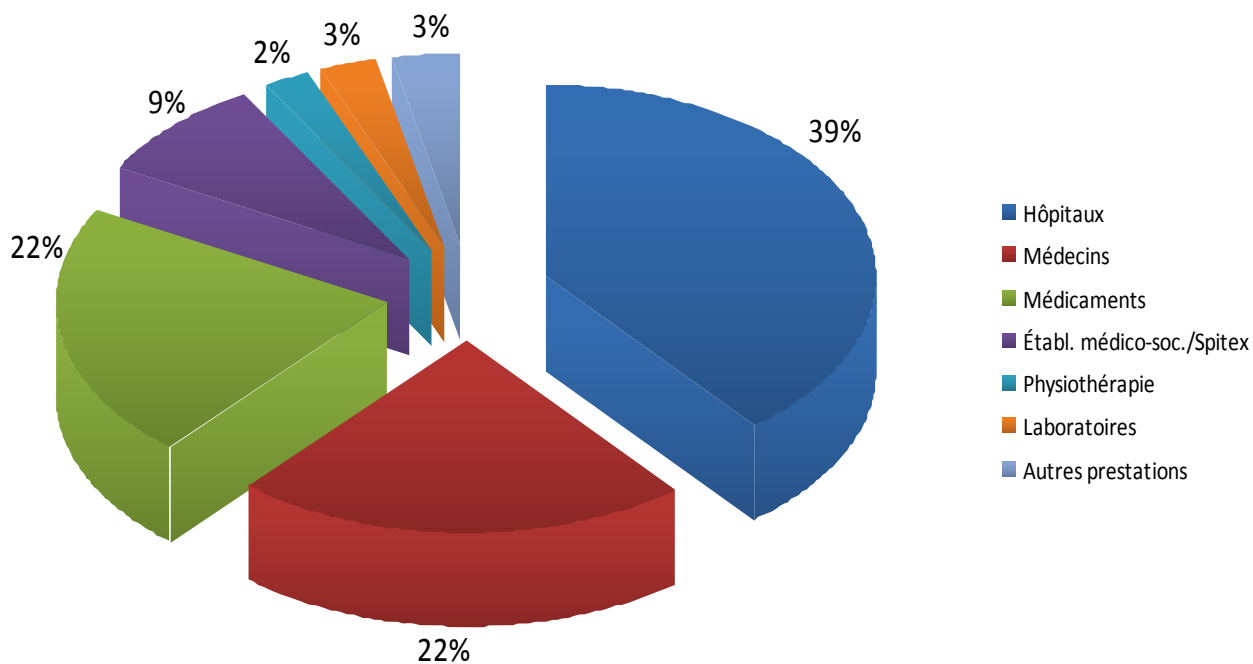


Répartition des charges de l'assurance obligatoire des soins

| Par fournisseur de soins | en Fr. | 2014 |
|------------------------------|--------|----------------------|
| Hôpitaux | | 392'681'599 |
| Médecins | | 224'763'244 |
| Médicaments | | 216'878'523 |
| Établ. médico-soc./Spitex | | 85'525'139 |
| Physiothérapie | | 22'369'759 |
| Laboratoires | | 29'108'889 |
| Autres prestations | | 32'883'957 |
| Total des prestations | | 1'004'211'110 |

Les trois secteurs des hôpitaux, des cabinets médicaux et des médicaments représentent 83% des coûts.

Répartition des charges par fournisseur de soins



Au service de nos assurés

Contrôle des factures: une économie de 404 millions de francs en 2014

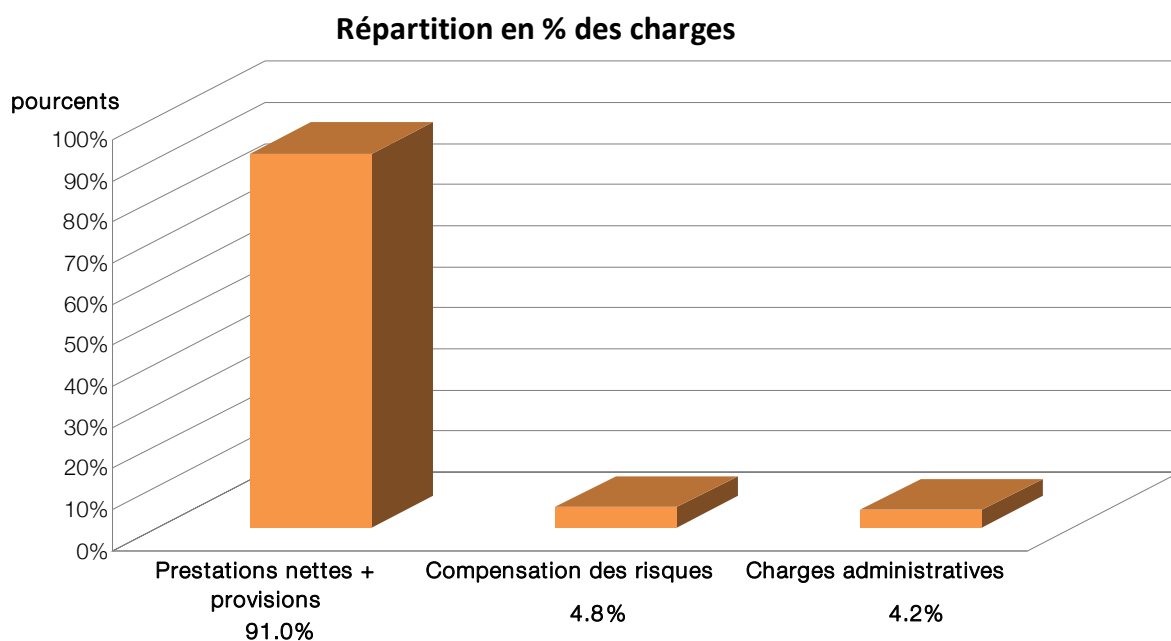
Le contrôle des factures est l'une des tâches prioritaires du Groupe Mutuel. Ce dernier accomplit avec rigueur ce travail de vérification, mission essentielle assignée aux assureurs-maladie, qui contribue ainsi aux efforts de maîtrise des coûts. Les économies les plus importantes ont été réalisées dans le domaine des soins ambulatoires ainsi que dans ceux des hôpitaux stationnaires et EMS.

Une gestion performante

Philos Assurance Maladie SA a toujours apporté une grande attention à la performance de sa gestion. Cela se traduit par des frais administratifs en dessous de la moyenne nationale qui se situe aux alentours de 5%.

Pour l'exercice 2014, les frais d'administration de Philos Assurance Maladie SA représentaient 11,20 francs en moyenne par mois et par assuré de l'assurance de base. Ce montant correspond à 4,2% du volume des charges d'exploitation. Cette maîtrise des frais de gestion ne se fait pas au détriment de la qualité puisque, en 2014, les prestations en tiers payant ont été remboursées dans un délai moyen de 6,6 jours.

limiter les frais de gestion, c'est bien...



... mais c'est clairement au niveau des prestations que se trouve un réel potentiel d'économie.

Rapport financier

Gestion

Philos Assurance Maladie SA a atteint un chiffre d'affaires de 975 millions de francs, soit une croissance de 0,7% par rapport à l'année 2013.

Les prestations nettes versées en faveur de nos assurés s'élèvent à 891,2 millions de francs. De ce montant sont déduits 2,9 millions de francs de dissolution à la provision pour sinistres non encore payés à la date du bilan.

Au niveau des charges, il faut également mentionner le montant de 45,4 millions de francs versé au fonds de la compensation des risques en faveur des autres assureurs ; la charge annuelle par assuré adulte s'élève ainsi à 196,40 francs.

L'ensemble des frais de gestion et d'administration s'élève à 43,8 millions de francs pour l'exercice 2014. Pour le secteur de l'assurance de base, le coût annuel par assuré s'élève à 134,65 francs pour l'année 2014 contre 134,45 en 2013

Les charges et produits hors exploitation ont dégagé un résultat net de 17,1 millions de francs, ce montant tient compte d'une dissolution de 825'000 francs de la provision sur risques liés aux placements de capitaux. Grâce à une stratégie de placements active et pondérée, Philos Assurance Maladie SA a dégagé une performance appréciable de 6,06%.

Ces éléments permettent à la société d'enregistrer un résultat bénéficiaire 2014 de Fr. 3'913'185 viré intégralement aux réserves.

Conclusion

«Bien armée face à l'avenir»

Le 28 septembre dernier nous sommes parvenus à éloigner le spectre d'une étatisation complète de notre système de santé. Mais le débat autour de la répartition des tâches entre l'Etat et les acteurs privés dans le domaine de la santé n'est de loin pas clos. Il ne le sera sans doute jamais. C'est dans la nature des choses. La richesse de notre société suisse nous offre, pour l'heure, la chance d'être suffisamment productifs pour nous permettre d'entretenir un appareil social performant et de très haute qualité. Il ne faut simplement pas oublier que l'appareil social fonctionne d'autant mieux s'il est nourri par une économie saine, autrement dit des entreprises et un marché du travail performants. Les destinées des unes et de l'autre sont indissociablement liées. En effet, si la performance économique est nécessaire, fondée sur un environnement de liberté d'entreprise et de compétition, celle-ci profite aussi de l'équité sociale et d'une certaine harmonie de vie garanties par nos assurances sociales. Il faut donc prendre soin des deux, sans les opposer, dans un esprit de complémentarité et d'enrichissement mutuel. La compétition stimule la qualité, la recherche de solutions nouvelles et le libre choix des assurés.

Philos Assurance Maladie SA, si elle a pu se développer de la sorte c'est parce qu'il y avait un espace de libre entreprise qu'elle a su exploiter et convertir pour le résultat que l'on sait et, finalement, pour le bien de ses assurés.

Dynamisme commercial, solidité financière, maîtrise de l'organisation et des risques, qualité de service et amélioration de l'image, tels sont les objectifs que nous nous sommes fixés. Le succès et la progression de notre entreprise sont à ce prix.

Karin Perraudin
Présidente

Thomas Boyer
Secrétaire

RAPPORT FINANCIER

- 2 Compte de résultat
- 3 Bilan
- 4 Compte de résultat par domaine d'activité
- 5 Tableau des flux de trésorerie
- 6 Tableau de variation des fonds propres
- 7 Principes comptables et méthodes d'évaluation
- 8 Gestion du risque & système de contrôle interne
- 9 Explications relatives au compte de résultat
- 11 Explications relatives au bilan
- 12 Autres indications
- 13 Proposition d'utilisation du résultat
- 14 Rapport de l'organe de révision

Compte de résultat

| | Annexe | 2014 | 2013 |
|---|----------|---------------------|---------------------|
| Produits | | | |
| en CHF | | | |
| Produits de l'assurance | 1 | 967'717'967 | 961'071'038 |
| Charges | | | |
| en CHF | | | |
| Charges de sinistres et prestations | 2 | -891'264'335 | -914'094'912 |
| Variation des provisions techniques | | 2'605'000 | 1'648'000 |
| Compensation des risques entre assureurs | | -45'446'176 | -56'283'597 |
| Autres charges d'assurance | | -3'003'295 | -2'909'902 |
| Total des charges de l'assurance | | -937'108'806 | -971'640'412 |
| Frais de gestion et d'administration | 3 | -43'833'728 | -45'267'960 |
| Résultat technique de l'assurance | | -13'224'567 | -55'837'334 |
| Produits sur les placements en capitaux | | 21'826'272 | 23'445'499 |
| Charges sur les placements en capitaux | | -5'513'520 | -10'883'518 |
| Modification de la provision pour risques liés aux placements de capitaux | | 825'000 | -504'000 |
| Charges et produits extraordinaires | | - | 211'783 |
| Autres résultats d'exploit. et résultats sur les capitaux | 4 | 17'137'752 | 12'269'764 |
| Résultat de l'exercice | | 3'913'185 | -43'567'570 |

Bilan

| en CHF | Annexe | 31.12.2014 | 31.12.2013 |
|---------------------------|--------|--------------------|--------------------|
| Actifs | | | |
| Placements de capitaux | 5 | 276'540'961 | 308'298'716 |
| Comptes de régularisation | 6 | 7'913'814 | 21'164'523 |
| Créances | 7 | 78'202'564 | 69'491'643 |
| Liquidités | | 84'304'242 | 47'365'152 |
| TOTAL DE L'ACTIF | | 446'961'581 | 446'320'033 |

| en CHF | Annexe | 31.12.2014 | 31.12.2013 |
|---|--------|--------------------|--------------------|
| Passifs | | | |
| Capital-actions | | 100'000 | 100'000 |
| Réserve générale | | 50'000 | 50'000 |
| Réserves sur assurances obligatoires des soins AOS | | 63'149'765 | 112'237'456 |
| Réserves sur assurances indemnités journalières LAMal | | 57'929'822 | 52'409'701 |
| Résultat de l'exercice | | 3'913'185 | -43'567'570 |
| FONDS PROPRES | | 125'142'772 | 121'229'587 |
| Provisions techniques pour propre compte | 8 | 211'650'000 | 214'540'000 |
| Autres provisions techniques | 9 | 3'419'100 | 3'124'100 |
| Provisions pour risques liés aux placements de capitaux | 10 | 20'602'000 | 21'427'000 |
| Comptes de régularisation | 11 | 12'878'245 | 2'120'835 |
| Dettes | 12 | 73'269'465 | 83'878'511 |
| FONDS ETRANGERS | | 321'818'809 | 325'090'446 |
| TOTAL DU PASSIF | | 446'961'581 | 446'320'033 |

Compte de résultat par domaine d'activité

| en CHF | Assurance obligatoire des soins LAMAL | | | Assurances indemnités journalières LAMal | | | Total | | |
|---|---------------------------------------|---------------------|----------------|--|--------------------|----------------|---------------------|-----------------------|----------------|
| | 2014 | 2013 | Variation en % | 2014 | 2013 | Variation en % | 2014 | 2013 | Variation en % |
| Produits | | | | | | | | | |
| Primes pour propre compte | 938'212'102 | 932'625'335 | 0.6% | 36'748'535 | 35'496'179 | 3.5% | 974'960'637 | 968'121'514 | 0.7% |
| Part aux excédents à verser | - | - | 0.0% | -10'000 | -16'995 | -41.2% | -10'000 | -16'995 | -41.2% |
| Part aux excédents à recevoir | - | - | 0.0% | - | 28'229 | n/a | - | 28'229 | n/a |
| Diminution des cotisations | -9'460'923 | -8'997'735 | 5.1% | 242'963 | 260'244 | -6.6% | -9'217'960 | -8'737'491 | 5.5% |
| Primes de réassurance | -139'021 | -153'588 | -9.5% | - | - | 0.0% | -139'021 | -153'588 | -9.5% |
| Contributions à la réduction des primes | 157'238'280 | 158'297'936 | -0.7% | - | - | 0.0% | 157'238'280 | 158'297'936 | -0.7% |
| Contribution à la promotion de la santé | -703'368 | -730'377 | -3.7% | - | - | 0.0% | -703'368 | -730'377 | -3.7% |
| Cotisations créditées et versées à l'assuré | -157'238'280 | -158'297'936 | -0.7% | - | - | 0.0% | -157'238'280 | -158'297'936 | -0.7% |
| Autres produits d'exploitation | 1'652'837 | 1'492'722 | 10.7% | 1'174'842 | 1'067'024 | 10.1% | 2'827'679 | 2'559'746 | 10.5% |
| Total des produits de l'assurance | 929'561'628 | 924'236'357 | 0.6% | 38'156'339 | 36'834'681 | 3.6% | 967'717'967 | 961'071'038 | 0.7% |
| Charges | | | | | | | | | |
| Prestations | -1'004'211'110 | -1'032'273'880 | -2.7% | -29'468'458 | -28'852'955 | 2.1% | -1'033'679'567 | -1'061'126'835 | -2.6% |
| Provision pour sinistres | 3'300'000 | 1'400'000 | 135.7% | -410'000 | 160'000 | n/a | 2'890'000 | 1'560'000 | 85.3% |
| Participations | 142'415'233 | 147'031'922 | -3.1% | - | - | 0.0% | 142'415'233 | 147'031'922 | -3.1% |
| Autres charges d'assurance | -2'597'868 | -2'523'506 | 2.9% | -405'427 | -386'396 | 4.9% | -3'003'295 | -2'909'902 | 3.2% |
| Provisions techniques | - | - | 0.0% | -285'000 | 88'000 | n/a | -285'000 | 88'000 | n/a |
| Compensation des risques | -45'446'176 | -56'283'597 | -19.3% | - | - | 0.0% | -45'446'176 | -56'283'597 | -19.3% |
| Total des charges de l'assurance | -906'539'921 | -942'649'061 | -3.8% | -30'568'885 | -28'991'351 | 5.4% | -937'108'806 | -971'640'412 | -3.6% |
| Frais de gestion et d'administration | -39'494'011 | -41'085'275 | -3.9% | -4'339'717 | -4'182'686 | 3.8% | -43'833'728 | -45'267'960 | -3.2% |
| Total charges d'exploitation | -946'033'932 | -983'734'335 | -3.8% | -34'908'602 | -33'174'037 | 5.2% | -980'942'534 | -1'016'908'372 | -3.5% |
| Résultat technique de l'assurance | -16'472'304 | -59'497'978 | -72.3% | 3'247'737 | 3'660'644 | -11.3% | -13'224'567 | -55'837'334 | -76.3% |
| Autres résultats d'exploit. et résultats sur les capitaux | 14'707'032 | 10'410'287 | 41.3% | 2'430'719 | 1'859'477 | 30.7% | 17'137'752 | 12'269'764 | 39.7% |
| Résultat de l'exercice | -1'765'272 | -49'087'691 | -96.4% | 5'678'456 | 5'520'121 | 2.9% | 3'913'185 | -43'567'570 | n/a |

Annexe aux comptes 2014

Tableau des flux de trésorerie

| en CHF | 2014 | 2013 |
|---|-------------------|--------------------|
| Résultat | 3'913'185 | -43'567'570 |
| Amortissements / revalorisations sur les placements de capitaux | -10'498'014 | -5'273'418 |
| Amortissements / revalorisations sur les créances | 441'000 | 2'280'000 |
| Modification des provisions techniques pour compte propre | -2'890'000 | -1'560'000 |
| Modification des autres provisions techniques | 295'000 | -151'700 |
| Modification des provisions pour les risques des placements de capitaux | -825'000 | 504'000 |
| Augmentation / diminution des créances | -9'151'921 | -9'245'271 |
| Augmentation / diminution des comptes de régularisation actifs | 13'250'708 | -10'776'351 |
| Augmentation / diminution des dettes | -10'609'046 | 7'324'408 |
| Augmentation / diminution des comptes de régularisation passifs | 10'757'410 | -13'642'134 |
| Flux de fonds provenant de l'activité d'exploitation | -9'229'863 | -30'540'467 |
| Investissements nets dans des placements de capitaux | 42'255'768 | 30'710'958 |
| Flux de fonds provenant de l'activité d'investissement | 42'255'768 | 30'710'958 |
| Total du flux de fonds net | 36'939'090 | -43'397'079 |
| Liquidités état initial 01.01. | 47'365'152 | 90'762'231 |
| Liquidités état final 31.12. | 84'304'242 | 47'365'152 |
| Variation des liquidités | 36'939'090 | -43'397'079 |

Annexe aux comptes 2014

Tableau de variation des fonds propres

| en CHF | Capital- actions | Réserve générale | Fonds spécial | Réserves sur assurances obligatoires des soins AOS | Réserves sur assurances indemnités journalières LAMal | Résultat | Capital propre |
|--|---------------------|---------------------|------------------|---|--|--------------------|--------------------|
| Fonds propres au 31.12.2013 | 100'000 | 50'000 | 1'007'635 | 112'237'456 | 51'402'066 | -43'567'570 | 121'229'587 |
| Répartition du résultat de l'année précédente | | - | - | -49'087'691 | 5'520'121 | 43'567'570 | - |
| Fonds propres au 01.01.2014 | 100'000 | 50'000 | 1'007'635 | 63'149'765 | 56'922'187 | - | 121'229'587 |
| Résultat annuel | | | | | | 3'913'185 | 3'913'185 |
| Fonds propres au 31.12.2014 | 100'000 | 50'000 | 1'007'635 | 63'149'765 | 56'922'187 | 3'913'185 | 125'142'772 |
| Répartition du résultat de l'exercice | | | | -1'765'272 | 5'678'456 | -3'913'185 | - |
| Fonds propres au 01.01.2015 | 100'000 | 50'000 | 1'007'635 | 61'384'493 | 62'600'643 | - | 125'142'772 |

Il n'y a pas eu de paiement de dividende. Selon les statuts art. 28, le versement d'un dividende provenant des moyens de l'assurance-maladie sociale est prohibé au sens de l'art. 13, al. 2, lettre a LAMal.

Annexe aux comptes 2014

Principes comptables et méthodes d'évaluation

Présentation des comptes

Les comptes statutaires ont été établis selon l'ensemble du référentiel Swiss GAAP RPC et correspondent au droit suisse. La présentation des comptes selon les Swiss GAAP RPC repose sur des critères économiques et donne une image fidèle du patrimoine, de la situation financière et des résultats. Les états financiers reposent sur l'hypothèse d'une continuité d'exploitation.

Date du bilan

Le jour de référence de clôture est le 31 décembre.

Principes d'évaluation

L'évaluation se fait de manière uniforme dans chacun des postes du bilan. Le principe de l'évaluation individuelle des actifs et des dettes s'applique aux états financiers.

Conversion monétaire

Les comptes annuels sont établis en francs suisses. La conversion de postes tenus en monnaies étrangères se fait selon la méthode du cours de clôture. Les transactions en monnaies étrangères sont converties au cours du jour de la transaction.

Placements de capitaux

Les placements de capitaux sont évalués aux valeurs cotées en bourse. Les variations de valeur sont enregistrées comme des bénéfices non réalisés dans les produits ou comme des pertes non réalisées comptabilisées dans les charges du compte de résultat sur placements. Les intérêts courus figurent dans les actifs de régularisation.

Immeubles

La méthode retenue pour l'évaluation des immeubles est 2 fois la valeur de rendement et une fois la valeur intrinsèque divisée par trois. La valeur moyenne de rendement net a été capitalisée au taux de 4%.

Créances

Les créances sur les assurés sont évaluées à la valeur nominale. Des provisions sur créances sont calculées sur les différents types de débiteurs afin de couvrir des risques de pertes d'encaissement.

Liquidités

Ce poste comprend les liquidités opérationnelles et sont évaluées à la valeur nominale.

Provisions techniques pour propre compte

Les provisions pour sinistres, y compris les provisions pour les coûts de traitement des sinistres, sont calculées selon la méthode du taux historique de liquidation et en tenant compte du rythme de remboursement connu à la date d'établissement des comptes. Ces provisions servent à estimer les sinistres survenus dans l'année mais pas encore payés car non annoncés par l'assuré, en attente de paiement ou payés partiellement.

Provisions pour risques liés aux placements de capitaux

Des provisions pour risques liés aux placements de capitaux sont constituées pour des risques spécifiques de marché sur les placements de capitaux, afin de tenir compte des fluctuations des valeurs actuelles. La méthode d'évaluation retenue est la „Risk adjusted capital“. Le taux de provisionnement est déterminé en fonction du rendement attendu en intégrant divers facteurs de risques (volatilité de la stratégie, rendement attendu de la stratégie/allocation, degré de probabilité).

Provisions pour participations aux excédents

Ce provisionnement est constitué afin de disposer des fonds nécessaires pour verser à nos clients leur part de la marge bénéficiaire sur leur propre contrat à l'échéance de la période pour laquelle le résultat est calculé. Afin d'évaluer les montants à verser chaque année la provision est déterminée par année d'échéance. Le calcul s'effectue au bouclage de chaque année, pour chaque contrat, pour la période allant du début du droit à la part aux excédents jusqu'à la date de bouclage.

Compensation des risques

Pour chaque bouclage, une provision nécessaire au paiement des redevances à la compensation des risques est constituée. Celle-ci correspond à la différence entre les acomptes versés et la compensation des risques estimée à la date du bouclage. A cette fin, les modifications d'effectifs des groupes de risques et une estimation des modifications des coûts moyens sont pris en compte.

Dettes

Les engagements envers les tiers sont évalués à la valeur nominale.

Gestion du risque & système de contrôle interne

Le Conseil d'administration a adopté des lignes directrices et des principes en matière de gestion des risques et a chargé la direction de procéder à sa mise en œuvre et d'effectuer au moins une fois par an une analyse des risques.

Les risques encourus par Philos Assurance Maladie SA sont répartis en trois catégories :

I. Risques d'assurance

Acceptation des risques (Underwriting) et taxation (perte de gain LAMal), biométrie, comportement des assurés, catastrophes/épidémies, nouvelles affaires, anciennes affaires, risques de concentration.

II. Risques financiers

Risque du marché, risque de liquidité, concentration, crédit, risque débiteur, faillite d'une contrepartie.

III. Risques opérationnels

Fraude interne, fraude externe, gestion des ressources humaines, sécurité et pratique en matière d'emplois, cadre législatif dans la gestion des affaires courantes, dommage aux actifs corporels, dysfonctionnement de l'activité et des systèmes, exécution et gestion des processus.

Ces catégories de risques sont elles-mêmes segmentées en différents types de risques. Les risques d'assurance et financiers sont classés selon le nouveau modèle (Reserve based on Risk - RBR) qui s'inspire du Swiss Solvency Test (SST). Pour les risques opérationnels, nous avons retenu une classification qui institue plusieurs catégories d'événements dans lesquelles ces derniers pourront être répartis.

L'impact des risques d'assurance et des risques financiers sur la solvabilité est mesuré et suivi selon l'optique économique (Reserve Based on Risk). Quant aux risques opérationnels, leurs impacts sont mesurés de manière qualitative. Le contrôle et le suivi des différents risques diffèrent en fonction des types de risques.

Le processus de gestion du risque mis en place permet d'identifier les dangers potentiels, d'analyser les risques et d'élaborer des mesures adéquates de manière à maîtriser ces éléments en cas de survenance.

Annexe aux comptes 2014

Explications relatives au compte de résultat

| 1 Produits de l'assurance en CHF | 2014 | 2013 | Variation |
|---|--------------------|--------------------|------------------|
| Primes brutes | 974'960'637 | 968'121'514 | 6'839'123 |
| Part aux excédents | -10'000 | 11'234 | -21'234 |
| Primes de réassurance | -139'021 | -153'588 | 14'567 |
| Primes rétroactives | -2'776'407 | -1'981'678 | -794'729 |
| Amortissement sur cotisations | -6'000'553 | -4'475'813 | -1'524'741 |
| Variation de la provision "Ducroire" | -441'000 | -2'280'000 | 1'839'000 |
| Contributions à la réduction des primes | 157'238'280 | 158'297'936 | -1'059'656 |
| Contribution à la promotion de la santé | -703'368 | -730'377 | 27'010 |
| Cotisations créditées et versées à l'assuré | -157'238'280 | -158'297'936 | 1'059'656 |
| Autres produits d'exploitation | 2'827'679 | 2'559'746 | 267'933 |
| Total | 967'717'967 | 961'071'038 | 6'646'929 |

| 2 Charges de sinistres et prestations en CHF | 2014 | 2013 | Variation |
|--|---------------------|---------------------|-------------------|
| Prestations de l'assurance obligatoire des soins AOS | -1'004'211'110 | -1'032'273'880 | 28'062'770 |
| Participations de l'assurance obligatoire des soins AOS | 142'415'233 | 147'031'922 | -4'616'690 |
| Prestations nettes de l'assurance obligatoire des soins AOS | -861'795'877 | -885'241'958 | 23'446'081 |
| Prestations de l'assurance indemnités journalières LAMal | -29'468'458 | -28'852'955 | -615'503 |
| Total | -891'264'335 | -914'094'912 | 22'830'578 |

| 3 Frais de gestion et d'administration en CHF | 2014 | 2013 | Variation |
|--|-------------------|-------------------|-------------------|
| Indemnités de gestion à des parties liées | 46'611'854 | 47'294'464 | -682'610 |
| Frais de contentieux facturés | -8'996'033 | -8'701'025 | -295'008 |
| Autres frais administratifs | 6'217'907 | 6'674'521 | -456'615 |
| Total | 43'833'728 | 45'267'960 | -1'434'233 |

| Les frais par nature se décomposent de la manière suivante | 2014 | 2013 | Variation |
|--|-------------------|-------------------|-------------------|
| Frais de personnel | 33'627'432 | 33'537'984 | 89'447 |
| Publicité et marketing | 1'394'250 | 1'565'181 | -170'932 |
| Commissions | 334'214 | 564'363 | -230'149 |
| Frais d'exploitation divers | 8'477'833 | 9'600'432 | -1'122'599 |
| Total | 43'833'728 | 45'267'960 | -1'434'233 |

| 4 Autres résultats d'exploit. et résultats sur les capitaux en CHF | Produits | Charges | Résultat |
|---|-------------------|-------------------|-------------------|
| Terrains et constructions | 1'072'482 | -561'460 | 511'021 |
| Obligations et autres titres à revenu fixe | 11'228'450 | -1'357'756 | 9'870'694 |
| Actions | 8'819'206 | -3'055'252 | 5'763'954 |
| Autres placements | 661'133 | -539'411 | 121'721 |
| Autres intérêts | 45'361 | - | 45'361 |
| Modification de la provision pour risques liés aux placements de capitaux | 825'000 | - | 825'000 |
| Charges et produits extraordinaires | - | - | - |
| Total | 22'651'631 | -5'513'879 | 17'137'752 |

Résultats par catégorie
en CHF

| Terrains et constructions | 2014 | 2013 | Variation |
|----------------------------------|----------------|----------------|-----------------|
| Produits | 1'072'482 | 1'013'382 | 59'100 |
| Charges | -175'689 | -138'523 | -37'166 |
| Amortissements | -385'772 | -202'724 | -183'048 |
| Résultat | 511'021 | 672'135 | -161'114 |

| Obligations et autres titres à revenu fixe | 2014 | 2013 | Variation |
|---|------------------|-------------------|-------------------|
| Intrêrêts | 3'762'147 | 4'781'959 | -1'019'812 |
| Bénéfices réalisés | 425'949 | 35'873 | 390'076 |
| Pertes réalisées | -253'276 | -268'599 | 15'323 |
| Bénéfices non réalisés | 7'040'354 | 486'849 | 6'553'505 |
| Pertes non réalisées | -1'020'725 | -6'784'288 | 5'763'562 |
| Charges sur capitaux | -83'754 | -30'015 | -53'739 |
| Résultat | 9'870'694 | -1'778'221 | 11'648'915 |

| Actions | 2014 | 2013 | Variation |
|------------------------|------------------|-------------------|-------------------|
| Dividendes | 1'282'653 | 1'810'681 | -528'028 |
| Bénéfices réalisés | 1'276'945 | 5'772'954 | -4'496'009 |
| Pertes réalisées | -311'448 | -291'754 | -19'694 |
| Bénéfices non réalisés | 6'259'608 | 8'735'128 | -2'475'520 |
| Pertes non réalisées | -2'596'482 | -2'212'564 | -383'918 |
| Charges sur capitaux | -147'322 | -260'300 | 112'978 |
| Résultat | 5'763'954 | 13'554'145 | -7'790'191 |

| Autres placements | 2014 | 2013 | Variation |
|--------------------------|----------------|---------------|---------------|
| Produits | 356'607 | 409'278 | -52'671 |
| Bénéfices réalisés | 213'094 | 179'277 | 33'817 |
| Pertes réalisées | -146'928 | -297'607 | 150'680 |
| Bénéfices non réalisés | 91'431 | 149'370 | -57'940 |
| Pertes non réalisées | -94'737 | -28'497 | -66'240 |
| Charges sur capitaux | -297'746 | -337'132 | 39'386 |
| Résultat | 121'721 | 74'689 | 47'032 |

Annexe aux comptes 2014

Explications relatives au bilan

5 Placements de capitaux

| en CHF | Valeur de marché au 31.12.2014 | Valeur de marché au 31.12.2013 | Variation |
|---|-----------------------------------|-----------------------------------|--------------------|
| Terrains et constructions | 19'936'000 | 20'019'000 | -83'000 |
| Obligations et autres titres à revenu fixe | 179'791'326 | 214'267'277 | -34'475'951 |
| Actions | 53'955'506 | 59'687'688 | -5'732'181 |
| Autres placements | 8'490'820 | 8'587'808 | -96'988 |
| Liquidités affectées aux placements de capitaux | 14'367'310 | 5'736'944 | 8'630'366 |
| Total | 276'540'961 | 308'298'716 | -31'757'755 |

6 Comptes de régularisation actif

| en CHF | 31.12.2014 | 31.12.2013 | Variation |
|-----------------------------|------------------|-------------------|--------------------|
| Intérêts courus | 1'530'641 | 2'130'175 | -599'534 |
| Compensation des risques | - | 12'140'551 | -12'140'551 |
| Primes à facturer | 5'782'377 | 5'789'741 | -7'364 |
| Commissions payées d'avance | 233'690 | 284'686 | -50'996 |
| Autres actifs transitoires | 367'106 | 819'369 | -452'263 |
| Total | 7'913'814 | 21'164'523 | -13'250'708 |

7 Créances

| en CHF | 31.12.2014 | 31.12.2013 | Variation |
|--|-------------------|-------------------|------------------|
| Créances sur les preneurs d'assurance | 83'508'159 | 74'718'259 | 8'789'900 |
| Rééval. des créances sur les preneurs d'assurance | -10'994'000 | -10'553'000 | -441'000 |
| Subsides | 2'250'864 | 2'246'471 | 4'394 |
| Impôts anticipés | 217'296 | 281'977 | -64'681 |
| Créances sur partenaires ou parties liées ⁽²⁾ | 1'634'611 | - | 1'634'611 |
| Autres créances | 1'585'633 | 2'797'936 | -1'212'303 |
| Total | 78'202'564 | 69'491'643 | 8'710'921 |

8 Provisions techniques pour propre compte

| en CHF | 31.12.2014 | 31.12.2013 | Variation |
|--|--------------------|--------------------|-------------------|
| Provisions pour sinistre non liquidés AOS | 209'100'000 | 212'400'000 | -3'300'000 |
| Provisions pour sinistre non liquidés indemnités jour. LAMal | 2'550'000 | 2'140'000 | 410'000 |
| Total | 211'650'000 | 214'540'000 | -2'890'000 |

9 Autres provisions techniques

| en CHF | 31.12.2014 | 31.12.2013 | Variation |
|--|------------------|------------------|----------------|
| Provisions de vieillissement indemnités journalières LAMal | 3'380'000 | 3'095'000 | 285'000 |
| Participations aux excédents | 39'100 | 29'100 | 10'000 |
| Total | 3'419'100 | 3'124'100 | 295'000 |

10 Provisions pour risques liés aux placements de capitaux

| en CHF | 31.12.2014 | 31.12.2013 | Variation |
|-----------------------------------|-------------|-------------|-------------|
| Taux de provisionnement déterminé | 7.45% | 6.95% | |
| Total placements de capitaux | 276'540'961 | 308'298'716 | -31'757'755 |
| Provision nécessaire | 20'602'000 | 21'427'000 | -825'000 |
| Provision au bilan | 20'602'000 | 21'427'000 | -825'000 |

| 11 Comptes de régularisation passif en CHF | 31.12.2014 | 31.12.2013 | Variation |
|---|-------------------|------------------|-------------------|
| Compensation des risques | 9'409'970 | - | 9'409'970 |
| Commissions à payer | 48'818 | 25'678 | 23'140 |
| Correction de primes ⁽³⁾ | 1'747'046 | - | 1'747'046 |
| Autres passifs transitoires | 1'672'410 | 2'095'157 | -422'747 |
| Total | 12'878'245 | 2'120'835 | 10'757'410 |

| 12 Dettes en CHF | 31.12.2014 | 31.12.2013 | Variation |
|---|-------------------|-------------------|--------------------|
| Engagements sur prestations auprès des preneurs d'ass. | 645'400 | 1'437'057 | -791'658 |
| Primes encaissées d'avance | 46'001'637 | 42'474'092 | 3'527'545 |
| Comptes de passage ⁽¹⁾ | 21'756'560 | 33'810'364 | -12'053'804 |
| Dettes envers partenaires ou parties liées ⁽²⁾ | 1'481'865 | 4'022'499 | -2'540'635 |
| Subsides | 3'384'003 | 2'134'497 | 1'249'506 |
| Total | 73'269'465 | 83'878'511 | -10'609'046 |

⁽¹⁾ Primes ou prestations échues qui ne peuvent ou ne sont pas déjà saisies dans le système informatique.

⁽²⁾ Les créances ou dettes envers partenaires ou parties liées comprennent des montants en compte courant avec Groupe Mutuel Vie GMV SA, Mutuel Assurances SA, Groupe Mutuel GMA SA et le Groupe Mutuel Association.

⁽³⁾ Le poste de correction de primes contient l'enregistrement des flux relatifs à la correction de primes selon les recommandations de l'OFSP.

Autres indications

Événements survenus après la date du bilan

Aucun événement extraordinaire susceptible d'avoir une influence déterminante sur l'état du patrimoine, de la situation financière et des résultats de l'année écoulée n'est intervenu après la date du bilan.

Engagements éventuels (hors bilan)

En tant que membre du Groupe Mutuel Association, Philos Assurance Maladie SA fait partie du groupe d'imposition TVA du Groupe Mutuel Association et est de ce fait solidairement responsable des dettes relatives à la taxe sur la valeur ajoutée.

Informations sur les transactions avec les partenaires ou parties liées

Les transactions avec les partenaires ou parties liées correspondent aux mouvements relatifs aux conventions de gestion administratives que Philos Assurance Maladie SA a conclu avec les partenaires suivants :

| | |
|-----------------------------------|--|
| Groupe Mutuel Association : | Convention de gestion administrative relative aux frais de gestion et d'administration |
| Groupe Mutuel Assurances GMA SA : | Convention de gestion administrative relative aux assurances complémentaires LCA |
| Mutuel Assurances SA : | Convention de gestion administrative relative aux assurances complémentaires LCA |
| Groupe Mutuel Vie GMV SA : | Convention de gestion administrative relative aux assurances vie |

Annexe aux comptes 2014

Proposition d'utilisation du résultat

par le conseil d'administration à l'Assemblée générale

| | en CHF | 2014 | 2013 |
|---|--------|---------------------|-----------------------|
| Résultat de l'exercice | | 3'913'184.74 | -43'567'570.28 |
| Bénéfice disponible | | 3'913'184.74 | -43'567'570.28 |
| ./. Attribution à la réserve de l'assurance obligatoire des soins (AOS) | | 1'765'271.63 | 49'087'691.22 |
| ./. Attribution à la réserve de l'assurance indemnités journalières LAMal | | -5'678'456.37 | -5'520'120.93 |
| Solde du bénéfice à reporter | | -0.00 | 0.00 |

A l'Assemblée générale de

Philos Assurance Maladie SA, Martigny

Lausanne, le 21 avril 2015

Rapport de l'organe de révision sur les comptes annuels

En notre qualité d'organe de révision, nous avons effectué l'audit des comptes annuels ci-joints de Philos Assurance Maladie SA, comprenant le bilan, le compte de résultat, le compte de résultat par branche, le tableau de financement, le tableau de variation des fonds propres et l'annexe pour l'exercice arrêté au 31 décembre 2014.

Responsabilité du Conseil d'administration

La responsabilité de l'établissement des comptes annuels, conformément aux Swiss GAAP RPC, aux dispositions légales et aux statuts, incombe au Conseil d'administration. Cette responsabilité comprend la conception, la mise en place et le maintien d'un système de contrôle interne relatif à l'établissement des comptes annuels afin que ceux-ci ne contiennent pas d'anomalies significatives, que celles-ci résultent de fraudes ou d'erreurs. En outre, le Conseil d'administration est responsable du choix et de l'application de méthodes comptables appropriées, ainsi que des estimations comptables adéquates.

Responsabilité de l'organe de révision

Notre responsabilité consiste, sur la base de notre audit, à exprimer une opinion sur les comptes annuels. Nous avons effectué notre audit conformément à la loi suisse et aux Normes d'audit suisses. Ces normes requièrent de planifier et réaliser l'audit pour obtenir une assurance raisonnable que les comptes annuels ne contiennent pas d'anomalies significatives.

Un audit inclut la mise en œuvre de procédures d'audit en vue de recueillir des éléments probants concernant les valeurs et les informations fournies dans les comptes annuels. Le choix des procédures d'audit relève du jugement de l'auditeur, de même que l'évaluation des risques que les comptes annuels puissent contenir des anomalies significatives, que celles-ci résultent de fraudes ou d'erreurs. Lors de l'évaluation de ces risques, l'auditeur prend en compte le système de contrôle interne relatif à l'établissement des comptes annuels, pour définir les procédures d'audit adaptées aux circonstances, et non pas dans le but d'exprimer une opinion sur l'efficacité de celui-ci. Un audit comprend, en outre, une évaluation de l'adéquation des méthodes comptables appliquées, du caractère plausible des estimations comptables effectuées ainsi qu'une appréciation de la présentation des comptes annuels dans leur ensemble. Nous estimons que les éléments probants recueillis constituent une base suffisante et adéquate pour former notre opinion d'audit.

Opinion d'audit

Selon notre appréciation, les comptes annuels pour l'exercice arrêté au 31 décembre 2014 donnent une image fidèle du patrimoine, de la situation financière et des résultats, en conformité avec les Swiss GAAP RPC, et sont conformes à la loi suisse et aux statuts.

Autre information

Les comptes annuels de Philos Assurance Maladie SA pour l'exercice arrêté au 31 décembre 2013 ont été audités par un autre organe de révision qui a exprimé une opinion non modifiée sur ces comptes annuels dans le rapport daté du 24 avril 2014.

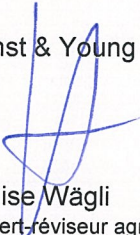
Rapport sur d'autres dispositions légales

Nous attestons que nous remplissons les exigences légales d'agrément conformément à la loi sur la surveillance de la révision (LSR) et d'indépendance (art. 728 CO) et qu'il n'existe aucun fait incompatible avec notre indépendance.

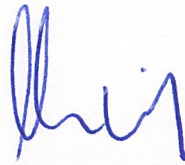
Conformément à l'article 728a al. 1 ch. 3 CO et à la Norme d'audit suisse 890, nous attestons qu'il existe un système de contrôle interne relatif à l'établissement des comptes annuels, défini selon les prescriptions du Conseil d'administration.

En outre, nous attestons que la proposition relative à l'emploi du bénéfice au bilan est conforme à la loi suisse et aux statuts et recommandons d'approuver les comptes annuels qui vous sont soumis.

Ernst & Young SA



Blaise Wägli
Expert-réviseur agréé
(Réviseur responsable)



Stefan Marc Schmid
Expert-réviseur agréé

Annexes

- ▶ Comptes annuels (bilan, compte de résultat, compte de résultat par branche, tableau de financement, tableau de variation des fonds propres et annexe)
- ▶ Proposition relative à l'emploi du bénéfice au bilan