


Rapport d'activité 2022

Fondation Groupe Mutuel



2 Relazione sull'att
ivité 2022 Activity R
Rapport d'activité 2
oort d'activité 202
bericht 2022 Relazio
vity Report 2022 Ra
bericht 2022 Relazio
é 2022 Activity Rep



Fondation Groupe Mutuel

Page 6

➤ Le mot de la
présidente

Page 10

➤ Nous nous
engageons aux
côtés de ceux qui
s'investissent

Page 17

➤ Associations
soutenues en
2022

Pages 18 à 20

➤ Soutien à la
recherche

Pages 12 à 16

➤ Nos engagements
particuliers

Pages 22 à 29

➤ Comptes
annuels 2022

Page 30

➤ Rapport de
l'organe de
révision

« Il n'existe rien de constant si ce n'est le changement »

« Il n'existe rien de constant si ce n'est le changement », cette citation attribuée au sage indien Bouddha résume bien la période que nous vivons. Changements et incertitudes se succèdent depuis quelques années. Alors que les vagues du Covid semblaient enfin derrière nous, et quand bien même leurs effets se font encore sentir, l'espérance d'une nouvelle stabilité a été courte. Très vite s'est levée une nouvelle vague, celle de la guerre en Ukraine et les effets directs et indirects sont considérables.

Si l'inflation a connu ses premiers frémissements à fin 2021, le début du conflit ukrainien a projeté celle-ci à des niveaux inconnus depuis des décennies. L'envolée du prix de l'énergie, la difficulté d'approvisionnement en matières premières et le brutal retournement des politiques accommodantes des banques centrales ont pesé sur les marchés. En fin d'année, la crainte d'une pénurie d'électricité et les risques de récession en Europe ont à nouveau mis toute l'économie sous pression.

Dans ce contexte anxiogène, aujourd'hui, un grand nombre de personnes, aussi en Suisse, a besoin d'aide, de soutien et d'écoute. C'est bien là notre conviction : il est de notre responsabilité sociale et économique de tout faire et entreprendre pour ne pas les abandonner, leur porter secours, les aider du mieux que nous pouvons. C'est dans cet esprit sociétal, rappelons-le, que la Fondation Groupe Mutuel a été créée en 2018, qui en plus d'être une fondation propriétaire de Groupe Mutuel Holding SA, a pour objectif de s'engager concrètement pour le bien de celles et ceux qui en ont le plus besoin, notamment dans le domaine de la santé et de la prévention.





En 2022, la Fondation Groupe Mutuel a apporté son soutien à nouveau à de nombreux projets et associations, de même que des particuliers dans le besoin. Elle a également poursuivi ses travaux d'études et de recherches liées au système de santé et destinées à proposer des pistes pour son amélioration.

Notre fierté est grande, par exemple, d'avoir pu soutenir la Fondation Planètes Enfants Malades, dont la mission est d'améliorer le quotidien et le bien-être des quelque 8500 enfants et adolescents âgés de quelques jours à 18 ans, qui sont hospitalisés chaque année dans les services pédiatriques lausannois du CHUV.

C'est dans le contexte du futur Hôpital des Enfants du CHUV, dont l'ouverture est prévue pour 2024, que la Fondation Groupe Mutuel soutient la Fondation Planètes Enfants Malades. Cela en contribuant à humaniser ce lieu de soins et de vie en s'associant à l'aménagement et à la décoration de l'espace intérieur.

Notons que la Fondation Groupe Mutuel a également soutenu en 2022 la Fondation Planètes Enfants Malades par le biais du Challenge Groupe Mutuel Bouge. Lors de ce défi lancé au sein de l'entreprise dans le cadre du duel intercommunal de suisse.bouge, dont le Groupe Mutuel est sponsor, 582 collaboratrices et collaborateurs répartis dans 42 équipes ont répondu présents. Grâce aux efforts de toutes et tous, ce sont donc 8000 francs qui auront été versés, à parts égales, à Planètes Enfants Malades et à Synapsis - Recherche Alzheimer Suisse RAS.

Mentionnons aussi le soutien de la Fondation Groupe Mutuel à Nextherapy, le premier centre de rééducation ambulatoire de haute technologie pour enfants et adultes atteints de lésion du cerveau ou de la moelle épinière à Zurich.

La Fondation Groupe Mutuel a décidé de soutenir l'action de Nextherapy, en l'occurrence en faveur de deux enfants et un adulte n'ayant eux-mêmes pas les moyens de payer

une thérapie. Atteints respectivement d'épilepsie encéphalopathie infantile précoce, d'infirmité motrice cérébrale et de paralysie cérébrale, ces trois personnes bénéficient ainsi de soins qui permettent d'améliorer leur bien-être.

Par ailleurs, c'est en 2021 que le Groupe Mutuel a inauguré, pour trois années, un partenariat national avec la Fondation Laureus Suisse, laquelle a pour objectif d'offrir aux enfants et aux jeunes une vie positive et autonome à travers le sport. Cette collaboration s'est donc poursuivie, avec succès, en 2022. Ainsi, grâce au sport et aux valeurs qu'elle-même véhicule, la Fondation Laureus encourage de manière ciblée l'intégration et le développement de la personnalité des enfants et des jeunes, ainsi que leur santé physique et mentale. Dans le cadre de ce partenariat, le Groupe Mutuel encourage le sport auprès de la jeunesse suisse.

Quant à l'opération de bienfaisance de la RTS «Cœur à Cœur», la Fondation Groupe Mutuel s'y est à nouveau associée en 2022. L'objectif, largement atteint, aura été de mobiliser les habitants de ce coin de pays pour lutter contre la maltraitance des enfants et promouvoir le droit à une enfance heureuse et insouciant. «Cœur à Cœur» s'est terminée en beauté et a récolté 1 718 983 francs reversés à la Chaîne du Bonheur. Le Groupe Mutuel, quant à lui, a versé un don de 21 000 francs en faveur de ces projets.

Des frais inattendus, liés à une maladie grave ou à un accident, peuvent rapidement mettre en péril la situation financière d'un foyer. De même, des traitements novateurs pas encore reconnus en Suisse peuvent s'avérer difficilement finançables pour une partie de la population. La Fondation Groupe Mutuel est encore venue en aide à des particuliers qui nous ont contactés pour un appui ponctuel pour le financement de soins.

Quant au soutien aux études et à la recherche en matière de système de santé, il s'est concentré en 2022 sur deux domaines prioritaires: la surmédicalisation et les soins inappropriés. L'objectif, pour aujourd'hui et demain, est en effet de placer le patient au centre des processus et des préoccupations. Avec la question suivante en ligne de mire: quelle plus-value peut-on amener dans le processus complet de la prise en charge et de la guérison?

Dans cette perspective, deux études importantes ont été lancées en 2022, l'une concernant le «Low Value Care», l'autre portant sur l'utilisation de l'intelligence artificielle pour une aide à la décision et pour optimiser la qualité d'indication.

Dans le présent rapport annuel, vous trouverez la synthèse de nos activités et soutiens en 2022. Quarante-huit associations, situées aussi bien en Suisse alémanique qu'en Suisse romande et au Tessin, auront été soutenues lors de l'année écoulée par la Fondation Groupe Mutuel. Des associations et fondations porteuses d'espoirs et de projets à la fois durables, ambitieux et concrets en matière de santé, de soins, d'accompagnement, de réhabilitation et de prévention.

Ma joie est grande de constater que la Fondation Groupe Mutuel contribue activement à venir en aide à celles et ceux qui souffrent et qui en ont besoin.

C'est le sens même de son action. De son ambition. De sa mission.

Au nom du Conseil de fondation,
Karin Perraudin
Présidente

Le Conseil de Fondation est composé des personnes suivantes:

Karin Perraudin, Présidente
Georges Zünd, Vice-président
Daniel Bitschnau, Membre et secrétaire
Claude Bähler, Membre
Marc-André Ballestraz, Membre
Mathieu Dorsaz, Membre
Fabio Naselli Feo, Membre
Willem Wynaendts, Membre
Laurent Nicod, Membre
Anne-Laure Couchepin, Membre
Christian Spillmann, Membre

» **Nous nous engageons** aux côtés de ceux qui **s'investissent**

Créée en 2018, la Fondation Groupe Mutuel développe ses activités dans un but non lucratif. Elle soutient le bien-être, la promotion et la prévention de la santé pour la population en Suisse. En 2022, la fondation a ainsi poursuivi la concrétisation des engagements qui s'inscrivent pleinement dans ses objectifs.

Soutien aux associations et à la recherche

Un fonds d'encouragement a été mis en place à l'intention des institutions, des associations et des personnes œuvrant pour la santé en Suisse. Lors d'actions de prévention, de promotion de la santé, mais également dans le cadre de la recherche ou de l'enseignement, le fonds apporte son soutien financier à des projets jugés particulièrement utiles.

Soutien aux assurés individuels

Des frais inattendus, liés à une maladie grave ou à un accident, peuvent rapidement mettre en péril la situation financière d'un foyer. De même, des traitements novateurs pas encore reconnus en Suisse peuvent s'avérer difficilement finançables pour une partie de la population. Consciente de ces enjeux, la Fondation Groupe Mutuel met également à disposition un fonds permettant d'apporter une aide exceptionnelle et ponctuelle à certains assurés, dont le dossier aura été retenu après une analyse détaillée par des spécialistes.



Nos engagements particuliers

» Fondation Planètes Enfants Malades

Créée à l'aube de l'année 2001, la Fondation Planètes Enfants Malades se donne pour mission d'améliorer le quotidien et le bien-être des quelque 8500 enfants et adolescents âgés de quelques jours à 18 ans, qui sont traités et hospitalisés chaque année dans les services pédiatriques lausannois du CHUV.

Grâce à une présence quotidienne auprès des enfants hospitalisés, toutes les activités proposées sont adaptées en fonction de leur âge et de leurs besoins, en collaboration directe avec les professionnels du DFME du CHUV.

Trois piliers fondent l'action de la Fondation Planètes Enfants Malades :

Rendre à l'enfance ce qui lui appartient

La Fondation a pour objectif d'apporter du bonheur et de la joie aux enfants et adolescents traités ou hospitalisés à Lausanne. En leur offrant des moments de musique, d'activité physique adaptée, de contes ou d'accompagnement thérapeutique grâce à l'hypnose médicale, elle fait ainsi de l'hôpital un lieu plus accueillant et chaleureux afin d'adoucir leur quotidien et contribuer à leur mieux-être.

Accompagner et soutenir les familles

Le soutien aux familles défavorisées tient également à cœur de la Fondation car l'hospitalisation d'un enfant est

toujours une épreuve difficile pour les parents, qui peut engendrer des difficultés financières importantes pour les familles avec de faibles revenus. Dans ce contexte, la Fondation collabore avec les services sociaux du CHUV pour alléger les difficultés émotionnelles et financières des plus démunis. Favoriser la présence des parents auprès de leur enfant durant cette période est très important pour les familles.

Stimuler des projets novateurs

En soutenant des projets de recherche médicale pédiatrique et en restant constamment à l'écoute des praticiens, des parents et de leurs enfants, la Fondation permet ainsi le lancement ou le déclenchement de projets novateurs au bénéfice des enfants malades et de leur famille.

C'est dans le contexte du futur Hôpital des enfants du CHUV, dont l'ouverture est prévue pour 2024, que la Fondation Groupe Mutuel soutient la Fondation Planètes Enfants Malades. Cela en contribuant à humaniser ce lieu de soins et de vie en s'associant à l'aménagement et à la décoration de l'espace JOY intérieure, inspiré du jeu de plots et qui, en liant spatialement l'intérieur et l'extérieur, contribuera à donner une identité unique à cet Hôpital des enfants.

planetesenfantsmalades.org

» Challenge Groupe Mutuel Bouge

La Fondation Groupe Mutuel a également soutenu en 2022 la Fondation Planètes Enfants Malades par le biais du Challenge Groupe Mutuel Bouge. Lors de ce défi lancé au sein de l'entreprise dans le cadre du duel intercommunal de suisse.bouge, dont le Groupe Mutuel est sponsor, 582 collaboratrices et collaborateurs répartis dans 42 équipes ont répondu présents. Durant tout le mois de mai, ces collaboratrices et collaborateurs ont changé quelques habitudes afin de bouger plus et d'accumuler ainsi de précieuses minutes au profit de deux associations soutenues par la Fondation Groupe Mutuel. Grâce aux brillants efforts de toutes et tous, ce sont donc 8000 francs qui auront été versés, à parts égales, à Planètes Enfants Malades et à Synapsis - Recherche Alzheimer Suisse RAS.

» Nextherapy

Nextherapy est le premier centre de rééducation ambulatoire de haute technologie pour enfants et adultes à Zurich. Grâce à des technologies de pointe telles que la robotique et le neurogaming, ainsi qu'à des thérapies conventionnelles, une équipe multidisciplinaire prend en charge des personnes souffrant de différents degrés de handicap suite à une lésion du cerveau ou de la moelle épinière. Pour de nombreuses familles, Nextherapy ne représente pas seulement une thérapie mais aussi un espoir.

Parmi les diagnostics traités par le centre de rééducation, mentionnons les symptômes et déficits neurologiques résultant de lésions cérébrales, paralysie cérébrale, sclérose en plaques, maladies neurodégénératives, maladie de Parkinson, lésions de la moelle épinière, accident vasculaire cérébral.

Le soutien d'une équipe multidisciplinaire hautement qualifiée de physiothérapeutes, ergothérapeutes, orthophonistes et neuropsychologues concourt à l'élaboration de concepts de traitement personnalisés et basés sur des données pour optimiser le processus de guérison. L'accès aux dernières innovations technologiques se mêle de manière optimale aux approches thérapeutiques conventionnelles.

Reconnaissant l'intérêt d'une démarche à la fois audacieuse et porteuse d'espoir, la Fondation Groupe Mutuel a décidé de soutenir l'action de Nextherapy en assumant les frais de thérapie de deux enfants et un adulte n'ayant eux-mêmes pas les moyens de payer une thérapie. Atteints respectivement d'épilepsie nencéphalopathie épileptique infantile précoce, d'infirmité motrice cérébrale et de paralysie cérébrale, ces trois personnes bénéficient ainsi de thérapies qui permettent d'améliorer leur bien-être.

nextherapy.ch

Laureus et Fondations Groupe Mutuel, un partenariat national durable

C'est en 2021 que le Groupe Mutuel a inauguré, pour trois années, un partenariat national avec la Fondation Laureus Suisse, laquelle a pour objectif d'offrir aux enfants et aux jeunes une vie positive et autonome à travers le sport. Ainsi, grâce au sport et aux valeurs qu'elle-même véhicule, la Fondation Laureus encourage de manière ciblée l'intégration et le développement de la personnalité des enfants et des jeunes, ainsi que leur santé physique et mentale. Laureus est aux côtés des jeunes qui ont besoin de soutien, indépendamment de leur genre, origine, religion, classe sociale ou handicap. Et soutient plus de 10 000 enfants en Suisse chaque année par le biais de projets socio-sportifs. Dans le cadre de ce partenariat, le Groupe Mutuel encourage le sport auprès de la jeunesse suisse.



«Grâce au sport et aux valeurs qu'elle véhicule, la Fondation Laureus encourage l'intégration et le développement de la personnalité des enfants et des jeunes, ainsi que leur santé physique et mentale. La Fondation Groupe Mutuel se réjouit de s'associer à cet objectif et de donner un coup de pouce à la génération montante.»



Karin Perraudin
Présidente de la Fondation Groupe Mutuel.

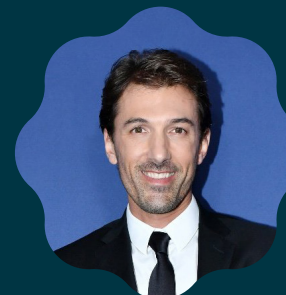
15^e Laureus Charity Night

Placée sous la devise «L'avenir est maintenant – rejoignez notre mission», la 15^e Laureus Charity Night a eu lieu samedi 5 novembre 2022 au Kongresshaus de Zurich. Grâce à des ventes aux enchères et à des expériences uniques, le montant de 1148451 francs a été généré.

Environ 600 invités du monde du sport, de l'économie et de la politique ont participé à cette 15^e édition. Parmi les ambassadeurs Laureus figuraient Mujinga Kambundji, Beni Huggel, Sarah et Jan van Berkel, de même que Denise Biellmann, Nicola Spirig et Daniela Ryf. Des légendes du sport international telles que Franz Klammer, Manuel Reuter et Tony Hawk n'ont pas manqué non plus cette édition. Egalement présents, la nouvelle ambassadrice et le nouvel ambassadeur Laureus Giulia Steingruber et Simon Ehammer.

Les recettes de la soirée de gala iront aux programmes sportifs sociaux de la Fondation Laureus Suisse et devraient bénéficier à plus de 23 000 enfants et jeunes en 2023, en intégrant notamment les enfants défavorisés socialement, économiquement et physiquement.

Lors de cette soirée, le Groupe Mutuel a mis en jeu un prix en collaboration avec son ambassadrice Belinda Bencic, qui a permis de récolter la somme de 50 000 francs.



«Je suis ravi que nous puissions à nouveau apporter à d'innombrables enfants une contribution précieuse pour un avenir sain grâce au sport au cours de la nouvelle année.»



Fabian Cancellara
Président du Conseil de fondation de la Laureus Foundation Switzerland

Actions en 2022 entre Laureus et la Fondation Groupe Mutuel

- Frauenlauf Winterthur, 20 juin 2022
Actions et séances de dédicace avec la joueuse de football Larah Dickenmann
- Table ronde KMU SWISS
Présentation du partenariat entre Laureus et le Groupe Mutuel
- Laureus Summer Charity Night



» La Fondation Groupe Mutuel associée avec «Cœur à Cœur»



1718983 francs reversés à la Chaîne du Bonheur



7 radios régionales ont également fait vivre l'opération



21000 francs versés par le Groupe Mutuel en faveur de ces projets



La caravane de «Cœur à Cœur» a sillonné les routes de Suisse romande du 17 au 23 décembre 2022. L'objectif, largement atteint, aura été de mobiliser les habitants de ce coin de pays pour lutter contre la maltraitance des enfants et promouvoir le droit à une enfance heureuse et insouciante. Trois animateurs et animatrices vedettes de la RTS - Tania Chytil, Philippe Martin et Jonas Schneider – sont partis à la rencontre du public en traversant chaque jour un canton romand. L'émission a été diffusée sur RTS La Première et relayée en continu sur RTS 2 et Play RTS avec une séquence quotidienne diffusée sur RTS 1 à 19h10.

Sept radios régionales (LFM, Radio Lac, Radio Chablais, Radio Fribourg, RJB, RTN et RFJ) ont également fait vivre l'opération dans toute la Suisse romande.

Pour l'occasion, la Chaîne du Bonheur a organisé une collecte de dons afin de soutenir des organisations suisses qui œuvrent pour venir en aide aux enfants et familles vivant dans une grande détresse.

«Cœur à Cœur» s'est terminé en beauté et a récolté 1718983 francs reversés à la Chaîne du Bonheur. En complément du partenariat avec Cœur à Cœur, le Groupe Mutuel, quant à lui, a versé un don de 21000 francs en faveur de ces projets.



Les associations qui, en 2022, ont bénéficié du soutien de la Fondation Groupe Mutuel

Quarante-huit associations de tout le pays, aussi bien en Suisse alémanique qu'en Suisse romande, ont été soutenues en 2022 par la Fondation Groupe Mutuel. Des associations et fondations porteuses de projets en matière de santé à la fois concrets, ambitieux et durables, dans les domaines les plus divers.

Fondation Laureus
Cœur à Cœur - Emission RTS
Nextherapy
Planète Enfants malades
Compétences bénévoles
Caritas Luzern
Arche de Noël
Autisme Genève - Festival Antigél
Mosaïque de Pâques Ouchy 2022
Main Tendue 143 Valais
Fondation Recherche sur le Cancer de l'Enfant (FORCE)
divers soutiens via les défis des Lions Club Genève et Sion-Valais
Stiftung Alzheimerforschung Schweiz
Association La Barje - *Lâche pas ta bouée*
ARUD Zentrum für Suchtmedizin
Association PEAK
Association Vacances familiales
Fondation Terre des Hommes Valais
Make a Wish Switzerland
Projet Livre Interactif Stress sur les enfants
Swim4Hope 2022
Fondation Père
Périnatalité Valais
PATOUCH
Opération traversée du Lac Léman pour l'association ProJo
Foyer Chantovent
Rêv'asion - *Projet A petits pas vers ton sommet*
Gala des 25 ans des Pinceaux Magiques
Association La Cassya - La Cassya Run
Caritas Neuchâtel - *Projet Malala*
Centre thérapeutique traumatismes agressions sexuelles (CTAS)
Association Croclicot - *Projet sensibilisation anxiété*
Fondation Art Thérapie
Fondation Aide et service à domicile Romand (ASDR)
Fondation Enfants Papillons
Ligue Suisse contre le rhumatisme - Rheumaliga
Prosenectute - DomiGym
The Lucky Wagon
Verein Mein Ohr für dich
Fondation IPT
Association Cerebral Valais
Demenz Konferenz
Projet MuSa - *Mouvement en nature*
Leukemia Charity Run - Marrow Suisse
Kinderkrebs Schweiz
Fondation LeCopain
Hôpiclowns Genève
Spécial Olympics 2023

Soutien à la recherche

Les défis auxquels le système de santé suisse est confronté ne manquent pas. Qu'il s'agisse d'incitations financières inadaptées, de sur-réglementation, de coûts et de la qualité des soins, les chantiers sont nombreux. Dans ce contexte exigeant et en constante évolution, le Groupe Mutuel entend contribuer à renforcer un système libéral, durable financièrement, centré sur la valeur et le patient et garantissant la qualité des soins. C'est dans cet esprit qu'il promeut et soutient la recherche en économie de la santé.

Il s'agit d'une part d'analyser les problématiques et les grands enjeux du système de santé et réfléchir à comment y répondre; et d'autre part de contribuer aux débats sur l'amélioration du système et proposer des applications pratiques pour le Groupe Mutuel.

Le soutien à la recherche se concentre sur deux domaines prioritaires: la surmédicalisation et les soins inappropriés.



Ces deux thèmes se déclinent en deux axes: qualité de l'indication médicale et optimisation de l'offre de soins.

Pour rappel, c'est en 2021 qu'a été réalisée une étude sur le nombre minimum de cas, avec l'objectif d'analyser le lien entre le nombre de cas traités et le taux de mortalité dans les hôpitaux suisses. Cette étude faisait suite à un premier projet financé par le Groupe Mutuel en 2020 qui a fourni, pour la première fois, un panorama des hôpitaux réalisant des interventions chirurgicales complexes pour lesquelles un nombre minimum de cas a été fixé, en l'occurrence par la Conférence des directrices et directeurs cantonaux de la santé (CDS).

De même, en 2021, le Groupe Mutuel, l'Hôpital universitaire de Bâle et l'Hôpital de La Tour à Genève ont lancé le projet pilote «Pay 4 Patient Value», dont l'objectif est de développer une tarification innovante fondée sur la qualité et la plus-value des soins dans le domaine orthopédique (prothèse de hanche). Ce projet s'est poursuivi en 2022.

«Avec nos divers projets, nous voulons démontrer que la tarification basée sur la plus-value des soins est un des leviers pour mettre le meilleur résultat de traitement individuel au centre de notre système de santé.»

Daniel Volken, directeur adjoint du Groupe Mutuel

L'objectif, pour aujourd'hui et demain, est en effet de placer le patient au centre des processus et des préoccupations. Avec la question suivante en ligne de mire: **quelle plus-value peut-on amener dans le processus complet de la prise en charge et de la guérison?**

Dans cette perspective, deux études importantes ont été lancées en 2022, l'une concernant le «Low Value Care», l'autre portant sur l'utilisation de l'intelligence artificielle pour une aide à la décision et pour optimiser la qualité d'indication.

Les soins de faible valeur, ou «Low Value Care» (LVC), sont des services qui ne présentent que peu ou pas d'avantages pour les patients, voire qui sont susceptibles de leur causer des dommages, ce qui entraîne également des coûts inutiles.

Une nouvelle étude de l'Université de Saint-Gall, utilisant des données anonymisées du Groupe Mutuel, a identifié, mesuré et évalué l'impact en termes de qualité et de coûts du LVC pour deux maladies chroniques répandues: la bronchopneumopathie chronique obstructive (BPCO) et la maladie coronarienne.

L'analyse des données du Groupe Mutuel montre que les dépenses de santé des patients atteints de BPCO et qui ne prennent pas régulièrement leurs médicaments sont en moyenne supérieures à celles de patients qui les prennent régulièrement.

S'agissant de la maladie coronarienne, l'étude compare les deux méthodes de diagnostic, à savoir le scanner coronaire et l'angiographie coronaire invasive, et constate que grâce à un parcours diagnostique optimisé, il existe un potentiel d'économie d'environ 5 millions de francs par an pour les assurés du Groupe Mutuel lorsque les patients sont traités en utilisant le diagnostic le plus rentable.

«Cette étude montre que le temps est venu de développer des applications numériques de santé pour les maladies chroniques. Cela permettrait de garantir plus efficacement des programmes de traitement structurés et optimisés en termes de qualité, qui aident par exemple les patients à prendre leurs médicaments conformément à la prescription.»

Alexander Geissler, directeur académique et titulaire de la chaire Management dans le secteur de la santé à l'Université de Saint-Gall

Dans le même temps et concernant «l'intelligence artificielle dans la base de données médicales», un projet pilote et une étude du même nom ont été lancés en 2022, avec la Fondation FORE pour la chirurgie de l'épaule. L'objectif de ce projet est de développer un modèle utilisant l'intelligence artificielle (IA) pour identifier, dans le cas de la prise en charge des opérations de l'épaule, les situations qui justifient le recours à une intervention chirurgicale comme seule alternative valable pour le bien-être du patient.



» La Fondation Groupe Mutuel soutient le débat démocratique et la politique de milice

Soucieuse de contribuer et de soutenir le débat politique et démocratique suisse, la Fondation Groupe Mutuel s'engage financièrement pour soutenir la politique de milice. C'est ainsi que tous les partis politiques représentés au Conseil fédéral et/ou leurs organisations de soutien se voient octroyés un montant maximal de 30 000 francs par année. Les partis politiques qui ne sont pas représentés au Conseil fédéral (ou leurs organisations de soutien) sont quant à eux soutenus avec un montant maximal de 10 000 francs par parti et année s'ils sont représentés au Parlement fédéral par au moins 10 parlementaires et avec un montant maximal de 5 000 francs par année s'ils sont représentés par au moins 3 parlementaires. Dans le même temps, les personnes politiques individuelles ne reçoivent pas d'aide financière.



Bilan

En CHF

	Annexe	31.12.2022	31.12.2021
Actifs			
Trésorerie	1	2 879 937	4 058 702
Autres créances à court terme			
envers des tiers		114 583	798 458
envers des entités liées		-	-
Actifs de régularisation		12 859	14 044
Actif circulant		3 007 379	4 871 204
Immobilisations financières	2	23 251 383	26 711 818
Participations	3	100 000	100 000
Actif immobilisé		23 351 383	26 811 818
Total des actifs		26 358 762	31 683 022
Passifs			
Autres dettes à court terme			
envers des tiers		-	7 000
envers des entités liées		283 822	277 598
Passifs de régularisation		151 268	101 285
Capitaux étrangers à court terme		435 090	385 883
Provisions	4	5 080 000	8 470 000
Capitaux étrangers à long terme		5 080 000	8 470 000
Capital de fondation		695 000	695 000
Réserves facultatives issues du bénéfice			
Report de bénéfice		22 132 139	21 588 743
Bénéfice / Perte de l'exercice		- 1 983 467	543 396
Total des capitaux propres		20 843 672	22 827 139
Total des passifs		26 358 762	31 683 022

Compte de résultat

En CHF

	Annexe	2022	2021
Produits			
Produits des participations		-	2 000 000
Autres produits d'exploitation		25 000	25 000
Total produits		25 000	2 025 000
Charges			
Autres charges d'exploitation			
Prestations de soutien à des tiers		- 723 372	- 779 096
Autres charges d'exploitation		- 524 883	- 520 802
Total des charges		- 1 248 255	- 1 299 899
Produits des immobilisations financières	5	846 910	3 663 420
Charges financières et frais de gestion des immobilisations financières	6	- 4 872 908	- 1 076 012
Variation de la provision pour risques liés aux immobilisations financières	4	3 390 000	- 2 670 000
Résultat des immobilisations financières		- 635 998	- 82 592
Autres produits financiers		-	37 783
Résultat annuel avant impôts		- 1 859 253	680 292
Impôts directs		- 124 214	- 136 897
Bénéfice / Perte de l'exercice		- 1 983 467	543 396

Principes généraux concernant la présentation des comptes

Présentation des comptes

Les comptes annuels ont été établis conformément aux dispositions du droit suisse en matière de comptabilité commerciale et de présentation des comptes (titre trente-deuxième du Code des obligations).

Les comptes présentent la situation économique de l'entreprise de façon qu'un tiers puisse s'en faire une opinion fondée. Les états financiers sont établis selon l'hypothèse de la continuité d'exploitation.

Date du bilan

Le jour de référence de clôture est le 31 décembre.

Principes d'évaluation

Les comptes annuels ont été établis selon les principes de la délimitation périodique et du rattachement des charges aux produits ainsi que selon le principe des coûts historiques, sauf indication contraire. L'évaluation se fait de manière uniforme dans chacun des postes du bilan. Les principes de régularité et d'évaluation individuelle des actifs et des dettes s'appliquent aux états financiers.

Conversion monétaire

Les comptes annuels sont établis en francs suisses. La conversion de postes tenus en monnaies étrangères se fait selon la méthode du cours de clôture. Les transactions en monnaies étrangères sont converties au cours du jour de la transaction.

Trésorerie

Ce poste comprend les liquidités, évaluées à la valeur nominale.

Créances

Les créances sont évaluées à la valeur nominale déduction faite d'éventuels correctifs de valeurs. Des provisions sur créances sont calculées individuellement sur les différents types de débiteurs et les dates d'échéances afin de couvrir les risques de pertes d'encaissement.

Comptes de régularisation actifs

Les comptes de régularisation actifs comprennent les charges payées d'avance imputables au nouvel exercice ainsi que les produits afférents à l'exercice en cours qui ne seront encaissés qu'ultérieurement.

Immobilisations financières

Les immobilisations financières sont évaluées aux valeurs cotées en bourse à la date de clôture. Les variations de valeur sont enregistrées comme des bénéfices/charges non réalisés des produits/charges des placements.

La valeur au bilan du private equity se compose du coût des investissements, sans les frais d'acquisition éventuels, déduction faite des corrections de valeurs imputés au compte de résultat.

Les instruments financiers dérivés sont détenus à des fins de couverture et sont évalués au cours du jour à la date de clôture. Les variations de valeur sont enregistrées comme des bénéfices/charges non réalisés des produits/charges des placements.

Participations

Les participations sont évaluées à la valeur d'acquisition, déduction faite des amortissements et pertes de valeur cumulées.

La valeur des participations est revue chaque fois que l'on relève un indice précisant que leur valeur recouvrable pourrait être inférieure à leur valeur comptable.

Dettes

Les engagements sont évalués à la valeur nominale.

Lorsque, en raison d'événements passés, il faut s'attendre à une perte d'avantages économiques lors d'exercices futurs, des provisions à charge du compte de résultat sont aussitôt constituées à hauteur du montant vraisemblablement nécessaire.

Provisions

La provision pour risques liés aux immobilisations financières est constituée pour couvrir les risques spécifiques du marché en vue de réaliser durablement les prestations promises. Son objectif doit permettre d'atteindre un niveau de sécurité de 99% compte tenu du rendement attendu et de la volatilité de chaque catégorie de placement, en tenant compte du gain de diversification.

La méthode d'évaluation retenue («Risk adjusted capital») permet de calculer les bornes inférieures et supérieures de la provision pour risques liés aux immobilisations financières. La borne inférieure est définie par un niveau de sécurité de 99% et la prise en compte d'un écart-type (volatilité sur 12 mois). La borne supérieure est définie par le même niveau de sécurité, avec la prise en compte de deux écarts-type (volatilité sur 24 mois). Le taux de provisionnement est déterminé en fonction du rendement attendu en intégrant divers facteurs de risques (volatilité de la stratégie, rendement attendu de la stratégie/allocation, degré de probabilité).

Comptes de régularisation passifs

Les comptes de régularisation passifs comprennent les produits encaissés d'avance afférents au nouvel exercice ainsi que les charges imputables à l'exercice en cours et qui ne seront payées qu'ultérieurement.

Indications relatives aux comptes

1. Trésorerie	31.12.2022	31.12.2021
Liquidités	1 921 459	3 829 687
Liquidités pour couverture de contrats futures	958 478	229 015
Total	2 879 937	4 058 702

Liquidités pour couverture de contrats futures: le montant ouvert au 31.12.2022 concerne des comptes de dépôt de marge couvrant des ventes à découvert de 7 contrats Euro Stoxx 50 et de 6 contrats SMI Future avec échéance au 17.03.2023 (au 31.12.2021: un contrat S&P 500 Mini avec échéances au 18.03.2022). Ces derniers sont présentés avec les actions sous instruments financiers dérivés - engagements.

2. Immobilisations financières	31.12.2022	31.12.2021
Actions	5 102 737	6 082 068
Instruments financiers dérivés - engagements	- 900 982	- 220 105
Sous-total Actions	4 201 755	5 861 963
Titres à revenu fixe	3 704 345	4 090 034
Produits structurés - rendement absolu	1 414 667	1 031 166
Placements collectifs	12 865 184	15 011 286
Private Equity	1 061 491	707 179
Devises à terme	3 941	10 190
Total	23 251 383	26 711 818

Private Equity: Fondation Groupe Mutuel s'est engagée à souscrire pour USD 950 000 et EUR 825 000 (2021: USD 700 000 et EUR 825 000) dans des fonds de private equity. Au 31.12.2022, les engagements sont encore ouverts à hauteur de USD 440 628 et EUR 220 806 (au 31.12.2021: USD 340 836 et EUR 442 289).

Devises à terme	Valeur de marché au 31.12.2022			
	Devises	Actifs	Passifs	Total
Opérations à terme - couverture	USD	11 102	-	11 102
Opérations à terme - couverture	EUR	-	- 7 161	- 7 161
Total		11 102	- 7 161	3 941

Devises à terme	Valeur de marché au 31.12.2021			
	Devises	Actifs	Passifs	Total
Opérations à terme - couverture	USD	4 112	-	4 112
Opérations à terme - couverture	EUR	6 078	-	6 078
Total		10 190	-	10 190

3. Participations	Part du capital / Part des droits de vote (en %)		31.12.2022	31.12.2021
	Direct	Indirect		
Groupe Mutuel Holding SA	100%	-	100 000	100 000
Groupe Mutuel Assurances GMA SA*	-	100%	-	-
Groupe Mutuel Vie GMV SA*	-	100%	-	-
Groupe Mutuel Services SA*	-	100%	-	-
Avenir Assurance Maladie SA*	-	100%	-	-
Easy Sana Assurance Maladie SA*	-	100%	-	-
Mutuel Assurance Maladie SA*	-	100%	-	-
Philos Assurance Maladie SA*	-	100%	-	-
AMB Assurances SA*	-	100%	-	-
SUPRA-1846 SA*	-	100%	-	-
Mutuelle Neuchâteloise Assurance Maladie*	-	_*	-	-
Groupe Mutuel Asset Management GMAM SA*	-	100%	-	-
ASMA CONSEIL SA**	-	100%	-	-
Neosana AG, Zurich*	-	51%	-	-
Neosana Life AG, Steinhausen***	-	51%	-	-
Neosana Sales AG, Lucerne***	-	51%	-	-
Neosana Services GmbH, St-Gall***	-	51%	-	-
Total			100 000	100 000

* Participation détenue par Groupe Mutuel Holding SA. Mutuelle Neuchâteloise Assurance Maladie est une fondation au sens des articles 80 ss CC. Conformément à l'article 963 al. 2 ch. 1 CO, Groupe Mutuel Holding SA dispose directement de la majorité des voix au sein de l'organe suprême
Groupe Mutuel Services SA a repris les actifs et passifs au 31.12.2021 de sa société-soeur Opsion Sàrl, Vevey. Cette reprise a été effectuée par une procédure de fusion par absorption au sens de l'art. 3 al. 1 let. a LFus, rétroactivement au 1er janvier 2022

** Participation détenue par Groupe Mutuel Services SA.

*** Participation détenue par Neosana AG.

Fondation Groupe Mutuel est soumise à l'obligation d'établir des comptes consolidés selon l'art. 963, al. 1 du Code des obligations (CO). Le Conseil de fondation a décidé de transférer cette obligation à Groupe Mutuel Holding SA conformément à l'art. 963a, al. 1, ch. 3 CO.

Indications relatives aux comptes

En CHF

4. Provisions	1.1.2022	Constitution / Dissolution 2022	31.12.2022
Provision pour risques liés aux immobilisations financières	8 470 000	- 3 390 000	5 080 000
Total des provisions non techniques	8 470 000	- 3 390 000	5 080 000

5. Produits des immobilisations financières	Produits des placements	Plus-values non réalisées	Plus-values réalisées	Total
Immobilisations financières	499 047	211 602	136 261	846 910
Total 2022	499 047	211 602	136 261	846 910
Immobilisations financières	454 106	2 800 774	408 540	3 663 420
Total 2021	454 106	2 800 774	408 540	3 663 420

6. Charges financières et frais de gestion des immobilisations financières	Charges des placements	Moins-values non réalisées	Moins-values réalisées	Total
Immobilisations financières	- 95 065	- 4 450 837	- 327 006	- 4 872 908
Total 2022	- 95 065	- 4 450 837	- 327 006	- 4 872 908
Immobilisations financières	- 81 773	- 796 416	- 197 823	- 1 076 012
Total 2021	- 81 773	- 796 416	- 197 823	- 1 076 012

Autres données relatives à l'annexe

En CHF

Emplois à plein temps

Durant la période sous revue et l'exercice précédent, la gestion a été déléguée à Groupe Mutuel Services SA. Dès lors, il n'y a pas de personnel employé directement par Fondation Groupe Mutuel.

Honoraires de l'organe de révision

	2022	2021
Prestations de révision	6 785	6 785
Autres prestations	-	-
Total	6 785	6 785

Engagements conditionnels

La fondation fait partie du groupe d'imposition TVA de Groupe Mutuel et est de ce fait solidairement responsable des dettes relatives à la taxe sur la valeur ajoutée.

Montant total des actifs mis en gage en garantie des propres dettes et actifs grevés d'une réserve de propriété

Les limites bancaires internes suivantes existent au 31.12.2022:

- CHF 890 000 (2021: CHF 890 000) à la banque Pictet pour couvrir les engagements ouverts en Private Equity
- CHF 1912 000 (2021: CHF 1923 375) à la BCVs pour couvrir les comptes de marge des contrats futures

Événements importants survenus après la date du bilan

Aucun événement extraordinaire susceptible d'avoir une influence déterminante sur l'état du patrimoine, de la situation financière et des résultats de l'année écoulée n'est intervenu après la date du bilan.



Ernst & Young SA
Avenue de la Gare 39a
Case postale
CH-1002 Lausanne

Téléphone: +41 58 286 51 11
www.ey.com/fr_ch

Au Conseil de Fondation de
Fondation Groupe Mutuel, Martigny

Lausanne, le 16 juin 2023

Rapport de l'organe de révision sur le contrôle restreint

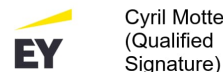
En notre qualité d'organe de révision, nous avons contrôlé les comptes annuels (bilan, compte de résultat et annexe, pages 22 à 29) de la Fondation Groupe Mutuel pour l'exercice arrêté au 31 décembre 2022.

La responsabilité de l'établissement des comptes annuels incombe au Conseil de fondation alors que notre mission consiste à contrôler ces comptes. Nous attestons que nous remplissons les exigences légales d'agrément et d'indépendance.

Notre contrôle a été effectué selon la Norme suisse relative au contrôle restreint. Cette norme requiert de planifier et de réaliser le contrôle de manière telle que des anomalies significatives dans les comptes annuels puissent être constatées. Un contrôle restreint englobe principalement des auditions, des opérations de contrôle analytiques ainsi que des vérifications détaillées appropriées des documents disponibles dans l'entreprise contrôlée. En revanche, des vérifications des flux d'exploitation et du système de contrôle interne ainsi que des auditions et d'autres opérations de contrôle destinées à détecter des fraudes ou d'autres violations de la loi ne font pas partie de ce contrôle.

Lors de notre contrôle, nous n'avons pas rencontré d'éléments nous permettant de conclure que les comptes annuels ne sont pas conformes à la loi suisse et à l'acte de fondation.

Ernst & Young SA



Cyril Motte
(Qualified
Signature)

Expert-réviseur agréé
(Réviseur responsable)



Michaël Carneiro
(Qualified
Signature)

Expert-réviseur agréé

Impressum

Rédaction & Layout

Secteur Communication & Organisation

Photos

Olivier Maire - Getty images

Éditeur

Groupe Mutuel
Rue des Cèdres 5, 1919 Martigny

E-mail

presse@groupe-mutuel.ch



Rapport d'activité 2022



fondation
groupe **mutuel**