



ESG - Groupe Mutuel Holding

Carta d'investimento responsabile

groupemutuel

Pagina 3

1. Obiettivo del documento

Pagina 4

3. Principi d'investimento

- 3.1 Competenza / performance
- 3.2 Fiducia / trasparenza e responsabilità
- 3.3 Dinamismo / Spirito imprenditoriale e innovazione

Pagina 11

5. Portata

Pagina 11

7. Trasparenza e comunicazione

Pagina 3

2. Missione del Groupe Mutuel

Pagine 5-10

4. Metodologia

- 4.1 Investimenti mobiliari** **5**
- 4.1.1 Integrazione ESG - assicurare una doppia performance: finanziaria e sostenibile **5**
- 4.1.2 Esclusioni - minimizzare gli impatti negativi e i rischi di reputazione **6**
- 4.1.3 «Impact investing» - contribuire attivamente agli obiettivi di sviluppo sostenibile **6**
- 4.1.4 Esercizio dei diritti di voto - assumere la responsabilità di azionista **6**
- 4.1.5 Politica climatica - rispettare l'impegno della Svizzera per il clima **7**
- 4.2 Investimenti immobiliari** **8**
- 4.2.1 Criteri ambientali **8**
- 4.2.2 Criteri sociali **9**
- 4.2.3 Criteri di governance **10**

Pagina 11

6. Monitoraggio e regolare valutazione

1. Obiettivo del documento

Lo scopo del presente documento è di formalizzare i principi d'investimento responsabile applicati alla gestione del patrimonio delle società membri del Groupe Mutuel. **Tali principi guidano i team interni nelle loro decisioni di investimento.**

2. Missione del Groupe Mutuel

Il Groupe Mutuel è il partner d'assicurazione affidabile, efficace e moderno. Con la sua azione, difende un'attività e una filosofia liberale. **Ciò comporta una responsabilità etica, economica e sociale.** Dall'accordo di Parigi del 2015, sostiene anche gli obiettivi del Consiglio federale in materia di protezione del clima.

Il Groupe Mutuel basa la sua strategia su una crescita sana. Gestisce i suoi affari e realizza i suoi progetti in modo da poter in qualunque momento far fronte ai propri impegni. Privilegia, in tutti i settori, una situazione finanziaria solida e una gestione dei rischi accurata ed efficace.



3. Principi d'investimento

In linea con i suoi valori e le sue convinzioni, il Groupe Mutuel fonda l'attività d'investimento nel rispetto dei seguenti principi.

3.1 Competenza / performance

Le attività d'assicurazione s'inscrivono per definizione nel lungo termine; esse richiedono investimenti sicuri che generano rendimenti competitivi e stabili nel tempo.

Gli investimenti responsabili soddisfano questi requisiti. Assicurano un doppio obiettivo, quello, **finanziario**, di garantire una gestione efficiente del capitale e quello, **sociale**, di finanziare un'economia più sostenibile ed equa. Questi investimenti devono andare di pari passo con i requisiti di redditività finanziaria delle società controllate di Groupe Mutuel Holding.

3.2 Fiducia / trasparenza e responsabilità

Il Groupe Mutuel tiene conto delle esigenze in tema di sviluppo sostenibile e agisce in modo socialmente ed eticamente responsabile.

Ciò si riflette nel suo **impegno in favore della sostenibilità** e nella sua attuazione effettiva e progressiva della stessa nelle sue politiche di investimento.

Il Groupe Mutuel è convinto che il suo approccio **all'investimento basato sulla responsabilità e sulla trasparenza** rafforzerà l'adesione e la fiducia delle parti interessate.

3.3 Dinamismo / Spirito imprenditoriale e innovazione

Costantemente all'ascolto dei suoi clienti e partner, Il Groupe Mutuel si adegua all'evoluzione delle esigenze e delle tendenze per proporre prodotti e soluzioni innovative.

In questa dinamica, sostiene il finanziamento di una transizione verso un'economia a bassa emissione di carbonio e rispettosa dell'ambiente.

4. Metodologia

La politica d'investimento dovrà essere in linea con i criteri ambientali, sociali e di governance (ESG), per garantire una gestione del patrimonio efficace e proattiva.

4.1 Investimenti mobiliari

Per gli investimenti mobiliari, **il Groupe Mutuel opta per cinque approcci complementari:**

- 4.1.1 la considerazione dei criteri ESG
- 4.1.2 l'applicazione di criteri di esclusione
- 4.1.3 l'investimento in soluzioni innovative con impatto
- 4.1.4 l'esercizio dei diritti di voto

A ciò si aggiunge:

- 4.1.5 una politica climatica specifica che garantisce la conformità degli investimenti con l'impegno della Svizzera per il clima.

4.1.1 Integrazione ESG - assicurare una doppia performance: finanziaria e sostenibile

Con l'acronimo «ESG» si intende la responsabilità di un'azienda nei confronti dell'ambiente e del clima, della società e dell'etica degli affari.

I fattori ambientali, sociali e di governance devono essere presi in considerazione nel processo di analisi e nella gestione del portafoglio per garantire:

- una logica di investimento a lungo termine (rendimento sostenibile)
- un contributo positivo allo sviluppo sostenibile (responsabilità)
- una migliore gestione dei rischi (anticipazione)
- un allineamento dei valori con le scelte di investimento (coerenza)

4.1.2 Esclusioni - minimizzare gli impatti negativi e i rischi di reputazione

- Rigorosa esclusione settoriale
 - Le armi non convenzionali
 - Le materie prime alimentari fisiche
 - La pornografia
- Esclusioni settoriali con un margine di tolleranza
 - Le armi convenzionali

4.1.3 «Impact investing» - contribuire attivamente agli obiettivi di sviluppo sostenibile

Il Groupe Mutuel prevede di aumentare la quota di investimenti a forte impatto ambientale, sociale o legati all'economia reale, come le tecnologie pulite, le infrastrutture o le obbligazioni sostenibili, la microfinanza ecc.

L'obiettivo è di aumentare gradualmente l'allocazione in questo tipo di investimenti, in funzione soprattutto delle opportunità di mercato.

Il Groupe Mutuel considera questo tipo di investimenti sensato sia dal punto di vista finanziario, per le sue proprietà di diversificazione, sia dal punto di vista etico, per finanziare un'economia sostenibile.

4.1.4 Esercizio dei diritti di voto - assumere la responsabilità di azionista

Il Groupe Mutuel è un attore responsabile nell'esercizio dei suoi diritti patrimoniali.

Per motivi di efficienza e pragmatismo, il Groupe Mutuel esercita sistematicamente i suoi diritti di voto sulle azioni svizzere detenute direttamente. Per generare il dialogo con gli azionisti, delega a un fornitore di servizi esterno la responsabilità di garantire tale processo per le azioni estere.

4.1.5 Politica climatica - rispettare l'impegno della Svizzera per il clima

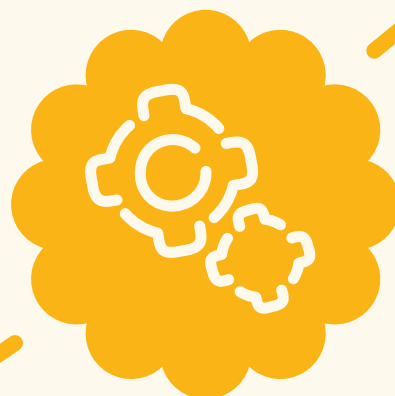
Quale assicuratore, il Groupe Mutuel si preoccupa della questione climatica e delle sue conseguenze sull'ambiente, sulle popolazioni e sullo sviluppo economico. In linea con la politica svizzera e l'Accordo di Parigi, ha definito un piano d'azione specifico per i suoi investimenti mobiliari.

- Escludere a termine le aziende attive in:
 - estrazione di carbone e/o produzione di energia a base di carbone
 - estrazione e/o produzione di gas di scisto e di petrolio bituminoso

- Ridurre gradualmente l'impronta di carbonio del portafoglio
 - Ridurre le emissioni di CO² generate dalle aziende coinvolte nell'estrazione di combustibili fossili,
 - 1) favorendo le aziende più efficienti per settore e
 - 2) limitando l'esposizione ai combustibili fossili, in particolare in aziende che non hanno un piano di uscita.

- Favorire gli investimenti in tecnologie o infrastrutture verdi, o qualsiasi altro tema proposto nell'«impact investing».

- Garantire un'analisi regolare del portafoglio per verificare la progressione e il raggiungimento degli obiettivi.



4.2 Investimenti immobiliari

Il Groupe Mutuel si impegna ad applicare i requisiti di sostenibilità anche agli investimenti immobiliari. I criteri ESG definiti nella presente carta sono integrati nella valutazione delle potenziali acquisizioni e nelle attività di gestione degli immobili. Per garantire i suoi impegni, il Groupe Mutuel studia ogni progetto singolarmente e fa tutto il possibile per assicurare il rispetto di questi criteri. In caso contrario, l'acquisizione può essere fatta a determinate condizioni e a seconda delle opportunità di ristrutturazione. Gli edifici che non possono essere oggetto di tali misure sono di fatto esclusi.

4.2.1 Criteri ambientali

La gestione di un parco immobiliare richiede un certo rigore, che il Groupe Mutuel ha già dimostrato instaurando diverse misure per rendere i suoi edifici sostenibili. Oltre ai criteri ambientali della carta d'investimento responsabile, dovrebbero essere determinati criteri specifici per gli investimenti immobiliari.

Tali criteri sono suddivisi in due dimensioni:

a) Energia e CO²

Il Groupe Mutuel contribuisce a ridurre le emissioni di CO² dei suoi edifici rinnovandoli e fissando degli obiettivi da raggiungere. L'uso responsabile delle energie è un elemento fondamentale della sua strategia e un'attenzione particolare è prestata alla ristrutturazione dei suoi edifici per ridurre il loro consumo energetico.

Il Groupe Mutuel si preoccupa della questione climatica e delle sue conseguenze sull'ambiente. Per misurare l'impatto climatico del suo parco immobiliare, dal 2018 ha implementato un monitoraggio energetico dei suoi edifici. In questo modo, il Groupe Mutuel ha una visione globale dei suoi edifici e del loro consumo energetico, che gli permette di dare priorità alle azioni da intraprendere per ridurre le emissioni di CO².

b) Mobilità e posizione

La situazione geografica delle acquisizioni immobiliari del Groupe Mutuel è parte integrante dei criteri di acquisizione. La vicinanza alle infrastrutture (centri commerciali, centri sportivi, strutture sanitarie) è ricercata per ridurre l'impatto dei trasporti, promuovere la mobilità dolce e facilitare l'accesso degli utenti. Il Groupe Mutuel studia altresì l'accesso ai trasporti pubblici, i collegamenti e le attrezzature degli edifici per favorire la transizione energetica.

c) Gestione

L'implementazione del monitoraggio energetico del suo parco immobiliare dovrebbe permettere al Groupe Mutuel di garantire la gestione degli aspetti ambientali. I rapporti annuali sull'analisi del parco immobiliare assicurano una valutazione regolare della sua evoluzione e dell'impatto delle azioni intraprese.

4.2.2 Criteri sociali

Il Groupe Mutuel è convinto che integrare gli inquilini nella vita del quartiere sia una soluzione forte per massimizzare il benessere degli utenti e desidera sviluppare tale concetto in tutto il suo parco immobiliare. Applicando questa strategia, il Groupe Mutuel si assicura un'occupazione costante dei suoi edifici e rendimenti stabili. A tal fine, il Groupe Mutuel ha definito dei criteri sociali che consentono di soddisfare le esigenze e migliorare il comfort degli utenti.

Tali criteri sono suddivisi in due dimensioni:

a) Integrazione delle parti interessate

Lo sviluppo di soluzioni per ridurre l'impatto energetico dei suoi edifici è un elemento cruciale per il Groupe Mutuel. A tal fine, si impegna in discussioni con le parti interessate, come le agenzie immobiliari, i fornitori di servizi e le autorità locali, per riflettere sul concepimento dei progetti e sulla gestione del parco esistente.

Inoltre, il Groupe Mutuel considera gli inquilini come una parte interessate essenziale nella discussione. L'obiettivo è di rafforzare e facilitare il contatto con loro per individuare e soddisfare le loro esigenze nel modo più efficace possibile.

b) Aspetto sociale

Vivacizzare i quartieri è un elemento importante. Per sviluppare la vita all'interno dei suoi edifici, il Groupe Mutuel punta su diverse misure che vanno dalla creazione di spazi comuni ad atelier partecipativi per sviluppare, dove possibile, una vita di quartiere. Questa implementazione è destinata ad essere progressiva nel tempo.

In quest'ottica, il Groupe Mutuel desidera creare relazioni di vicinato per favorire la condivisione e l'aiuto reciproco tra gli utenti.

Il Groupe Mutuel pone l'accento sul comfort e sulla qualità di vita degli utenti del suo parco immobiliare. A tal fine, la scelta dei materiali è studiata sia per i nuovi progetti che per le ristrutturazioni. Questi materiali, oltre alle loro qualità sonore e termiche, devono soddisfare i requisiti ambientali e avere il minor impatto possibile. Inoltre, la riflessione è adeguata alla tipologia degli edifici per soddisfare le esigenze degli inquilini.

4.2.3 Criteri di governance

Per garantire le buone prassi da parte dei suoi dipendenti e dei suoi partner, viene richiesta la firma di un carta d'integrità sia all'interno che all'esterno. Inoltre, delle linee guida specifiche al settore sono definite per combattere la corruzione, garantire l'equità nell'assegnazione dei lavori ed evitare i conflitti di interesse.



5. Portata

L'investimento responsabile non è considerato come una classe di attività distinta, bensì come una filosofia che ingloba tutto il portafoglio.

L'applicazione di questa filosofia alle diverse classi di attività (azioni, obbligazioni, immobiliare ecc.) comporta diversi vincoli, rischi e opportunità. **Il Groupe Mutuel opta per un approccio pragmatico e progressivo**, che si baserà sulle opportunità del mercato (scelta di alternative).

Questo approccio potrà naturalmente evolvere e progredire nel tempo al ritmo dell'evoluzione delle prospettive di investimento e delle sfide connesse allo sviluppo sostenibile.

6. Monitoraggio e regolare valutazione

Una revisione del portafoglio viene effettuata regolarmente per convalidare la conformità con i principi stabiliti. Il gestore garantisce il monitoraggio e fa regolarmente un bilancio della progressione.

7. Trasparenza e comunicazione

Il consiglio d'amministrazione viene informato annualmente del bilancio sulla sostenibilità degli investimenti e sulla sua evoluzione nel tempo. **Il Groupe Mutuel si impegna a comunicare in modo trasparente sullo sviluppo e sui risultati della sua politica d'investimento responsabile.**